

# STŘECHA SPECIÁL

64. VYDÁNÍ  
ZIMA 2022

*revue*

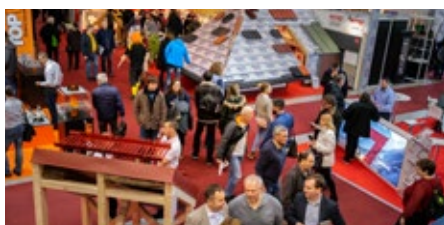
SPOLEČNĚ VYDÁVÁJÍ

**Coleman** **si**  
STŘECHY ■ FASÁDY ■ IZOLACE

**DEC DACHDECKER**  
STŘECHY ■ FASÁDY ■ IZOLACE

**PRVNÍ CHODSKÁ**  
SPECIALISTA NA STŘECHY

**STAVINVEST**  
- Vše pro střechy -  
30 let s Vámi!



## Veletrh Střechy Praha 2022 proběhne v březnovém termínu

23. ročník veletrhu proběhne v novém termínu 3. – 5. 3. 2022, **str. 14**

## Původní krytinu jsme museli odškrabávat nehty

Rekonstrukce střechy na přečerpávací vodní elektrárně Dalešice, **str. 22**

## Vážení čtenáři,

tento úvodník připravuji těsně před koncem roku, přesto se nechci příliš ohlížet zpátky, hodnotit a bilancovat. Rok to totiž byl pro nás, a určitě i pro absolutní většinu z vás, díky silné poptávce velmi úspěšný. Ale zároveň nesmírně upracovaný a problematický. Zakázky se nám všem stále měnily pod rukama, museli jsme opakovaně přeceňovat, pořád zjišťovat dostupnost materiálů a jakákoliv informace platila podstatně kratší dobu, než tomu bývalo dřív. Takže jsme se už asi všichni na zimní zvolnění těšili.



Otázkou je, co bude dál. Uklidní se situace a usadí se do podobných kolejí, na které jsme byli zvyklí? Zatím to tak příliš nevypadá. Některého zboží je teď dost a cena stagnuje, možná bude i klesat (dřevo, ...?). Jenže většina stavebních materiálů dál razantně zdražuje. Kdo z nás pamatuje skokový růst ceny střešních tašek o 20 %? Nebo dodací lhůty některých druhů zboží v řádu několika měsíců? Případně dokonce zastavení příjmu objednávek?

Moc bych nám všem přál, aby se zásobování materiálem stalo opět hladším a předvídatelnějším. Ale ještě minimálně nějakou dobu budeme muset s nejistotou žít. Na naší straně uděláme maximum pro to, abychom pro vás míru nejistoty snížili – budeme dál držet co největší skladové zásoby, využívat dobré vztahy a „bojovat“ o zboží u výrobců. Mnohé však pro sebe můžete udělat také vy sami.

Chraňte se dobrou smlouvou o dílo. Nemyslím tím však smlouvou neférovou, jednostranně zvýhodňující vás jako zhotovitele a nedávající objednateli žádná práva. Zároveň se vyhýbejte situacím, kdy nesete odpovědnost za věci, které nemůžete ovlivnit (budete platit penále nebo čekat na zaplacení celé ceny díla). Kdo se svým vzorem smlouvy nejste spokojen, ptejte se známých z branže, případně i u nás na prodejních, co se komu osvědčilo.

Objednávejte materiál včas. Ideální je mít jej krytý zálohou od investora a k přesnějšímu naplánování termínu provedení díla přistoupit až v okamžiku, kdy vše potřebné zboží máte uskladněné u nás. Klidně nás do komunikace s investorem zapojte, pomůže-li vám to překonat jeho obavy z placení zálohy.

Jsem velmi zvědavý, jaké trendy přinese rok 2022 v prodejích. Jak často se budeme potkávat s investory, jejichž rozpočet bude kvůli zdražování velmi napjatý a budou potřebovat střechu pořídít z co nejlevnějších materiálů? U kolika z nich opravdu nebude zbytků a kolika se naopak podaří vysvětlit, že „nejsou tak bohatí, aby si mohli kupovat nejlevnější věci“? Nerezignujme na vysvětlování – je to úkol nás odborníků investorům informace o vlastnostech materiálů dát, na nich pak je konečné rozhodnutí.

Se vším, co budete potřebovat, vám nadále budeme pomáhat jak nejlépe dokážeme. Před Vánoci jsem s mnoha z vás mluvil a moc mě potěšilo, že naše týmy na pobočkách vnímáte jako ty, kteří vždy udělají opravdu maximum pro to, aby materiál byl a vy jste mohli dělat svou práci. A že to funguje. Od toho tu jsme.

Přeji vám tedy za celou STŘECHU SPECIÁL v novém roce pevné zdraví, štěstí v osobním životě, mnoho radosti z vykonané práce a zakázek, na které budete pyšní!

Zdeněk Záborský  
PRVNÍ CHODSKÁ s.r.o.

### Vydává:

Časopis STŘECHA SPECIÁL Revue vydávají společným nákladem společnosti COLEMAN, DACHDECKER, PRVNÍ CHODSKÁ a STAV-INVEST

Adresa redakce: Bergmannova 96, 356 04 Dolní Rychnov

Vedoucí vydání: Jana Kindlová, marketing@dachdecker.cz, tel.: +420 602 252 055

Redakce: Alena Georgiadisová, dachrevue@gmail.com · Soňa Čísařová, scisarova@chodska.cz, tel.: +420 739 608 688 · Vratislav Kroc jr., krocjr@stavinvest.cz, tel.: +420 777 574 641 · Patrik Beňo, patrik.beno@coleman.cz, tel.: +420 725 565 446

Grafická úprava: Pavel Krmáček, tel.: +420 734 681 073

ISSN číslo: MK ČR E 18313

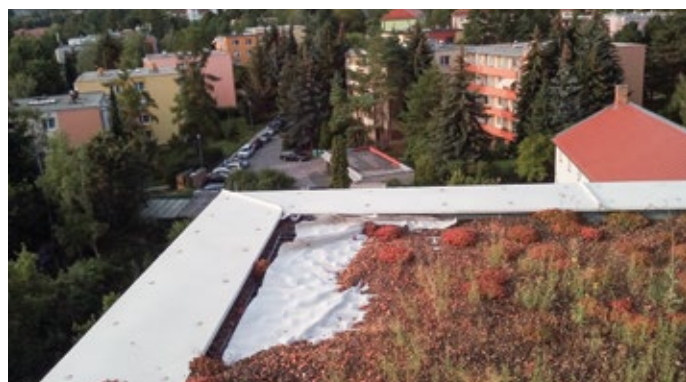
Časopis STŘECHA SPECIÁL Revue vychází 3x ročně, distribuce je zdarma.

Vaše podněty a připomínky směřujte na: marketing@dachdecker.cz, marketing@chodska.cz, krocjr@stavinvest.cz, patrik.beno@coleman.cz

## Z OBSAHU...



**12** TESARIO NEJSOU JEN MATERIÁLY A TECHNOLOGIE  
zásadní roli hrají lidé



**16** VADY A PORUCHY ZELENÝCH STŘECH  
Článek popisuje některé chyby, kterých se už dopustili jiní.



**18** ZATRACENÉ TĚŽKÁ STŘECHA...  
Realizace extrémně náročných střechy



**20** GRUZIE KŘÍŽEM KRÁŽEM A S OČIMA NA STŘECHÁCH  
Fotoreportáž

# U NÁS VŽDY NAJDETE PERFEKTNÍ SERVIS, POHODU A DOBROU NÁLADU



Profesní sdružení STŘECHA SPECIÁL úspěšně působí na trhu už sedmým rokem a svou činností napomáhá ke kultivaci oboru střech.

**S**vé síly ve sdružení spojily čtyři nejvýznamnější společnosti se specializací na prodej materiálů pro střechy (Coleman S.I., DACHDECKER, PRVNÍ CHODSKÁ a STAV-INVEST) a touto cestou prosazují společnou filozofii, kterou je možno shrnout do 3 bodů:

- **garance kvality**
- **kvalita prověřená zkušenostmi**
- **zkušenosti za skvělou cenu**

## JSME OPRAVDOVÍ ODBORNÍCI

Naším spojením vznikla největší síť specializovaných prodejců střešních krytin, která pokrývá všechny kraje republiky. Máme 43 prodejen, kde je připraveno splnit každé vaše přání více než 300 specialistů. Nejsou to jen prodejci, ale opravdoví odborníci, kteří vám pomohou s řešením problémů a doporučí nejhodnější materiály a technologie. Konstrukce střechy je totiž složitá a má mnoho záležitostí, kterým je nutno se vyhnout, aby bez problémů sloužila po mnoho let. To samo o sobě vybízí k tomu, řešit otázky střech s odborníky. Vždyť s bolavým zubem taky nejedete za všeobecným lékařem nebo si vadný kohoutek nenecháváte spravit od elektrikáře, že?

## JSME VAŠIMI PARTNERY V KAŽDÉ SITUACI

Sdružení STŘECHA SPECIÁL znamená mnohem víc než jen materiály a odborné technické poradenství. Spolehnout se můžete také na náš servis a služby. Spočítáme vám spotřebu materiálu, dopravíme zboží na stavbu, laickým zákazníkům doporučíme realizační firmu, provedeme nezávaznou kalkulaci, poskytneme vám vybavené klempířské dílny pro zhotovení stavební přípravy a profesionální nářadí si zapůjčíte v našich půjčovnách. Samozřejmostí je taky poprodejní servis nebo pořádání školení a společných akcí pro partnery z řad realizačních firem. Je toho prostě mnoho.

## VZDĚLÁVÁNÍ

Sdružení STŘECHA SPECIÁL klade velký důraz na vzdělávání, a to jak na školení vlastních zaměstnanců, tak na šíření informací mezi živnostníky a majitele firem z oboru střech. S tímto cílem pořádáme odborné konference a s potěšením můžeme

me říct, že konferenci se podařilo uspořádat i v loňském roce, a to navzdory nepříznivé kovidové situaci. Po roce distančního setkávání uvítaly všechny strany možnost osobních kontaktů a diskuzí. Konference STŘECHA SPECIÁL 2021 nabídla bohatý program v podobě workshopů, praktických ukázek a především odborného poradenství. Jednodenní setkání obchodníků STŘECHY SPECIÁL s odborníky ze střešařského oboru mělo několik termínů, protože z bezpečnostních důvodů bylo nutno se scházet v malých skupinkách a navíc převážně venku. I přes tato omezení měla konference úspěch a koncept si účastníci pochvalovali zejména pro lepší komunikaci a vzájemnou interaktivitu. Byla při něm také větší šance, aby si účastníci produkty osahali a vyzkoušeli si



je (na obr. zkouší slečna Martina Vlášková z DACHDECKERU práci s hřebíkovačkou). Nabyté informace jsou dnes neocenitelným benefitem při obchodních jednáních se zákazníky.

Jak dopadne organizace a termíny konferencí v tomto roce, to do velké míry záleží na kovidové situaci. Plánovány byly

už na leden/únor, termíny byly posunuty na duben/květen, ale vše se bude odvíjet od platných proti-covidových opatření. Aktuálně se termíny dozvíte na našich webových stránkách [www.strecha-special.cz](http://www.strecha-special.cz).

## SDÍLENÉ SLUŽBY

Členové sdružení STŘECHA SPECIÁL vám ve své síti nabízejí to nejlepší ze svých služeb a produktů, které jednotlivě vytvořili. Cíl je jediný – spokojený zákazník. Zákazník, který získá perfektní servis bez ohledu na to, kterým členem byla daná služba vyvinuta. Jmenujme např. satelitní zaměřování střech s názvem SoCol, které ulehčuje zejména u rekonstrukcí tvorbu cenových nabídek. Sdružení také nabízí v celé síti produkty vyráběné některými členy nebo jejich dceřinými společnostmi. Příkladem jsou vazníkové a dřevěné konstrukce z produkce firmy TESARIO, sesterské společnosti PRVNÍ CHODSKÉ, nebo zavěšené fasády Delta, z portfolia firmy H&B delta z holdingu Coleman S.I.

## NAJDETE NÁS VŠUDE

Zejména řemeslníci, pohybující se po celém území republiky, ocení nabídku sdružení STŘECHA SPECIÁL v logistice. Síť 43 prodejen nabízí lepší skladovou dostupnost zboží a také možnost nakoupit v nejbližším skladu, bez ohledu na to, o kterého členu sdružení se jedná. Samozřejmostí je nákup za nejvýhodnějších podmínek a s vynikajícím poměrem cena/výkon.

Věříme, že za sedm let existence sdružení STŘECHA SPECIÁL jste se už sami přesvědčili o tom, že nejsme jen odborníci, ale hlavně jsme vždy na vaší straně. Spolupráce s námi vám ulehčí vaše podnikání a pomůže vám zvýšit váš zisk. Rádi bychom ale, aby spolupráce s naším sdružením pro vás nebyla pouze praktickým a finančním přínosem. Potěšilo by nás, kdyby vás spolupráce s námi těšila. Neboť to nejhlavnější, co u nás vždy najdete, je perfektní servis, pohoda a dobrá nálada.

[www.strecha-special.cz](http://www.strecha-special.cz)

Největší síť specialistů na střechy, sdružení STŘECHA SPECIÁL,  
je tady pro vás – přijďte k nám, jestli vám na vaší střeše záleží!



# ULEHČUJEME PRÁCI V KANCELÁŘI I NA STAVBĚ

V Colemanu jsme specialisté na střechy, za nejdůležitější složku našeho podnikání však považujeme pomoc. Pomoc ve formě výjimečných služeb pro řemeslníky, které ulehčují jejich každodenní pracovní život. Představme si alespoň dvě z nich.

## COLMACHR - PROFÍK NA VAŠE PAPIRY

Papírování nemá rád nikdo z nás, proto pro vás máme aplikaci ColMACHR. Můžete v ní jednoduše a intuitivně spravovat své nabídky odkudkoliv, dělat smlouvy, faktury či protokoly. Prostě mít přehled.

Aplikaci stále vylepšujeme, letos je to nová verze Premium. V ní za vás vyřídíme pokrývačské provize u vybraných dodavatelů, které mohou činit tisíce a u mnohých z vás i desetitisíce ročně! To už stojí za vyzkoušení, ne?

Jak aplikace funguje se dočtete na [www.coleman.cz/colmachr](http://www.coleman.cz/colmachr)

## DOPRAVA NA STŘECHU

Jeřáb s hydraulickou rukou a pořádným dosahem, příslušenství – kleště na tašku, pojízdná rampa nebo paletová rampa a samovyvažovací vidle – to vše pro vás zařídíme při dopravě materiálu až na střechu. Skládanou krytinu díky tomu můžete mít na střeše za pár hodin a bez standardní dřiny.

V loňském roce jsme za podpory výrobců Bramac a Tondach zrealizovali touto technologií desítky staveb, a ušetřili tím mnoho hodin času a velké množství manuální práce. Po celou dobu jsme vše dokumentovali, takže se každý z vás může na průběh podívat na našem webu nebo youtube kanále. Uvidíte spokojené průkopníky této nové služby.

Pro motivaci vám možná postačí i přiložené obrázky a informace, že hotová střecha se prezentuje na konci tohoto ča-

sopisu mezi referenčními stavbami. Firma S-PRO – Střechy Procházka realizovala svou černou sedlovou střechu ve tvaru T ve Velké Losenicí pomocí služby Doprava na střechu. Použita je zde betonová kryti-

na MAX Protector, celkem 14 tun krytiny. Na střechu ji ukládal autojeřáb s pomocí kleští na tašku. Na střeše pak byly instalovány dvě pojízdné rampy. Jak efektivní toto řešení bylo, nejlépe objasní pár čísel:

Počet pracovníků	6
Doba pokrývání	4 hodiny
Ušetřený čas	6 hodin
Celková hmotnost krytiny	14 tun
Hmotnost přepravované krytiny (hřeben a krajovky připraveny předem)	11 tun
Hmotnost krytiny manipulované rukama (s použitím Dopravy na střechu)	11 tun
Hmotnost krytiny manipulované rukama (bez použití Dopravy na střechu – nutno 4x překládat)	44 tun
Úspora manuálního přesunu tašek	33 tun
Náklady	Sponzorováno společností Bramac

## Inspirovala vás čísla?

Letos budou následovat další sponzorované realizace, jdete do toho s námi?



ČERNÁ  
RR 33

ANTRACITOVÁ  
RR2H3

TMAVĚ ŠEDÁ  
RR 23

SVĚTLE ŠEDÁ  
RR 22

ČOKOLÁDOVĚ HNĚDÁ  
RR 887



Novinka 2022

# Střešní krytina Classic Design

## Svoboda pro návrh vašeho domu

Classic Design je tu pro domy klasického stylu s přesahem střechy a přiznaným okapem. Classic Design řeší také aktuální trendy – ideální pro střechy s minimálním přesahem.

## Materiály pro přírodu

Ocel je jediný plně recyklovatelný materiál ve stavebnictví. Naše povrchové úpravy GreenCoat založené na biotechnologiích významně omezují spotřebu fosilních zdrojů.

**GREENCOAT®**  
COLORFUL STEEL

## Jistota a bezpečí

Záruka 50 let znamená, že vaše střecha od Ruukki chrání zbytek domu bez kompromisů.

## Střešní produkty s výhodami

Navrženy pro majitele domu i pro řemeslníka, který s nimi pracuje, aby pokládka byla jednoduchá, rychlá, ale také bezpečná.

## Komplexní portfolio pro střechy

V nabídce Ruukki naleznete nejen střešní krytiny a okapy, ale kompletní certifikované bezpečnostní příslušenství, jako jsou střešní lávky a sněhové zábrany.

# GRATULUJEME K VYSOKÉMU OCENĚNÍ

V DACHDECKERU má dveře otevřené každý zákazník a všem bez rozdílu se snažíme maximálně vyjít vstříc. Když se pak dozvíme, že některý z nich byl oceněn, dokonce tak vysokým státním vyznamenáním, jakým je cena Jože Plečnika, tak nás zahřeje pomyšlení, že jsme k tomu třeba malou měrou přispěli také my. Že jsme laureátovi pomohli vytvořit takové podmínky pro práci, které jej dovedly až k vysoké metě. Mezi našimi stálými zákazníky jedna taková výjimečná osobnost opravdu je – pan Zdeněk Oravec, majitel Tesařství Čenda.

**P**an Zdeněk Oravec převzal Cenu Jože Plečnika loni 4. října. Při slavnostním ceremoniálu ve Španělském sále Pražského hradu byl účasten předseda vlády a čelní politici, představitelé církve v čele s kardinálem Dominikem Dukou, zástupci měst, obcí a regionů, přední představitelé odborné a kulturní veřejnosti a také četní zahraniční hosté. To svědčí o prestiži udělovaného ocenění, signovaného prezidentem České republiky. Uděluje se každoročně významným architektům a stavitelům České republiky za celoživotní přínos architektuře, stavitelství a ochraně památek.

## Jaké byly Vaše pocity pane Oravče při přebírání ceny?

Když jsem seděl v honosném Španělském sále a se mnou vrcholní představitelé státu, tak jsem si říkal, kde jsem se tam vzal. Byla to velká pocta a myslím, že nic podobného mě už asi nikdy nepotká. Přestože ceny nepředával prezident republiky, který byl v tu dobu nemocný, byl to hodně povznášející pocit.

## Kdo zná Vaše zaujetí řemeslem, případně některé z Vašich realizací, pro toho udělené ocenění takovým překvapením není. Jak jste se k práci na památkách vlastně dostal?



Zlom v mé práci a nasměrování k památkám proběhly někdy kolem roku 1998. Tehdy jsme začínali na jezuitském kostele v Litoměřicích. Dnes bych to charakterizoval, že jsme se pokoušeli o opravu památky, která měla na jedné části propadlé vazní trámy. Zkušenosti jsme měli nulové. Podle toho vypadaly i naše vztahy s památkáři, které byly hodně napjaté. My jsme se specifickou prací na opravách památek teprve učili, ale oni na nás měli požadavky jako na profesionály. Nevzdali jsme to a památky dnes tvoří 90 % náplně firmy. Také s památkáři už jsme našli společnou řeč. Vědí, co od nás mohou očekávat a že svou práci uděláme dobře. Díky tomu máme jejich důvěru. Dokonce to byli oni, konkrétně Krajský odbor památkové péče za Ústecký kraj, kdo mě na ocenění nominoval za celoživotní přístup k zachráně kulturního dědictví v Ústeckém kraji.

## Stačí k tomu věnovat práci srdce a rukodělný um?

S tím určitě nevystačím, pořád se musím učit a vymýšlet nová řešení. Na památkách

platí, co stavba, to trochu něco jiného. I když by se mohlo zdát, že se práce opakuje, dejme tomu se pořád mění jen pozadí, tak pokaždé se to mění trochu jinak. Jiný je rozsah nebo třeba návaznost. Kupříkladu momentálně děláme v Novosedlicích na kostele sv. Valentýna repliku sanktusní věže, která je 13 m vysoká. Děláme ji na zemi a pak se bude zvedat jeřábem. To znamená, že k práci musíme přistupovat jinak než původní tesaři, kteří ji stavěli nahoře. Prvky jsou stejné, ale správné spasování musíme vymyslet. Na památkách prostě pořád improvizujete. A to mě na tom baví.

Že pan Zdeněk Oravec odvádí skvělou práci a ještě ho to baví, nejlépe dokládá řada památek, která prošla jeho rukama. Připomeňme si aspoň tu mediálně nejznámější z poslední doby - opravu věže Kalich v Litoměřicích. Celá oprava byla prováděna tradičními postupy, včetně impregnace dřeva máčením a jeho splavováním ve vorovém prameni. Aby tohle všechno dokázal, v tom mu pomáhá třpěliva manželka, schopnost si umět práci zorganizovat a také se obklopit spolehlivými parťáky. DACHDECKER k nim už dlouhá léta patří a pan Oravec by prý neměnil: „Vybudované příjemné vztahy a spolehlivé dodávky předčí i výhodné cenové nabídky konkurence.“ Děkujeme a gratulujeme!



## PLYNOVÉ HŘEBÍKOVÁČKY PRO TESAŘE, KLEMPÍŘE A POKRÝVAČE



Modely **IM90Xi** a **IM100Xi**

**Rozsah:** 50-90mm • 63-100mm

**Použití:** laťování, bednění, spojování trámů (rámové konstrukce, krovy), OSB desky, prkna, podlahy, terasy, atd.

Modely **IM45CW** a **IM45GN**

**Rozsah:** 22-35mm • 25-45mm

**Použití:** upevňování šindele, lepenky a izolačních materiálů včetně fólie, mřížky proti hmyzu, plechové střešní krytiny, okapové plechy, cementotřískové šablony, dřevěné obklady, atd.



K dostání na pobočkách partnerů Střecha Speciál: [www.strecha-special.cz](http://www.strecha-special.cz)

ITW Befestigungssysteme GmbH

Provozovna Česká republika, Modletice 140, CZ 251 01 Říčany • Tel.: +420 323 202 202 • [info@itw.cz](mailto:info@itw.cz) • [www.itw.cz](http://www.itw.cz)



**UrbanScape®** Extenzivní systém  
ozelenění pro ploché střechy

**knauf**INSULATION



# HAVRÁNEK JE BÍLÁ VRÁNA

Pokud se vám úvodní titulek zdá přitažený za vlasy, hned se dočkáte vysvětlení. Pan Ivan Havránek je pokrývač. Pochází z rodiny, kde se řemeslo dědí už po několik generací, je zakládajícím členem Cechu KPT ČR, celý život lezl po střeších a pokrýval. I v důchodu dál řemeslo aspoň učí mladé kluky coby mistr odborného výcviku. Pokrývačinu má prostě pořád rád. Tohle se dnes málo vidí, a proto je Ivan Havránek opravdovou bílou vránou.

## Jak proběhlo Vaše seznámení s pokrývačinou?

Jednou jsem s tátou vylezl na střechu a rozhlédl se. Pohledy seshora se mi zalíbily, tak jsem u střežů zůstal. Ale žádné jiné střežařské řemeslo mě nelákalo, vyloženě jsem chtěl dělat pokrývače. Tak jsem nastoupil do učení u Pozemních staveb Karlovy Vary. Okamžitě mě lifrovali na půl roku na stavbu, pak bylo půl roku školy a znovu dokola totéž. Po dvou letech jsem měl školu hotovou a nastoupil do praxe u firmy, u které jsem se učil. Hned jsem začal s pokrývačinou.

## Bavíme se o době 70. let, kdy u nás převládaly ploché střechy. Co na nich s pokrývačinou?

Pokrývačina v tehdejších pojetí zahrnovala pokládku veškerých krytin, včetně asfaltových lepenek. Dnes se této profesi říká izolatéri. Ale některé tehdejší činžovní domy měly i šikmé střechy, takže jsem vlastně dělal všechno.

## Jak to s Vámi bylo dál?

No jak, šel jsem na vojnu. Po vojně jsem se vrátil do Pozemních staveb, ale už v Praze. Pak jsem přestoupil do družstva a po sametové revoluci v roce 1989 jsem se osamostatnil. Postupem času se přidal můj syn, který se taky vyučil pokrývačskému řemeslu. Vznikla firma Střechy Havránek & syn s.r.o. Je to ale už osm let, co firmu nechal synovi a šel do důchodu. Jenže řemeslo jsem nepřestal mít rád. Proto když pan ředitel z učiliště Jarov sháněl mistry odborného výcviku, přihlásil jsem se a od té doby učím. Zatím to jde, zdraví mi slouží, tak je to v pohodě. Dokonce pořád zvládám lézt s klukama po střeších.

## Vraťme se k začátkům Vašeho podnikání...

Začátky byly těžké, protože nebyly materiály. Celý obor rozhýbal až Bramac, který stál i za vznikem Cechu KPT ČR v roce 1995. Na jeho zahajovací schůzi jsem byl a stal se zakládajícím členem cechu. Mysleli jsme si tenkrát, že řemeslo posuneme dál. Že ho zkvalitníme, abychom na něj byli hrdí. Jenže se to dost dobře nepovedlo. Děti se zájmem o učení bylo málo.

## Povedlo se Vám to aspoň u syna. Předal jste mu nějaké své fígle?

Určitě. Především jsem ho ale od začátku nechal dělat všechny možné detaily. Jednak proto, aby se to naučil, a taky jsem neměl tolik času být na střeše – musel jsem vybíhat faktury a objednávky. Pořád jsem mu přitom připomínal, že všechno musí být kvalitní, abychom se nemuseli vracet. Když řemeslník něco zkazí a musí se vrátit, tak si zkazí jméno a lidi ho pak nechtějí. Toho jsem se držel i já a neměl jsem žádné problémy. Všechno bylo v pohodě, a to včetně takových zakázek, jako byl třeba palác Hybernia.



## Odbočili jsme od začátků Vašeho podnikání...

Pokud jde o materiály, tak to po sametové revoluci bylo všelijaké. Pro Bramac jsme si jezdili přímo do Bramacu, jenže jsme si museli sami shánět odvoz. Teprve později začaly vznikat firmy, jako třeba STAV-INVEST, kde jsme začali nakupovat. Paráda, všechno nám dovezli až

na stavbu! Byla to úplně perfektní spolupráce. Tedy nejen byla, ale ona trvá dodnes. STAV-INVEST je perfektní soukromá firma, kde nikdy nebyl žádný problém. Njen, že jsme vždy dostali všechno, co jsme si objednali, ale i jejich nabídka byla hodně široká a zcela nám vyhovovala. I dnes, když něco potřebuju, tak zavolám a mám všechno.

## Nikdy se Vás nepokoušela přetáhnout konkurence?

To víte, že ano. Párkrát jsem to zkusil jinde, sice to taky nebylo špatné, ale STAV-INVEST je rodinná firma, kde s vámi jedná úplně jinak. Proto jsem se vrátil. Já si prostě u STAV-INVESTU připadám jako doma.

## Vaše vztahy se STAV-INVESTEM už tedy nejsou jen obchodní, že?

Přesně tak, čistě pracovní vztahy přerostly ve vztahy přátelské. Po tolika letech tam už fakt chodím jako domů.

## Bavíme se stále jen o nákupu zboží nebo i o něčem víc?

Ano, naše kontakty mají i další rozměry. Například jsem s panem Krocem st. jezdil do Německa na výstavy. Viděli jsme tam veškeré nové materiály a technologie. Tohle pro mě bylo hodně moc, že jsem se mohl poučit.

## Máte jako kmenový zákazník u STAV-INVESTU nějaké benefity?

Samozřejmě, že si mě po těch letech považují a mám to u nich dobré. Formou poděkování jsou třeba i setkání, kam býváte zván. Před kovidem se pravidelně konávala v létě a ke konci roku a nechybělo na nich ani bohaté pohoštění, ani zábava.

## Můžete své vazby na STAV-INVEST využít i coby mistr na učilišti?

Samozřejmě a taky to dělám! Kdykoliv škola něco potřebuje nakoupit, tak tam zavolám a je to vyřešené. Žádné problémy. Všechno perfektně funguje.

## Jako červená nit se naším rozhovorem vine Váš zápal pro řemeslo. Ještě pořád Vás pokrývačina baví?

Rozhodně ano!



**TOPWET®**SYSTÉMY ODVODNĚNÍ  
PLOCHÝCH STŘECH[www.topwet.cz](http://www.topwet.cz)

NOVINKA

## Šachta pro zelené střechy



- Nový rozměr 550 x 550 mm, dále i stávající rozměr 300 x 300 mm, 400 x 400 mm
- Variabilní nastavení výšky – nově po 50 mm.
- UV stabilní a povětrnosti odolný materiál
- Nový design, jemnější perforace, plynulejší odtok vody z vegetačního souvrství
- Vyjímatelné víko z masivního polypropylenu v robustním rámu

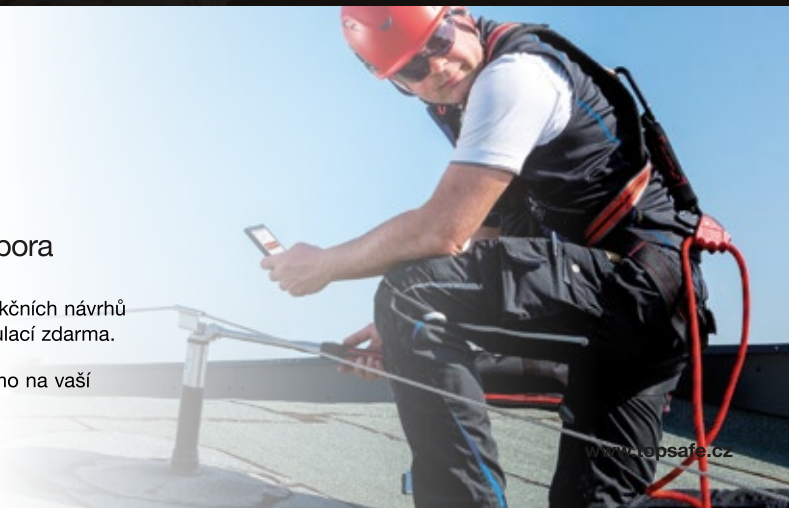
**TOPSAFE**OCHRANNÉ SYSTÉMY  
PROTI PÁDU OSOB

### Sortiment a realizace

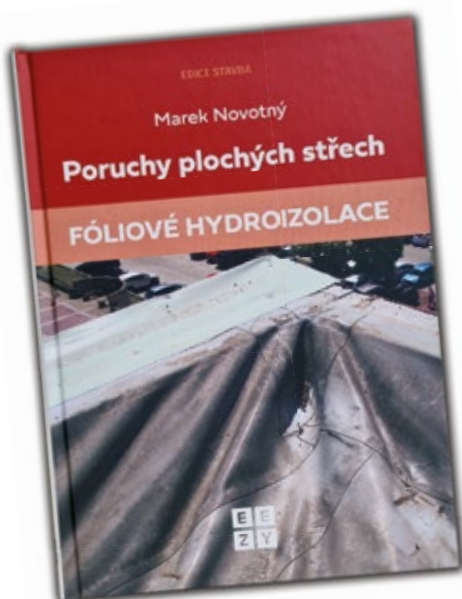
- Pouze certifikované výrobky.
- Dlouhá životnost díky provedení z nerezové oceli.
- Vlastní dodávka i montáž kotvicích bodů.

### Technická podpora

- Zpracování projekčních návrhů a cenových kalkulací zdarma.
- Návrh řešení přímo na vaší střeše.
- Revizní činnost.



## Představujeme knižní novinky...

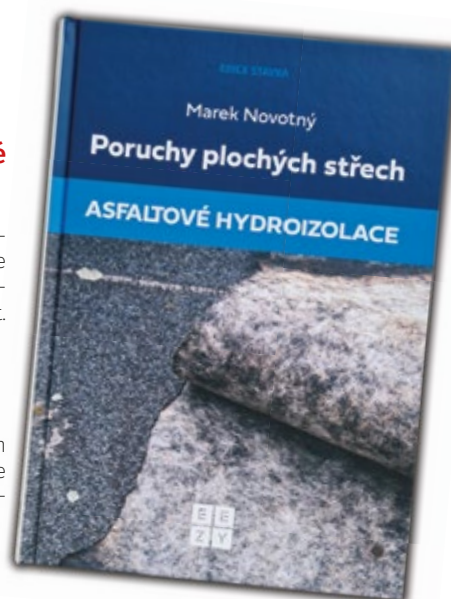
KONFERENCE  
VZDĚLÁVÁNÍ  
KNIHY  
ČASOPISY**Ing. Marek Novotný, Ph.D.**

### Poruchy plochých střech – Fóliové hydroizolace

Chcete-li si pomoci sami a chyb se vyvarovat, k tomu vám poslouží tato kniha. Více než 300 obrázků zachycuje nejčastější nešvary a poskytuje návod, jak se jim vyhnout.

### Poruchy plochých střech – Asfaltové hydroizolace

Porozumět složité problematice plochých střech s asfaltovými pásy vám pomůže názorná publikace s více než 300 fotografiemi.



K dostání u vašeho knihkupce nebo se slevou na [www.eezy.cz](http://www.eezy.cz)

# JIŽ 30 LET JE S VÁMI PRVNÍ CHODSKÁ

Ti, kdo zažili převratné změny v porevoluční době se vznikem nových firem, mohou mít pocit, že to bylo nedávno. Není to pravda. Tok času vnímáme zkresleně, a to včetně vlastního stárnutí, které si uvědomíme jen tehdy, když nám někdo či něco nastaví zrcadlo. Tendenci stejně nereálného pohledu mají lidé i v případě PRVNÍ CHODSKÉ. Vždyť je to stále mladá společnost, a to nejen personálním obsazením, ale především svým elánem a chutí do všech aktivit! Jenže posuzováno lidskými měřítky se už i ona dostala do zralého věku. Oslavila 30 let své existence. Nabízíme vám při této příležitosti malou reminiscenci.

**M**ladý stavební inženýr Vladimír Zábanský přišel v turbulentní době roku 1990 o místo, a protože očekávali narození první dcery, musel situaci rychle řešit. Rozhodl se podnikat. S bývalým kolegou založili První chodskou stavební společnost, spol. s r.o., že budou stavět domky, opravovat fasády, zkrátka působit v oblasti pozemního stavitelství. Jejich jediným cílem přitom bylo zabezpečit rodiny. Zápis firmy do obchodního rejstříku proběhl 5. února 1991.

Jenže netrvalo dlouho a poptávka začala být ohromná. Stavěli čím dál víc a s tím začaly narůstat problémy, kde sehnat kamion tvárnic, kde vagón cementu nebo hromadu futer. Všechny tyto úkoly končily na bedrech Vládi Zábanského, který vedle stavební činnosti začal pro firmu nakupovat materiál. Jet na dvou kolejkách ale dlouho nešlo, takže se ve finále rozhodl pro obchodní činnost.

A kde se vzaly střechy? Vlastně za to může Bramac, od nějž koupili alpskou tašku na první střechu. Postupně se vztahy s Bramacem natolik zintenzívnily, že v roce 1994 prodávala provozovna v Klenčí poměrně hodně tašek. Promítlo se to do zřízení prodejny v Plzni, následovaly Chráštany a Písek. Tím byl od-



startován další poměrně hektický rozvoj. PRVNÍ CHODSKÁ se stala součástí procesu, při kterém se ze všeobecných stavebnin vyčlenil jeden segment a vznikla specializovaná prodejna střešních krytin.

Za třicet let ušla PRVNÍ CHODSKÁ kus cesty a prošla řadou změn. Spoustu věcí děláme chytřeji a efektivněji, přesto je pořád co zlepšovat. Co se za tu dobu ale vůbec nezměnilo a rozhodně se nebude měnit ani do budoucna, to je důraz, který klademe na osobní vztahy a lidský přístup. A není to jen klíšé, toto nastavení v PRVNÍ CHODSKÉ opravdu „žijeme“ v rámci běžného pracovního života i při různých akcích se zákazníky.

Neměnné je i naše čisté střechařské zaměření a prodej pouze věcí, které přímo souvisí se skladbou a konstrukcí střechy (od sádkokartonů až po komíny) nebo s nimi aspoň mají hodně společného (fasády). Díky této specializaci umíme v PRVNÍ CHODSKÉ odborně poradit jak realizačním firmám, tak koncovým zákazníkům.

Myslíme zkrátka na vaši spokojenost a chceme vám být spolehlivým partnerem, který se v oboru vyzná a ještě vám poskytne férový servis za dobrou cenu. Klíčem k tomuto cíli jsou naši spokojení zaměstnanci, oddaní firemní filozofii a se snahou udělat maximum pro vaši spokojenost. Přesto je něco, co by nám v plnění našich cílů pomohlo. Stačilo by, aby v oboru ještě více převládli řemeslníci, kteří se orientují na střední a delší horizont, záleží jim na vlastním dobrém jménu a nejdou po okamžitém, co nejvyšším zisku na úkor kvality realizované práce. Pak bychom byli spokojení všichni a republika by byla posetá krásnými střechami, které vy realizujete a my vám pro ně dodáme vše potřebné.

Přejeme Vám rok 2022 prožitý ve zdraví a naplněný zajímavými zakázkami i radostnými zážitky.

*Přiložené snímky zachycují atmosféru oslav 30 let PRVNÍ CHODSKÉ, která proběhla loni v září v Trhanově.*





Den Braven

# TĚSNĚNÍ A OPRAVY STŘECH

## KAUČUKOVÝ TMEL

- Rychlé opravy střech a okapů
- Oplechování, střešní okna apod.
- UV odolný i na mokrý podklad



ČERVENÝ



HNĚDÝ



ČERNÝ

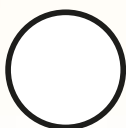


TRANSPARENTNÍ

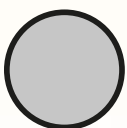


## KLEMPÍŘSKÝ A KAROSÁŘSKÝ TMEL

- Těsnění střech, atik, parapetů, oplechování
- Přetíratelný
- Interiér i exteriér



BÍLÝ



ŠEDÝ



HNĚDÝ



ČERNÝ



# TESARIO NEJSOU JEN MATERIÁLY A TECHNOLOGIE, ZÁSADNÍ ROLI HRAJÍ LIDÉ

O tom, že v TESARIU děláme poctivou českou ruční práci, ví asi každý, kdo pravidelně čte časopis STŘECHA SPECIÁL revue. Je to zásluha nejen kvalitních materiálů, inovativních a moderních technologií, ale především týmu lidí, kteří se na přípravě a výrobě tesařských konstrukcí TESARIO podílejí. Nadšení pro dřevo a vzájemná spolupráce lidí z technického oddělení, z výroby i z obchodní části jsou tak podepsány pod každým výrobkem. A o tom je náš dnešní příběh ...



**T**echnické oddělení TESARIO je vstupní branou do procesu výroby tesařských konstrukcí. Oddělení tvoří dlouholetí pracovníci s inženýrskou autorizací, kteří s pomocí technika připravují na míru šitá řešení, a to na základě svých rozsáhlých odborných znalostí. Během přípravy výrobní dokumentace zákazník poskytuje pracovníkům mnoho údajů, které jsou potřebné k dokonalému vyřešení jeho představy. Na konci procesu jsou pak návrhy s charakteristickým TESARIO designem. Za řešeními vytvořenými naším technickým oddělením si staticky a technicky dokážeme stát. Těší nás, že také zpětné vazby od zákazníků potvrzují, že jsou zde zaměstnání skuteční odborníci. Tedy lidé, kteří vědí, o čem navrhování dřevěných konstrukcí je.

Nebojte se proto obrátit na naše specialisty a probrat s nimi své potřeby. Je přece normální, že zákazník potřebuje něco trochu jinak. Rádi pro vás připravíme návrhy řešení. Jen si prosím předem dobře promyslete, co přesně potřebujete. Časté změny požadavků a zadávacích parametrů nám znemožňují věnovat potřebnou odbornou péči dalším zákazníkům.

Po zpracování projektu nastává čas pro fázi výroby. Během ní dvě desítky

pracovníků na několika pracovištích a ve vícesměnném provozu připraví tesařské konstrukce, které dají tvar vašim představám. Naší snahou přitom je stále dodávat na trh kvalitní produkty s atraktivním poměrem cena/výkon a přicházet s inovacemi. Sehraný tým z výroby TESARIO vám rád na vlastní oči předvede, co v nás doopravdy je. Jsme hrdí na to, že ve výrobě máme několik zaměstnanců, kteří k nám přivedli své potomky a pracují společně pro jednu firmu. Pro firmu, kde jim je dobře. Z této rodinné atmosféry pak logicky vycházejí konkurenčně schopné výrobky. Navíc dbáme na dokonalý servis při jejich dopravě. Řidiči, kteří vozí vazníky na stavbu a tam je hydraulickou rukou skládají, jsou velmi zruční. V případě požadavku na asistenci při montáži jsou schopní ušetřit řemeslníkům spoustu času a peněz.

Na konci či na začátku celého popsaného procesu výroby vazníků je obchodník. Musí umět zákazníka zaujmout

a provést ho celou přípravou zakázky. Během této doby mnohdy dojde k tomu, že se z obchodních partnerů stanou přátelé. A to na základě pozitivní zkušenosti s naším obchodním přístupem, kdy se snažíme opravdu přijít s originálním řešením a službou pro každého zákazníka. Umocněn je takovými hodnotami jako je být spolehlivý, dostupný a vstřícný. Komunikovat a držet slovo. To vše tvoří příběh rodinné firmy TESARIO. Díky tomu je na konci společného procesu dokonalý vazník, který každý tesař rád vezme do ruky. Nebo perfektně CNC opracovaná tesařská konstrukce, která tu zůstane pro příští generace.

Na závěr si dovoluji zmínit citát Henryho Forda: „Dát se dohromady je začátek, vydržet pohromadě je pokrok, spolupracovat je úspěch“. Tahle jedna věta vystihuje tým TESARIO dokonale. Vyzkoušejte nás! Jsme přesvědčeni, že budete pozitivně překvapeni.

Vladimír Záborský  
Jednatel PRVNÍ CHODSKÁ TESARIO



Společnost PRVNÍ CHODSKÁ TESARIO s.r.o. působí pouze na českém trhu. Svým obrem, počtem zaměstnaných odborníků, šířkou a kvalitou poskytovaných služeb a také vztahy napříč oborem patří mezi dlouhodobě uznávané lídry lokálního trhu.



## Sestavy střešních oken pro více světla a zdravější domov

PROČ SI MÍSTO JEDNOHO STŘEŠNÍHO OKNA NEPOŘADIT ROVNOU DVĚ, TŘI NEBO ČTYŘI? VÝSLEDKEM BUDE INTERIÉR S DOKONALÝM PROSVĚTLENÍM, KTERÉ PŘÍZNIVĚ OVLIVŇUJE LIDSKÉ ZDRAVÍ I PSYCHIKU. ZVĚTŠOVÁNÍ PROSKLENÝCH PLOCH ODPOVÍDÁ SOUČASNÝM ARCHITEKTONICKÝM TRENDŮM A V PODKROVÍ NAVÍC PŘINÁŠÍ DALŠÍ BONUS – OTEVÍRÁ NOVÉ VÝHLEDY A UMOCŇUJE ATRAKTIVITU CELÉHO PROSTORU.

VELUX nabízí různé varianty zvětšení prosklené plochy. Když jedno střešní okno nahradíme dvojicí oken vedle sebe, prostor se projasní a opticky zvětší. Dvojice oken nad sebou zajistí kvalitní prosvětlení místnosti až do hloubky dispozice. Sestava střešního a doplňkového okna se postará o dokonalý výhled i vsedě nebo vleže. Pro situace s vyšší nadezdívkou je vhodná lomená sestava střešního a doplňkového svislého okna.

Montáž dvou střešních oken VELUX vedle sebe usnadňuje nový Instalační set DUO. Jde o řešení „vše v jednom“, které předem eliminuje možné problémy a ulehčuje práci. Místo obvyklé krokve je mezi dvojicí oken pouze elegantní plochý profil, který pocitově spojí dvě okna v jedno a zaručí dokonalý výsledný vzhled. Navíc je mezi okny přidán zateplení pro lepší tepelnou izolaci, takže vynechání krokve zároveň eliminuje možnost vzniku tepelných mostů. Nové řešení nebrání ve výhledu, přivádí do interiéru více denního světla a zvyšuje jeho atraktivitu. Každá část montážního setu DUO je navržena tak, aby přesně odpovídala oknům

různých velikostí a typů. Na výběr jsou dvě varianty – s meziokenní vzdáleností 18 nebo 100 mm.

Další možností je instalovat místo jednoho střešního okna rovnou tři, která jsou osazena ve společném rámu. Střešní okno GGLS 3v1 výrazně rozšiřuje prosklenou plochu a nabízí skutečně dokonalé prosvětlení i panoramatický výhled. Prostřední okno je fixní a dvě krajní jsou otvíravá, což usnadňuje větrání.

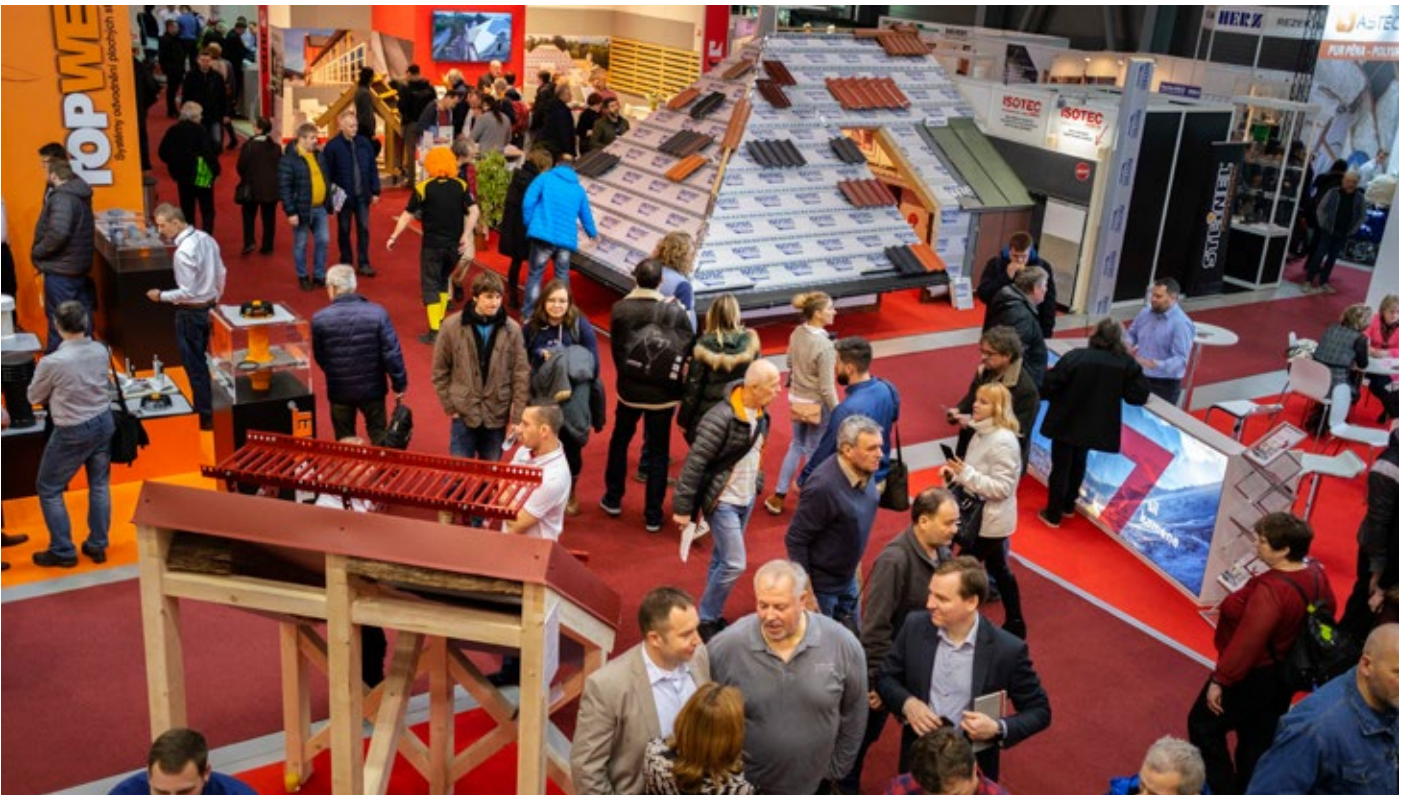
Vertikální sestavy střešních oken nebo střešních a doplňkových oken otevírají výhled skoro od podlahy až ke stropu. Střešní okno lze kombinovat i se svislým (fasádním) oknem do efektní lomené sestavy. A kdo chce své podkroví skutečně zvětšit, jistě ocení střešní balkon VELUX Cabrio®. Toto unikátní řešení během pár vteřin promění střešní okno v balkon a propojí podkrovní prostor s okolním světem. Střešní balkon přináší do podkroví zcela novou užitnou funkci a zároveň přivádí do místnosti daleko více denního světla a čerstvého vzduchu než jedno střešní okno.



Každé spojení dvou nebo více střešních oken zvyšuje atraktivitu interiéru, otevírá úžasné výhledy a prosvětluje prostor. I malá místnost rázem vypadá vzdušnější a větší. Velkorysé prosklení není jen trend, ale způsob, jak skutečně proměnit bydlení.

[www.velux.cz](http://www.velux.cz)





# VELETRH STŘECHY PRAHA 2022 PROBĚHNE V BŘEZNOVÉM TERMÍNU

S potěšením Vás srdečně zveme na 23. ročník veletrhu Střechy Praha, který proběhne v novém termínu 3. – 5. 3. 2022 na výstavišti v Praze Letňanech. Veletrh nabídne mnoho aktuálních témat a uskuteční se tradičně v souběhu s veletrhy Solar Praha, Řemeslo Praha a Festivalem dřeva a náradí.

## ZVÝRAZNĚNÁ TÉMATA

Zvýrazněnými tématy nadcházejícího ročníku jsou například zelené střechy, zadržování dešťové vody, fotovoltaika v kombinaci s akumulací energie či digitalizace napříč oborem. Z této oblasti můžeme zmínit novinky v zaměřování a 3D modelování střech, řešení pro detekci zatékání střech, technické novinky ve využití dronů a mnohé další aplikace a také špičkové digitalizované nástroje a náradí. Většina z těchto novinek bude prezentována v rámci Festivalu dřeva a náradí, který je již potřetí nedílnou součástí veletrhu. Nebude chybět ani oblíbená zóna pro tesaře s atraktivními praktickými ukázkami tesařských strojů a technologií. Připravují se diskusní setkání s osobnostmi z oboru i představení nových publikací. Pěkné ceny jsou přichystány pro výherce v soutěžích zručnosti.

## SOLAR PRAHA

Veletrh Solar Praha se bude věnovat rozjezdu nových programů na podporu výstavby solárních elektráren. Podpora se bude týkat i elektráren na podnikatelských

budovách, a to včetně přístřešků (např. pro automobily, stavební techniku, skladování materiálu atp.), s převážně lokální spotřebou vyrobené energie. Řešit se budou další aktuální projekty výroby energie z obnovitelných zdrojů, jako jsou střechní elektrárny v kombinaci s bateriemi a tepelným čerpadlem nebo biosolární střechy.

## DOPROVODNÝ PROGRAM

Veletržní nabídku doplní bohatý doprovodný program přednášek, praktických ukázek a soutěží. Proběhne tradiční konference Izolace, tentokrát na téma „Konstrukční detaily v obálce staveb aneb na složitosti nezáleží“. V průběhu konference budou vyhlášeny výsledky Memoriálu Antonína Fajkoše o nejlepší studentskou práci na téma střechy.

Problematickou dešťové vody a zelených střech se bude zabývat Fórum „Modrozelená infrastruktura“, které na druhý veletržní den připravujeme ve spolupráci s Českou komorou autorizovaných inženýrů a techniků činných ve výstavbě. Řešit se budou tendence ve vodním hospodářství, nakládání s dešťovou a splaš-

kovou vodou v budově a na přilehlém pozemku, současná situace v obcích a městech (řešení pro udržení vody v krajině a sídlech), zelené střechy a fasády, modré střechy a další zajímavá témata.

Veletrh nabídne i bezplatná poradenská centra pro všechny oblasti výstavby, kde se kromě praktických rad a doporučení dozvíte o novinkách v legislativě, včetně nových výzev v programu Nová Zelená Úsporám pro období 2021–2030.

Výbornou zprávou pro odborníky i širokou veřejnost je fakt, že většina vystavovatelů avizovala představení novinek ve větší míře než kdykoli jindy.

Přijďte se inspirovat, přijďte diskutovat o svých stavebních záměrech, přijďte načerpat nové informace.

Těšíme se na živé setkání s Vámi na výstavišti!

*Za pořadatelský tým  
Jitka Šefránková  
ředitelka veletrhu  
www.strechy-praha.cz*



# ZEMŘEL ZDENĚK ŠVARC

## PRVNÍ CECHMISTR

Dne 20. listopadu 2021 se uzavřela pozemská pouť člověka, který měl zásadní vliv na porevoluční formování oboru střech v České republice. Ve věku 75 let zemřel pan Zdeněk Švarc, první cechmistr a spoluzakladatel Cechu klempířů, pokrývačů a tesařů ČR.

Pan Švarc se vyučil klempířem a svěmu řemeslu opravdu rozuměl. Díky tomu se už za minulého režimu stal jedním z vedoucích pracovníků pražského Průmstavu, kde měl na starosti mimo jiné i rekonstrukce významných pražských střech, včetně takových klenotů jakým je střecha chrámu Sv. Víta na Pražském Hradě.

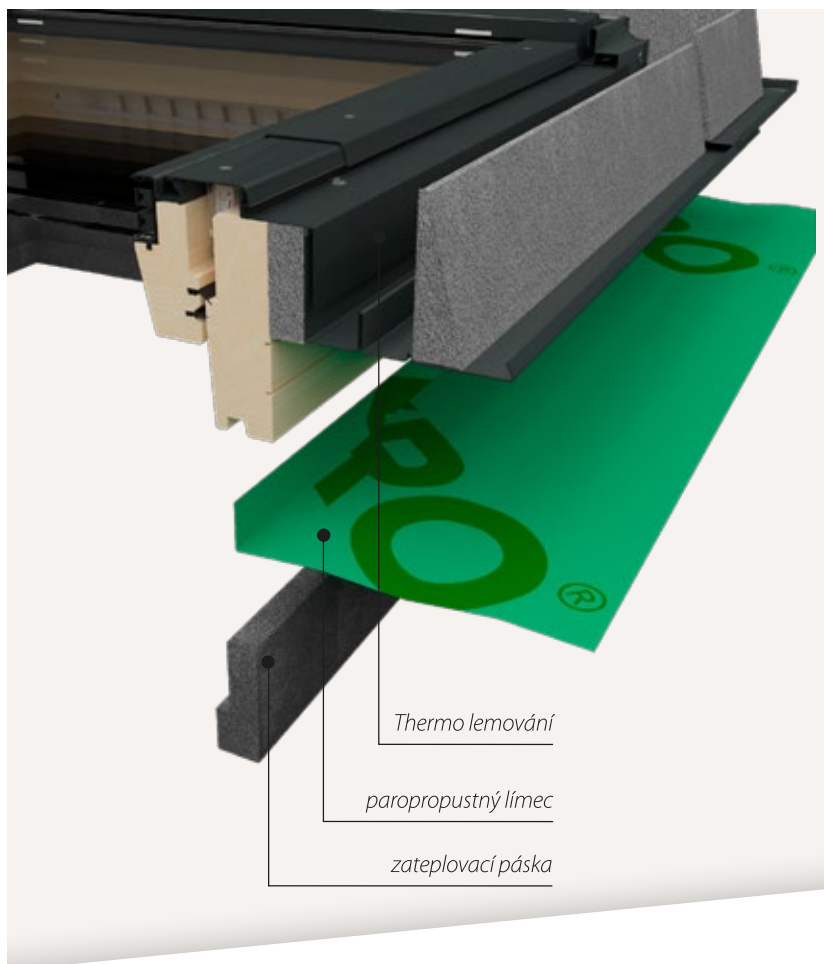
Sametová revoluce jej pak zastihla v nejlepších letech a se spoustou zkuš-

ností nabytých provedenými realizacemi. Vše zúročil ve své firmě FAS, kterou ještě se dvěma společníky okamžitě založil. Pod jeho vedením firma dál pokračovala v pracích na velmi náročných a zajímavých stavbách. Na jejím kontě je tak například kompletní obnova střešního pláště na pražském Obecním domě.

Jmenované příklady staveb jsou důkazem manažerských schopností i řemeslného fortele pana Zdeňka Švarce. Obojí nezištně předával dál. Všichni, kteří měli tu čest pana Švarce osobně poznat, o něm také hovoří jako o strážníku, který myslel dopředu. Stále měl touhu posouvat se vpřed a zkoušet něco nového. Nešlo mu přitom o vlastní prospěch, prioritou pro něj byl rozvoj řemesla. S obavami sledoval jeho úpadek a snažil se mu vši silou čelit. Proto hned v devadesátých letech přišel s myšlenkou sdružit kvalitní a poctivé pokrývače, klempíře a tesaře do cechu. Památne

zakládající shromáždění Cechu KPT ČR proběhlo v roce 1995 na Zvíkově, kde byl přítomnými řemeslníky zvolen za prvního cechmistra. Ve svém vystoupení tenkrát řekl: „Budeme usilovat o vytvoření atmosféry stavovské hrdosti a společenské důležitosti našich oborů tak, jak tomu bylo ve stavební výrobě i v celé společnosti dříve. Bude zapotřebí nesmírného úsilí, abychom poslání cechu dostali na úroveň partnerů v Evropském společenství. Pokud připravíme našim následovníkům alespoň dobrý základ, pak se jim bude v práci lépe pokračovat a naše úsilí nebude zbytečné.“ Práce v cechu ho stála mnoho času i peněz, ale on nelitoval.

Čas odvane prvotní bolest ze ztráty a smutek vystřídá vděčnost, že jsme mohli kus cesty projít s tak pozoruhodnou osobností, jakou pan Zdeněk Švarc byl. Budeme na Vás vzpomínat jen v dobrém, pane Švarci...



## STŘEŠNÍ OKNO JAKO VE VATIČCE

### JAK DOKONALE ZATEPLIT STŘEŠNÍ OKNO?

Důmyslným a komplexním řešením je použití nové speciální zateplovací sady XDP Thermo společně s těsnícím lemováním ve verzi Thermo.

- Zateplovací sada XDP Thermo slouží k rychlému a těsnému zateplení střešního okna.
- Thermo lemování spojuje okno se střešním pláštěm a účinně zatepluje střešní okno nad úrovní laťování.

**Použití zateplovací sady XDP Thermo společně s Thermo lemováním představuje systémové řešení pro profesionální zateplení rámu střešního okna po celé jeho výšce a přináší nejen úsporu nákladů a ještě lepší parametry okna, ale také jeho dokonalou ochranu. Vaše okna budou jako ve vatičce.**

[www.fakro.cz](http://www.fakro.cz)

**FAKRO®**

# VADY A PORUCHY ZELENÝCH STŘECH

Jak to dopadne, když je zelená střecha špatně navržena, provedena nebo není dobře udržována? Chyba se dá udělat v každém kroku, někdy je méně závažná, jindy může být až fatální. Nejlépe se učíme z chyb, ale ty vlastní nás mohou vyjít draho. Tento článek popisuje některé chyby, kterých se už dopustili jiní. Vám postačí, jejich chyby neopakovat.



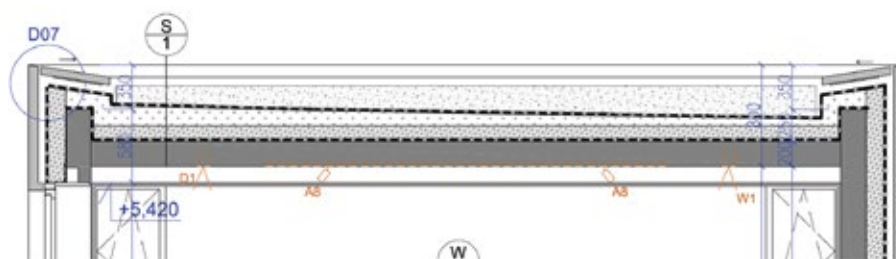
1) Úspěšná realizace bude taková, která vezme v potaz všechny zobrazené faktory. Opomene-li člověk požadavky rostlin, na střeše nebude dlouhodobě udržitelná vegetace. Opomenou-li se očekávání investora, může se pak investor potýkat s nadměrnou údržbou nebo estetickým nesouladem. Kritické selhání zelené střechy i celé stavby může nastat, opomenou-li se možnosti stavební konstrukce.

## CHYBY NA SAMOTNÉM ZAČÁTKU

Návrh zelené střechy musí odrážet očekávání investora co se týče výsledného vzhledu, možnosti rostlin a také možnosti samotné konstrukce (obr. 1). Pokud je jedna z těchto složek špatně vyhodnocena, vede to už v prvopočátku k problémům.

Na jedné přednášce o realizaci technicky složitější stavby se zelenými střechami přednášející ze stavební firmy popisoval nad vizualizací architekta, jak ozeleňovali vertikální i horizontální plochy na budově převislou vegetací, která se bude táhnout v gabionových koších po fasádě. Sešli se na stavbě v široké sestavě s architektem, izolátorem, zámečníkem a stavbyvedoucím, aby vyřešili množství technických detailů. Všechny detaily vymysleli, ale závěrem přednášející nad fotkou holých drátěných košů konstatoval, že rostlinám „se tam nechce“. Možná totiž na schůzce chyběl zahradník, který býval mohl říct, že požadované rostliny ze substrátu o velmi malé mocnosti neporostou. A možná býval mohl být zahradní architekt už u samotné vizualizace stavebního architekta, čímž by se předešlo závěrečnému zklamání už v prvopočátku.

Chybou, která se vyskytuje relativně často u architektů a rovněž pramení z neznalosti problematiky, je uvažovat o zelené střeše jako o vyrovnávacím násypu, který schová spádování střechy a zaručí výslednou optickou rovinu střechy (obr. 2). Taková úvaha může fungovat u střechy



2) Zelená střecha nemůže fungovat jako vyrovnávací násyp.

zasypané kačírkiem, ale ne u střechy zelené. Každá rostlina má své požadavky na tloušťku vegetační vrstvy a bude-li na jedné straně střechy 6 cm substrátu a na druhé 20 cm, výsledný vzhled nebude optická rovina, ale nestejnorodá vegetace a výskyt plevelů v jedné části, zatímco v jiné nebude růst téměř nic.

## ŠPATNÉ PROVEDENÍ HYDROIZOLACE JE ČASTÝM NEDOSTATKEM

Jedním ze zažitých mýtů bývalo, že pokud má dům zelenou střechu, bude tam určitě zatékat. To se stávalo v dobách, kdy nebyly dostupné kvalitní hydroizolační materiály s aditivem proti prorůstání kořínků. V dnešní době je už zbytečné se obávat, že by rostliny způsobily zatékání a prorostly do konstrukce, protože základním předpokladem realizace zelené střechy je hydroizolace s atestem na odolnost proti prorůstání kořínků. Potíž ale bývá s kvalitou provedení hydroizolace. Perfektně provedená hydroizolace střechy je

bohužel jen v menšině případů, v lepším případě jsou na hydroizolaci méně závažné problémy, v horším pak netěsnosti skrz naskrz (obr. 3, 4). Zelená střecha položená na takovouto hydroizolaci nejenže neprodlouží životnost hydroizolace, která už je po dokončení rovna nule, ale výrazně ztěžuje hledání poruchy a zvýší náklady na její řešení. Aby se eliminovaly vady hydroizolace hned po jejím dokončení, měla by být provedena zkouška těsnosti, ideálně několika metodami a nezávislou firmou. I samotný realizátor před přejímkou střechy by se měl ještě ujistit, že je vše perfektně provedené a může hydroizolaci zakrýt.

Voda ze střechy musí spolehlivě odtékat. Pokud tomu tak není (obr. 5), hrozí přinejmenším estetické potíže s vegetací, v horším případě vysoké namáhání hydroizolace a lokální přetížení konstrukce.

## CHYBY PŘI REALIZACI ZELENÉ STŘECHY

Množství chyb je možné udělat i při samotné realizaci zelené střechy. Např.



3) Špatně svařená hydroizolační fólie.



4) Voda musí být uzavřena nad hydroizolací tak, aby se nedostala dovnitř – nikoliv pod hydroizolací tak, aby neměla možnost dostat se ven.





5) Stojící voda na hydroizolaci je začátkem potíží.



6) Ornice na střeše nepatří. Je nepropustná, příliš organická, zanáší drenážní cesty a může přetížit střechu.



7) Absence kačírkových pásů podél atiky je velkým rizikem z hlediska větrné eroze.

ještě v nedávné historii bylo běžné používat místo speciálních střešních substrátů směsi skrývky odtěžené na místě stavby (obr. 6). Bohužel ani v dnešní době se stále nedaří tuto praxi zcela vymýtit. Potíž u těchto materiálů tkví v tom, že nemají deklarované vlastnosti, které by zaručily, že budou dlouhodobě funkční i v tenké vrstvě na střeše, zejména pak vlastnosti týkající se propustnosti a hmotnosti ve vodou nasyceném stavu. Vrstva střešního substrátu o mocnosti 10 cm bude vážit od 110 do 160 kg/m<sup>2</sup>. Stejná vrstva zeminy může vážit až 220 kg/m<sup>2</sup>, tedy dvakrát tolik. Je-li střecha dimenzována na střešní substrát, pak takový rozdíl překoná všechny rezervy ve statickém výpočtu a může vést k trvalé deformaci konstrukce nebo v nejhorším případě i jejímu zřícení.

Častou chybou je také používání stejné textilie ochranné jako filtrační. Pokud je filtrační textilie např. gramáže 300 g/m<sup>2</sup>, jako je to obvyklé u textilie ochranné, dojde k rychlejšímu ucpání textilie nečistotami, ke ztížení odtoku vody a také k horší dostupnosti vody v nopové fólii pro rostliny. Ve výsledku jsou pak rostliny nuceny fungovat mezi dvěma extrémy – extrémně suchým stavem, kdy se nedostanou za vodou do hydroakumulační vrstvy, a extrémně přemokřeným stavem, kdy voda odtéká ze substrátu jen velmi pomalu.

Jednou z nejvíce rozšířených chyb je absence kačírkového obsypu podél atiky a dalších svislých konstrukcí a prostupů (obr. 7). V okolí atiky je nejsilnější působení větru, který postupně eroduje povrch substrátu za atikou, až se dostane na spodní vrstvy souvrství a na střešní plášť. Není to vůbec pomalý proces – během jedné až dvou sezón se může vítr dostat až na hydroizolaci, kterou obnaží a vystaví povětrnostním vlivům.

### NEEXISTUJE BEZÚDRŽBOVÁ ZELENÁ STŘECHA

Po realizaci zelené střechy proces nekončí, nastává období údržby. Každou střechu, zelenou i nezelenou, je třeba jednou ročně udržovat – minimálně zkontrolovat, jestli odtoková místa nejsou zanesená nečistotami nebo vizuální kontrola



8) Kačírková střecha, která nebyla udržována tak dlouho, až se z ní stala střecha zelená

neobjeví jiný problém (obr. 8). Zelené střechy kromě toho vyžadují údržbu vegetace, aby byla dlouhodobě udržitelná, v závislosti na vysazených rostlinách. Údržba je tak potřeba minimálně jednou ročně na extenzivních střeších a pravidelně a často na střeších intenzivních (obr. 9).

### ZÁVĚREM

V článku bylo shrnuto pouze několik nejčastějších chyb, které se mohou v souvislosti se zelenou střechou vyskytnout. Jedná se o poměrně komplexní problematiku, a i problémy bývají kombinací chyb v různých krocích. Nedostatky zelených střech dokonce nemusí vůbec souviset se zelenou střechou – může se jednat o opomenutí ve stavební konstrukci nebo vadu v hydroizolaci – zelená střecha je pouze zesílí.

Kritické selhání může nastat, nedou-li brány v potaz možnosti stavební konstrukce, bude-li konstrukce špatně navržena nebo zrealizována, nebo dojde-li k souhře s dalšími nepříznivými faktory.

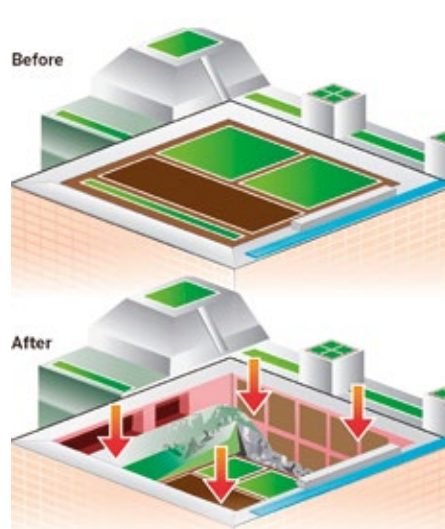
V případě zřícené zelené střechy na univerzitě v Hong Kongu (obr. 10), při které byli naštěstí zraněni jen tři lidé, došlo k souběhu několika faktorů. Na začátku bylo už překročení dovoleného zatížení vrstvami střešního pláště. Dále se přidalo přetížení střechy těžkým vegetačním souvrstvím, které vedlo k vyrovnání už tak minimálního spádu střechy, což mělo za následek tvorbu louží a přesyceného souvrství (dodatečné zatížení). Spouštěčem se pak stala havárie vody, která podmáčela tepelnou izolaci ve stropě a celý strop se propadl.



9) Intenzivní zelená střecha ponechaná bez údržby.

K návrhu, realizaci i údržbě zelených střech je třeba přistupovat maximálně zodpovědně a spolupracovat napříč profesemi. Zahradník musí mít povědomí o stavební části, stavař o požadavcích zeleně. Spolupráce obou stran dovede odhalit potenciální problémy ještě předtím než nastanou, a zelené střechy tak mohou fungovat spolehlivě dlouhá desetiletí, jak se od nich očekává. Pro správný návrh, provedení a údržbu existují Standardy, které jsou volně ke stažení na [www.zelenestrechy.info](http://www.zelenestrechy.info).

*Ing. Pavel Dostal  
GreenVille service s.r.o.  
Obrázky: archiv autora,  
pokud není uvedeno jinak*



10) Zelená střecha na City University v Hong Kongu se propadla v důsledku kombinace chyb. Zdroj: China Daily Asia



Symetrická pokládka

## ZATRACENĚ TĚŽKÁ STŘECHA...

Trend na střeších směřuje k odlehčováním a s ním spojeným úsporám nákladů na dopravu i pokládku. Přesto existují výjimky. Patří k nim i střecha se skládanou krytinou, jejíž jeden prvek váží až padesát kilogramů! O jakou krytinu se jedná? Jak se s tak těžkým materiálem pracuje? To se hned dozvíte.

Realizace extrémně náročné střechy patří do rukou opravdového odborníka, v tomto případě pana Richarda Mlýnka. Jeho specialitou je pokládka břidlice, což bylo velkým benefitem. Přímo o břidlici sice nešlo, ale jako krytina byla použita jiná hornina, a to serpentinit (česky „hadec“). Samotná technologie pokládky byla běžná, tedy dvojitě krytí. Výjimečnost spočívala v tom, že šlo o kameny velkých rozměrů. Největší formát dosahoval 60 x 75 cm s minimální tloušťkou 5 cm. Při dvojitěm krytí kvůli tomu vycházela hmotnost krytiny asi na 322 kg/m<sup>2</sup>. Což je zhruba 6,5krát víc, než představuje běžné zatížení těžkou krytinou z betonu.

Minerály z horniny serpentinit jsou obvykle nazelenalé, což souvisí s obsahem železa a niklu. Po namočení zezelenají výrazně. Charakteristická je pro ně vysoká hustota (cca 2 550 kg/m<sup>3</sup>), jasně patrná při pouhém potězkání byť jen malého kusu

horniny. Co je pak důležité pro stavební praxi, je fakt, že serpentinit nejde štípat. Na rozdíl od břidlice. Serpentinit byl na stavbu dodán z lomu v Itálii. Celkem bylo zapotřebí 21 kamionů, aby přivezly materiál pro střechy s celkovou plochou 1 174 m<sup>2</sup>.

Všechny již zmíněné indicie byly pro pana Mlýnka od počátku signálem, že je třeba se na realizaci dobře připravit. „Věnovali jsme seznámení se s horninou hodně času. Bez toho bychom nebyli schopni ani udělat kalkulaci. Nad skutečným vzorkem jsme pak uvažovali, jak budeme postupovat,“ vypráví pan Mlýnek a pokračuje, „například jsme si zkonstruovali pomůcku pro transport. Vzorem nám byli kameníci přenášejíci obrubníky. Protože ale naše prvky byly několikanásobně větší, byla i pomůcka zvětšená, a tím pádem nemožná. Transport jsme proto ve finále řešili požadavkem na dodávku palet v maximální vzdálenosti 10 m od stavby. Na této tra-

se jsme už s krytinou manipulovali ručně.“ Nahoru se serpentinit dopravoval šikmým výtahem a tam se překládal na pojezdovou plošinu pro rozvoz po střeše. Hmotnost jednotlivých prvků se pohybovala v rozmezí od 25 kg u nejmenšího formátu, až po 50 kg u těch největších.

Fíglům pokládky serpentinitu přijeli pracovníky firmy Mlýnek zaučit italské specialisty. Například je upozornili, že pokud se povrch kamene nebude dlátý zrovnavat, tak střecha nebude pohledná. Seznámili je i s dosedem kamene na latě. „Jenže právě tohle bylo jedním z prvních kamenů úrazu,“ říká Mlýnek. „Latě podle našich zvyklostí se nehodily. Ale už byly nařezané a bylo jich tolik, že bylo nemožné je odepsat a chystat jiné. Nakonec jsme se tedy dohodli na vypodkládání latí klínky. Byla to obrovská komplikace, která ale byla nevyhnutelná. Nikdo nás totiž o jiných zvyklostech neinformoval a nebylo to

možno zjistit ani jiným způsobem. Na tento typ střechy neexistuje žádná norma nebo technologický předpis. Řešení? Nařezali jsme 7 tisíc dubových klínků, naimpregnovali je a přišroubovali na krov. Teprve pak jsme mohli nalaťovat a začít pokrývat."

Ale ani pak nebyl problémům konec. Objevil se například speciální požadavek investora, aby nebyly poblíž sebe kameny stejně široké. V případě břidlice by bylo jasné, jak na to. Udělaly by se kopky o různých šaržích, ze kterých by se odebíralo střídavě. Jenže co s velkým a těžkým



Transport těžké krytiny

serpentinitem? Další postup vysvětluje pan Mlýnek: „Třídít těžké kameny stejným způsobem jako břidlici by znamenalo, že se sami umlátíme. Proto muselo být přímo u výtahu k dispozici vždy několik palet s různými šaržemi, které nahrazovaly obvyklé kopky. Pracovník obsluhy pak kameny připravoval podle dohodnutých pravidel. Protože zespoda nemohl vidět, v jaké fázi pokládka na střeše je, kontrolovali pracovníci nahoře kameny znovu. Například podle toho, jak vycházel spoj. Připravené měli cedulky s číselnou řadou šířek dodávaných kamenů a po kontrole pracovníkovi u výtahu avizovali vztyčením odpovídající cedulky, co je na střeše právě zapotřebí.“

Pro přichycení byly kameny opatřeny předem vyvrtanými otvory. Jejich zhotovení připadlo na dodavatele, který jediný disponoval speciálními diamantovými vrátky pro tuto horninu. K laťování se pak kameny přichycovaly nerezovými hřebíky délky 100 mm.

„Další komplikací bylo, že tři pětiny kamenů bylo nutno povrchově opravit, aby dosedl co nejčistší,“ obrací se do minulosti pan Mlýnek. „To vše při extrémních nárocích investora, že na střeše nesmí zůstat žádná pilinka. Další záležitostí bylo, že pokládka se nedala provádět klasicky, z jedné strany na druhou. Nosnou kon-

strukci bylo nutno zatěžovat rovnoměrně. To znamenalo pokrývat z obou stran současně.“ Pokud teď přemýšlíte, jaká nosná konstrukce zvládne takové extrémní trvalé zatížení, nemluvte o nahodilém, které v místních podmínkách také nebude zanedbatelné, tak vězte, že se jedná o masivní lepené dřevěné trámy vysoké až 150 cm.

Dalším oříškem, který museli pokrývači na místě řešit, bylo funkční odvodnění střechy. Aby pohled na svislou skladbu kamenů vyhověl architektonickému požadavku a byl stejně masivní jako ukončení štítu,



Hotová střecha se zaatikovým žlabem

musel být u okapu poslední (horní) kámen v úrovni 30 cm nad půlkruhovým žlabem. K tomu bylo třeba v tomto místě vytvořit speciální detail pro zavěšení kamenů. Bylo rozhodnuto zavěsit těžké kameny na nerezových drátech (profil 2,8 mm) a navzájem je spojit čepy. Konstruktivně byl uzel vyřešen. Jenže vyvstala otázka, zda při takové výšce hrany bude okap funkční? Kladnou odpověď dalo vědro vody i následný prudký liják, který všem zúčastněným potvrdil, že našli správné řešení. Na střeše jsou v některých místech i nadřímsově žlaby. Jsou vplechovány mědí, zajištěny fólií a ve finále je vše opět ukryto za maskou ze serpentinitu.

Plech není patrný ani na komínu, který se dělal nokově a navenek působí jako kamenný. Jen zasvěcení vědí, že skrytý zadní díl oplechování je spádovaný a odvodněný podle normy.



Štítová hrana

Moderní střecha se neobejde ani bez odvětrání, byť se celá stavba tváří jako srub, stojící v daném místě dlouhé věky. Ve střeše je několik prostupů vzduchotechniky, tvořených speciálními plechovými prvky. Jejich velikost odpovídá kladeným kamenům, které je kryjí a pohledům zvenčí skrývají obdélníkový profil s mřížkou. Ve hřebeni pokrývači použili svůj tradiční tzv. „foršprung“, tedy přeložení, pro jistotu chráněné podkladní fólií. Italové sice s sebou dovezli kamennou tvarovku, tvořenou splenými kameny, jenže neměla potřebný úhel.

Střecha s krytinou ze serpentinitu byla opravdu výjimečná po všech stránkách. Je možné se na takovou práci dopředu připravit? K tomu pan Mlýnek říká: „Předem jsme měli u každého známého detailu několik řešení. Pokud se vybraná varianta – podle nás teoreticky nejlepší, neosvědčila, jen jsme sáhli po další. Ne všechno vyšlo napoprvé, ale těchto situací bylo minimum. Takže lze říct, že na známé situace jsme byli připraveni. A s nečekanými situacemi jsme se holt museli poprat. Při realizaci jsme si to nepřipouštěli, ale dnes musím říct, že tohle byla těžká práce. A to doslova. Tady neplatilo dvakrát měř a jednou řež. Tady si každý raději třikrát rozmyslel každý krok, než by padesátikilový kámen dvakrát překládal. A jestli jsem dnes rád, že jsem tuto zakázku přijal? Ano, mám rád výzvy a s tím spojené nové nestandardní postupy a detaily.“

Závěrem nelze než smeknout před fortem všech, kteří se na dané realizaci podíleli. Nejen technici, ale také všichni provádějící klempíři a pokrývači museli krom velkého fyzického nasazení použít veškeré své dlouhodobé zkušenosti z praxe. Jen tak bylo možno se zdárně poprat s touhle zatraceně těžkou střešou.

(ge)

Foto: archiv Richarda Mlýnka

# GRUZIE KŘÍŽEM KRÁŽEM A S OČIMA NA STŘECHÁCH

Loni na konci prázdnin mě oslovil kamarád s prosbou, abych mu pomohl vybrat fotoaparát. Že za týden odjíždí na měsíc do Gruzie. Nabídl jsem mu svůj foťák, samozřejmě včetně mé maličkosti jako jeho obsluhy. Snažili jsme se jet nalehko, protože jsme všechno měli nést na zádech. Můj batoh se ustálil na 16 kg, včetně sušeného jídla na 10 dnů a 3 litrů vody.



Typická plechová střecha v horském městě Mestia (cca 1 500 m n. m.), jejíž komínek podlehl zubu času a klimatickým vlivům



Hurá! V daleké Gruzii jsme narazili na českou střechařskou stopu!



Klempířské prvky



Kotelík na vile v Telavi



Zdobený kotelík



Svod kopírující fasádu



Chrlič na honosné vile v Telavi

hatou zemí. Dnes už to bohužel neplatí, je spíš hodně zůstala. Proto nás překvapilo, když jsme od místních nejdříve slyšeli, že prostředky na opravy domů nebo stavbu nových mají. Jenže se bojí investovat, že o domy kvůli svému severnímu sousedovi – Rusku, přijdou. Není divné, že možná jste ve zprávách zaslechli jména jako Osetie a Abcházie – obě tyto oblasti jsou v Gruzii a v současné době jsou okupované Ruskem.

**N**a úvod pár faktů. Gruzie má necelé 4 miliony obyvatel, rozlohou je jen o něco menší než Česká republika. Pro placení se užívá Gruzínská Lari, jejíž hodnota je zhruba 7 Kč. Ceny jsou obecně srovnatelné s našimi nebo mírně nižší. Obzvláště ovoce a zelenina jsou na naše poměry levné. Jenže to neplatí pro domorodce, jejichž průměrný plat je v přepočtu necelých 7 000 Kč. Lidé jsou přesto vesměs milí a domluvíte se s nimi nejsnáze ruštinou, okořeněnou angličtinou.

Hlavní město Tbilisi s milionem obyvatel v podstatě nerozeznáte od jiných evropských velkoměst. Pobíhá tam více psů, ale to je tak jediný rozdíl. Čím více však jedete na venkov nebo do hor, tím jsou rozdíly markantnější. Z bohatě zdobených a velkých domů je patrné, že Gruzie bývala bo-

Jak jsem uvedl, architektura dokazuje, že země bývala bohatá. Patrné je to samozřejmě také na střechách a nejmarkantněji pak na klempířských prvcích. Oproti našim zvyklostem je gruzínská klempířina nebývale zdobná. Bohužel to platí jen pro historické prvky, nové výrobky nebo opravy těch původních už jsou o poznání skromnější a účel-



Nebezpečné ostré ukončení svodu umístěné navíc ve výšce očí



Klempířské prvky



Klempířské prvky



Dvorek v přímořském turistickém letovisku Batumi, aneb tvořivost se meze nekladou

nější. Ostatně posudte sami na přiložených fotografiích. Pro jejich pořízení jsem občas musel i do výšek a přiznám se, že tohle není můj šálek čaje. Na druhou stranu jsem už více než deset let úzce spjat se střešařským oborem, takže to pro mě byla výzva. Jako bývalý zaměstnanec PRVNÍ CHODSKÉ, pak podílník vydávání tohoto časopisu (tehdy ještě s názvem Dachrevue),

externí pracovník týmu Střechy Praha a dnes webmaster DACHDECKERU, se cítím být jedním z vás – střešařem. Proto mě ani v Gruzii neopouštěl zájem o střechy, které jsem pro vás zdokumentoval.

*Petr Illek*



Klempířské prvky

Řešení pro šikmé střechy

# Mistři pokládají Tondach



## Mějte Tondach vždy po ruce!

### MOBILNÍ TECHNICKÁ PŘÍRUČKA TONDACH

- technické informace k práci s výrobky Tondach
- jednoduché montážní návody, technické nákresy, schémata pokládky a další informace
- **školicí a montážní videa** NOVINKA
- tepelněizolační systém iROOF
- kalkulačky pro určení typu fólie, třídy těsnosti DHV nebo výpočet množství větracích tašek



Stahujte na:



# PŮVODNÍ KRYTINU JSME MUSELI ODŠKRABÁVAT NEHTY

Když se řekne elektrárna, tak dnes každému automaticky nejprve naskočí strmý růst cen elektrické energie. Protože se ale pohybujeme na půdě časopisu o střeších, tak se nemusíte lekat, protože na vás čekají pouze informace ryze stavební. Konkrétně půjde o střechu na přečerpávací vodní elektrárně Dalešice, nacházející se v kraji Vysočina, v mikroregionu Horácko. Elektrárna Dalešice byla dostavěna v roce 1978 a je součástí komplexu Dukovany. Neocenitelná je její schopnost najet z klidové fáze do plného výkonu za pouhých 55 sekund, což jí dává nezastupitelnou regulační úlohu v celém energetickém systému.



Celkový pohled

**J**akou má tak výjimečná stavba střechu? O tom ví mnohé pan Pavel Cieslar, který loni v létě prováděl její rekonstrukci.

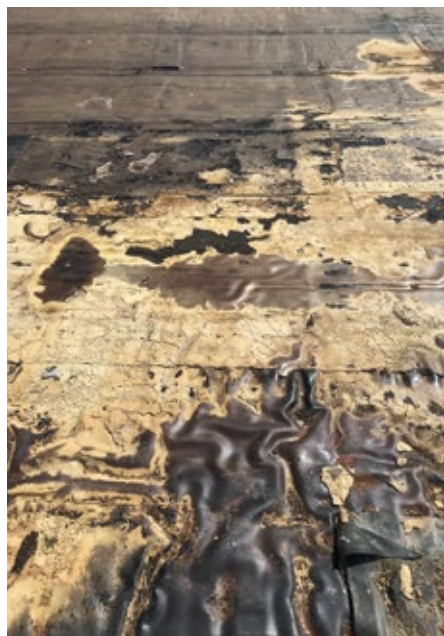
## Byla rekonstrukce střechy na elektrárně Dalešice něčím výjimečná?

Naše práce na elektrárně Dalešice se nijak zásadně nelišila od běžných oprav střešních pláštů. Ale začněme od začátku. Hned tam jsme totiž narazili na klasickou chybu v přípravě. Projektant počítal se skladbou střechy s požární odolností Broof(t3), která se ale v rozpočtu vůbec neprojevila. Problémy nám tak vznikly ještě dřív, než jsme vůbec začali s realizací. Skladba třídy Broof(t3) totiž obsahuje specifické materiály a specifické skladby, které v rozpočtu nebyly. Takže proces realizace vypadal tak, že jsme nastoupili a hned první den jsme stavbu zastavili.

## Jak se situaci podařilo vyřešit?

Když pomínu, že se problém týkal financování, za které nikdo nechtěl nést zodpovědnost, tak se to vlastně podařilo vyřešit snadno. Projektant se ke vznik-

lé situaci postavil čelem a navrhl řešení. Bohužel pak trvalo tři týdny, než nový koncept prošel veškerým schvalováním. Naštěstí jsme měli na práci dostatečný časový prostor, takže jsme termín dokončení stihli i přes toto zdržení.



Původní membrána

## Jak práce pokračovala potom?

Nejprve jsme museli odstranit původní střešní plášť, tvořený jakýmsi starými membránami. Pravděpodobně šlo o nějaký český výrobek, velmi podobný dnešní EPDM membráně, s tloušťkou asi 1 mm. Stejně jako EPDM byl i podobně lepený, takže vznikl velký problém s jeho sundáváním. Jen v místech, kde byla střecha zatečená, šlo odstraňování lehce. To bylo jediné naše plus. Z 5 500 m<sup>2</sup> byla zatečená možná více než polovina. Zbytek se odstraňoval velmi složitě a pracně. Taky to bylo časově náročné. Dokonce bych tuto položku nazval ztrátovou. Aby si pracnost uměli čtenáři představit, tak šlo o to, že jsme museli membrány doslova odtrhávat. Prvotní bylo se dostat pod membránu, což jsme museli dělat ručně a pomocí nehtů. Jakmile se podařilo kousek uvolnit, muselo konec chytit minimálně 5 až 6 chlapů a usilovně tahat. Jen tak se dala membrána oddělit od spodního souvrství. Byla to fyzicky nejnáročnější část celé zakázky. S něčím podobným jsem se dříve nesetkal.



Sonda do skladby původní střechy

## Když původní membrány z velké části tak pevně držely, proč nedržely všude a došlo k zatékání?

Osobně bych na to použil přísloví, že celý prvek je tak slabý, jak slabý je jeho nejslabší detail. To byl přesně tento případ. Materiál samotný byl relativně dobrý, nicméně lepidla a spoje byly úplně nulové kvality. Proto se skrze ně mohly voda a vlhkost dostávat. Takže příčinou byl vadný detail.

## Původní krytina je pryč, co bylo dál?

Pod membránou bylo klasické staré souvrství, které obsahovalo 3 a místy až 10 vrstev asfaltových pásů. Tak se to za minulého režimu dělávalo, že se vrstvy přelepovaly pořád dokola. V těchto vrstvách jsme my jenom klasicky profezovali bubliny a vyřezávali velké puchýře. Tím byl připraven podklad pod nové souvrství. Pokračovali jsme hydroizolací Bauder Thermofin F18, což je fólie tl. 1,8 mm na bázi TPO a s vložkou ze skleněné rohože. Pod fólií byla ukládána vata a vytvářely se protipožární zóny. Jinak to vlastně byla klasická práce. Ovšem až na to, že na celou plochu jsme instalovali skoro 40 tisíc kotev SFS Intec (tj. v průměru cca 7 kotev na m<sup>2</sup>). Výpočet pro zatížení větrem byl na této střeše na Vysočině prostě obrovský. Na kotvení jsme zlikvidovali veškeré naše nářadí, a to používáme jen profesionální značku Hilti.

## Všechno ostatní probíhalo bez potíží?

Ještě nás trochu vykolejilo zjištění, že nebudeme moci použít stavební výtah. S ním jsme počítali pro transport tun materiálu na střechu. Jenže bohužel. Elektrárna má ocelovou konstrukci a samozřejmě žádný statik by nedovolil se do ní nakotvit. Jiná šance nebyla, takže původní záměr jsme museli opustit a místo toho využít dopravu jeřábem. Naštěstí jsme se v tomto ohledu setkali s obrovskou vstřícností. Když jsme si objednali jeřáb na přízdvihi, které trvaly 3/4 hodiny, tak firma vyúčtovala opravdu jen 3/4 hodiny a neměla s tím vůbec žádný problém. V tomhle jsme asi měli velké štěstí, že jsme prodražení o jeřáb snížili na minimum.

## Původní střecha zkolabovala na detailech. Jak jste zajistili novou střechu, aby k něčemu podobnému nedošlo?

My jsme při řešení detailů na výběr moc neměli. Z tohoto pohledu byl projekt zpracovaný velmi kvalitně. Tzn., že poukazyval na všechny detaily a poukazyval i na materiály, které musejí být použité. Například jsme měli opracovat zábradlí, které obsahovalo 118 sloupků. K tomu jsme museli použít 118 originálních otevřených

manžet od Baudera. Chlapi to samozřejmě ocenili, protože se jim s tím dobře pracovalo. Finančně to ale bylo velmi nákladné.

## Jak pečlivě investor (ČEZ) hlídal průběh realizace?

Jednoznačně se dá říct, že kontroly byly důkladné. Kontrolní dny byly stanovené jednou týdně, nicméně jsme měli technika, který za námi na střechu chodil minimálně 1x denně. Z toho je vidět, že opravdu kladli obrovský důraz na kontrolu. Ze začátku, když se lidé oťukávají, tak je takové kontrolování nepříjemné. Když ale technik po čase zjistil, že práce jdou přesně tak, jak mají jít, že se ho nesnaží-



Opracovaný detail



Pokládka nové folie

me nějakým způsobem ošidit a že když je problém, tak ho zavoláme, tak z toho vznikl velmi dobrý pracovní vztah. To se nám pak vrátilo, když jsme potřebovali něco vyřešit. Byl nám nakloněný a snažil se nám vyjít vstříc.

## Byly u tak náročných stavby prováděny nějaké závěrečné zkoušky?

Zkoušky se nedělaly, to už by se nestihlo. Ale protože jsme na této střeše strávili asi 2,5 měsíce, tak nás vlastně během té doby prověřovalo přímo samotné počasí. A to dostatečně. Po každém dešti či bouři však za námi přišel někdo od ČEZu řekl, že je to fajn a že jsou spokojeni. Prostě si to sami hlídali.

## Jak s odstupem tuto realizaci hodnotíte?

Hodnotím ji velmi kladně. S našima chlapama jsem spokojený, protože práci už umíme všichni opravdu dobře. Nicméně dnes se asi nikomu nechce cestovat daleko od domova a rodiny. Popravdě, ani mě ne. Hojnost prací je všude a v našem regionu obzvlášť. Takže tuto zakáz-



Zábradlí opracované originálními manžetami

ku jsem vzal opravdu jen proto, že to byl náš spřízněný subdodavatel, jeden z nejlepších, takže jsem mu chtěl vyjít vstříc. Velkým ulehčením pro nás taky bylo, že materiály nám dodávala stejná pobočka Colemanu, se kterou tradičně obchoduju. To je Coleman v Českém Těšíně. Mají to nastaveno tak výborně, že jsme vlastně veškerou komunikaci vedli přímo s nimi a kluci nám materiály zařizovali servisem přímo na stavbu. Pro nás díky tomu nastala žádná změna. Veškerý servis, který podle mě hraje v dnešní době asi největší roli, jsme dostali na dálku.

# NEJVÍCE NOVINEK JE V SORTIMENTU PLECHOVÝCH KRYTIN

Začíná start do nové stavební sezóny a tradičně s sebou přináší novinky ve stavebních výrobcích. Možná jich není tolik, jako v minulých letech, ale na to, že prožíváme v mnoha ohledech nestandardní období, je to nabídka dostatečně pestrá a určitě si najde své příznivce.

**D**o výčtu novinek se promítl trend obliby plechových krytin a na jejich vrub jdou víceméně všechny letošní nové střešní krytiny. Už na podzim Satjam představil inovovanou oblíbenou krytinu **SATJAM Rapid DeLuxe**. Ponechala si design své předchůdkyně krytiny Rapid, ale přibyly k ní inovace usnadňující montáž a zlepšující výsledný vzhled. Zvýšila se také nabídka profilací v ploše krytiny na čtyři. Letošní novinkou je pak nová maloformátová ocelová krytina **SATJAM York Modul** ve dvoumodulovém konceptu. Jejím charakteristickým rysem je mohutný prolis,



SATJAM York Modul

díky kterému krytina nápadně připomíná skandinávský design. Zvýšený prolis navíc poskytuje tašce vysokou pevnost. Třetí novinkou od Satjama je nový hybridní nátěr **PURMAX®**, spojující dvě různé vrstvy laku, a to hybridů polyuretanu a polyesteru. Díky hybridnímu řešení má **PURMAX®** významný benefit – za cenu polyesterové povrchové úpravy získáváte kvalitu polyuretanu.

Další novou plechovou krytinou je profil **Comax KLIK 31** od výrobce Střechy Comax. Svým vzhledem připomíná klasický falcovaný plech, ovšem s jednoduchou pokládkou. Stačí zaklapnout duté drážky lamel.



Comax KLIK 31

Pozadu nezůstává ani Ruukki a také připojuje ocelovou krytinu se stojatou drážkou **Classic Design**. Vyrábí se ve 3 šířkách šablon a v 5 módních barevných odstínech. Zámky má upraveny pro rych-

lou instalaci i případnou demontáž, např. při dodatečné instalaci střešního okna. Kromě krytiny si Ruukki připravila ještě velmi zajímavou novinku **SIBA modern**. Jedná se o skrytý okapový systém



Ruukki SIBA modern

v módních odstínech. Určený je pro moderní střechy bez okapů. Žlab je zakomponován přímo do budovy a esteticky spojuje bezokapovou střechu s fasádou. Systém umožňuje bezpečně skrýt svodové trubky uvnitř fasády a žlabu pod estetickými krycími panely.

S novinkou mezi žlaby přichází i Lindab, a to se sameťově matnými okapy **Lindab Rainline Mat** v barvách hnědá, břidlicově šedá a černá.

Tradičně originální je novinka od Prefy Aluminiumprodukte, a to **Střešní panel R.16**. Jedná se o hliníkový střešní panel s čistým hladkým designem a v podélném tvaru. Je odpovědí na moderní trendy směrem k redukovanému designu střechy a k maximální volnosti v realizaci architektury. Díky velkému formátu s délkou 70 cm je možné pokrýt jeden metr čtverečný pouhými 3,4 ks panelu. K dispozici je v 10 standardních odstínech s povrchem stucco, na přání je možné dodat i hladké provedení. Minimální sklon použití je 17° na plné bednění.



Lindab Rainline Mat



Prefa střešní panel R.16

V ostatních materiálových variantách krytin tolik novinek není. BMI Bramac především rozšířil barevné řady u dvou svých produktů, a to u Tegalitu Star o **grafit mat** a u Moravské tašky o **tmavohnědou**. V příslušenství se nově objevuje prvek **Durovent UNI DN 160** pro odvětrání kanalizace, sanitární odvětrávání, odtah digestoří apod., a to jak pro tašky betonové, tak i keramické.



Své příslušenství inovoval i Betonpres, a to o **samolepicí pásku pro napojení DHV na okapní plech a paropropustnou fólii SMART 240 SK DUO**, která odolává mokřým impregnacím a olejům.

Na fólie vsadili i u Tondachu. Během letoška by se v jejich nabídce měla objevit nová fólie Tondach **FOL MONO COMPLETE**. Co už naopak v prodeji je, je nové **větrání okapní hrany**. Řemeslníci se také mohou těšit na novou **Mobilní technickou příručku** od Tondachu, u které skončilo testování a v nejbližších týdnech bude uvolněna ke stažení.



Tondach FOL MONO COMPLETE

Zajímavou novinku si připravil Budmat ve svém PVC odvodňovacím systému **Proaqua**. Nyní je nově k dispozici vnější **nastavitelný rohový díl**, který umožňuje vytvořit libovolný úhel rohového dílu od 120° do 145°. Dvě části – pevná a nastavitelná, umožňují snadné přizpůsobení tvaru okapního systému budovám s nepravidelným tvarem střechy. Produkt je dostupný ve všech barevných variantách systému Proaqua a ve velikosti 125.



Budmat Proaqua

U výrobce tepelných izolací z kamenné vlny firmy Rockwool poprvé najdete **Granrock Premium** – granulát z kamenné vlny určený pro foukané tepelné izolace. Lambda pro setřepanou objemovou hmotnost 60 kg/m<sup>3</sup> je 0,036 W/mK. Mimo to má nově v nabídce samolepicí parozábranu **ROCKFOL SK 18324 II** o tloušťce 0,6 mm, která se skládá z hliníkové vrstvy vyztužené skelnou mřížkou a samolepicí butylové vrstvy zakryté separační fólií. Je odolná vůči nášlapům na střeších s trapézovými plechy.

No, a nakonec zmíníme ještě pomocníky, kteří vám řemeslníkům usnadňují práci. Novinkou u firmy Mafell jsou kapovací pilové systémy v akumulátorovém provedení pro přesné šikmé a úhlové řezy (provedení s hloubkou řezu 42 mm, 58 mm a 67 mm – všechny s moderní 18 V Li-Ion technologií). Provedení **KSS 40 18M bl** je extrémně kompaktní a snadno ovladatelné, s hmotností pouhých 3,6 kg.



Mafell KSS 40 18M bl

Firma Weldplast zase připravila nový kompaktní svařovací automat **UNIROOF 700** (40 mm), vhodný pro svařování středně velkých plochých střešních do cca 500 m<sup>2</sup> nebo jako doplněk na velkých plochých střeších. S tímto výrobkem je svařování blízko stěn (až do 100 mm), na atikách a v rozích hračkou. Přístroj je vybaven LQS technologií, díky níž jsou důležité svařovací parametry stále kontrolovány a navíc zaznamenávány. Nižší třídu zastupuje UNIROOF 300 (40 mm) s uzavřeným okruhem a digitálním displejem usnadňujícím nastavení a sledování parametrů svařování. Díky jednoduché obsluze je ideální jako stroj pro začátečníky.



UNIROOF 700

DELTA®

## WORK SMART. NOT HARD.

Nová DELTA®-MAXX PLUS



Úspora času i materiálu, dva samolepicí okraje urychlí práci. Na konci pokládky zbyde jen trojúhelníček odpadu.

**Výsledek:** minimální odpad, maximální úspora nákladů, vyšší výkon, vyšší bezpečnost pro pokrývače a maximální spokojenost investora.

- Úspornější
- Rychlejší
- Bezpečnější
- Se zárukou

Záruka funkčnosti

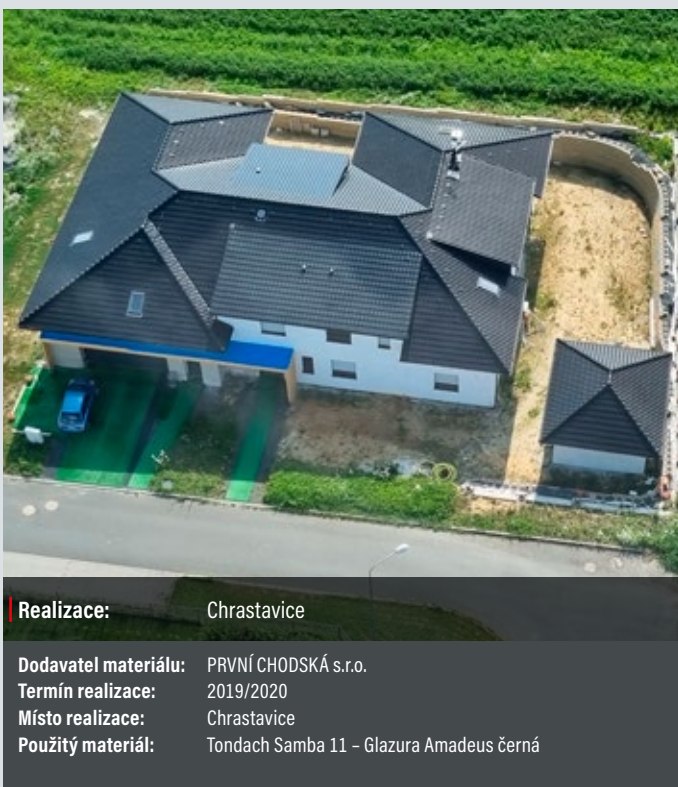
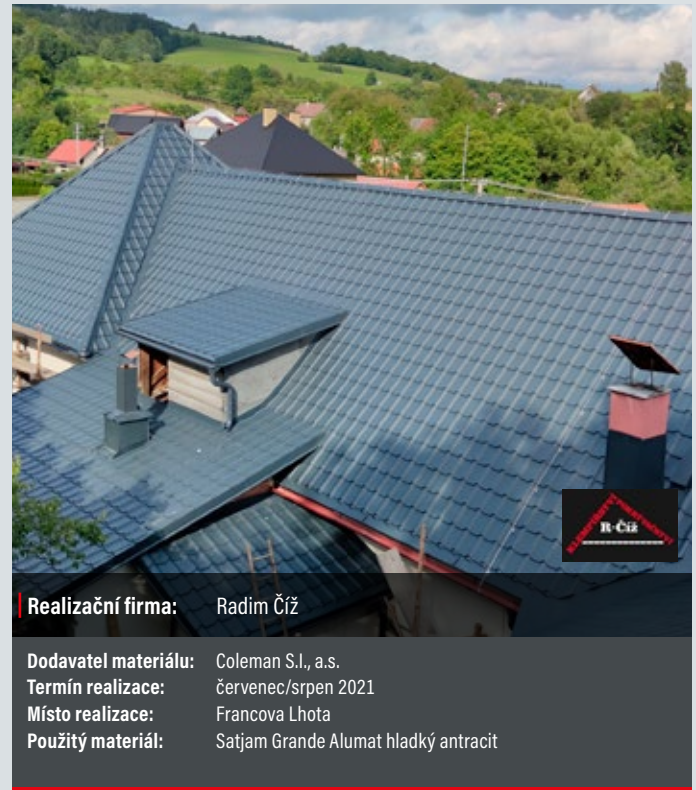
# 25 let

na naše prémiové výrobky.  
Více v záručních podmínkách



Více na [www.dorken.cz](http://www.dorken.cz)

# VAŠE KRÁSNÉ STAVBY Z NAŠICH MATERIÁLŮ



Ohlížíme se za skončeným rokem, poznamenaným dramatickým růstem cen stavebních materiálů i puštěním střech tornádem. Navzdory těmto nemilým událostem i neopouštějícímu nás kovidu, to byl rok, kdy vznikla spousta krásných střech. Podstatná část z nich byla realizována z materiálů, dodaných naším sdružením STŘECHA SPECIÁL (firmy COLEMAN, DACHDECKER, PRVNÍ CHODSKÁ a STAV-INVEST). A věřte, že jsme mnohdy museli vyvinout heroické úsilí, abychom vás neklamali a dodali vše potřebné. Nakonec se to povedlo a společně s vámi jsme to zvládli. My jsme zajistili materiály a servis – vy zase samotnou realizaci. Výsledek je krásný...

Nakonec posuďte sami na přiložených obrázcích.



**Realizační firma:** Jan Mlynařík

**Dodavatel materiálu:** STAV-INVEST střešní systémy s.r.o.  
**Termín realizace:** 2020  
**Místo realizace:** Beroun-Zdejcina  
**Použitý materiál:** Nelskamp Sigma TOP S 2000 cihlová



**Realizační firma:** Radek Martínek

**Dodavatel materiálu:** STAV-INVEST střešní systémy s.r.o.  
**Termín realizace:** 2020  
**Místo realizace:** Říčany  
**Použitý materiál:** Ruukki Frigge 40 červená RR29



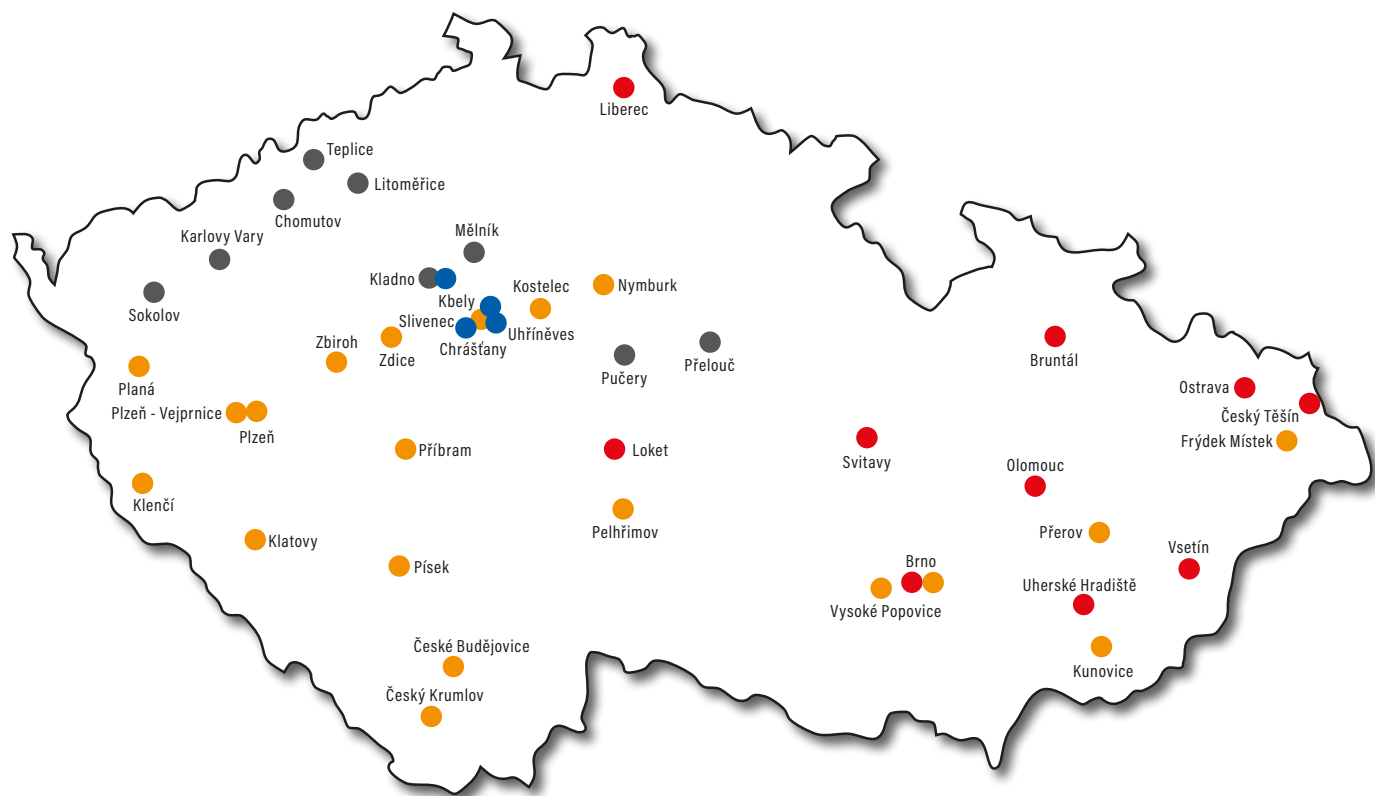
**Realizační firma:** David Polukoška – KRYTO

**Dodavatel materiálu:** DACHDECKER spol. s r.o.  
**Termín realizace:** 2019  
**Místo realizace:** Podbořany  
**Použitý materiál:** Tondach Stodo 12 Glazura Amadeus Natur



**Realizační firma:** Karel Švec

**Dodavatel materiálu:** DACHDECKER spol. s r.o.  
**Termín realizace:** 2021  
**Místo realizace:** Rabštejn nad Střelou, okr. Plzeň sever  
**Použitý materiál:** Přírodní břidlice, formát 30x30 s obloukem



1. Coleman S.I., a. s.  
**pobočka Brno - Přízřenice**  
Moravanská 224/98  
tel.: 547 214 950  
email: info@coleman.cz
2. Coleman S.I., a. s.  
**pobočka Bruntál**  
Třída Práce 419/7  
tel.: 554 718 005  
email: info@coleman.cz
3. Coleman S.I., a. s.  
**pobočka Český Těšín**  
Strojnická 373  
tel.: 558 746 070  
email: info@coleman.cz
4. Coleman S.I., a. s.  
**pobočka Loket - Čechtice**  
Loket 50  
tel.: 317 866 057  
email: info@coleman.cz
5. Coleman S.I., a. s.  
**pobočka Olomouc - Holice**  
U Pekárny 24/722  
tel.: 585 151 660  
email: info@coleman.cz
6. Coleman S.I., a. s.  
**pobočka Ostrava - Třebovice**  
Provozní 5560  
tel.: 596 940 640  
email: info@coleman.cz
7. Coleman S.I., a. s.  
**pobočka Svitavy**  
Olomoucká 26 A/1759  
tel.: 461 324 740  
email: info@coleman.cz
8. Coleman S.I., a. s.  
**pobočka Uherské Hradiště**  
Průmyslová 1394  
tel.: 572 552 004  
email: info@coleman.cz
9. Coleman S.I., a. s.  
**pobočka Vsetín**  
Bobrky 478  
tel.: 571 499 630  
email: info@coleman.cz
10. Coleman S.I., a. s. - franchise  
**pobočka Liberec**  
Pod Skalkou 193  
tel.: 482 750 392  
email: info@coleman.cz
11. DACHDECKER spol. s r. o.  
**pobočka Chomutov**  
Spořická 5416  
tel.: 602 425 915  
email: ch@dachdecker.cz
12. DACHDECKER spol. s r. o.  
**pobočka Karlovy Vary - Bohatice**  
Jáchymovská 80  
tel.: 602 625 124  
email: kv@dachdecker.cz
13. DACHDECKER spol. s r. o.  
**pobočka Kladno - Barré**  
Vinařice u Kladna 763  
tel.: 724 371 991  
email: kl@dachdecker.cz
14. DACHDECKER spol. s r. o.  
**pobočka Litoměřice**  
Litoměřická kotlina 403  
tel.: 416 531 732  
email: lt@dachdecker.cz
15. DACHDECKER spol. s r. o.  
**pobočka Mělník - Hořín**  
Hořín 82  
tel.: 315 626 602  
email: me@dachdecker.cz
16. DACHDECKER spol. s r. o.  
**pobočka Přelouč - Valy**  
Valy 177  
tel.: 737 203 042  
email: pr@dachdecker.cz
17. DACHDECKER spol. s r. o.  
**pobočka Kolín-Pučery**  
Pučery 72  
tel.: 321 790 652  
email: pu@dachdecker.cz
18. DACHDECKER spol. s r. o.  
**pobočka Sokolov**  
Bergmannova 95  
tel.: 352 350 151  
email: so@dachdecker.cz
19. DACHDECKER spol. s r. o.  
**pobočka Teplice**  
Hřbitovní 3205 (areál horizont)  
tel.: 725 102 404  
email: tp@dachdecker.cz
20. PRVNÍ CHODSKÁ s. r. o.  
**pobočka Brno - Slatina**  
areál Tuřanka 115  
tel.: 724 433 977  
email: brno@chodska.cz
21. PRVNÍ CHODSKÁ s. r. o.  
**pobočka České Budějovice**  
Slévárenská 675  
tel.: 724 031 529  
email: budejovice@chodska.cz
22. PRVNÍ CHODSKÁ s. r. o.  
**pobočka Český Krumlov**  
Za Jitronu 250  
tel.: 725 421 484  
email: krumlov@chodska.cz
23. PRVNÍ CHODSKÁ s. r. o.  
**pobočka Frýdek - Místek**  
17. listopadu 909  
tel.: 605 778 357  
email: frydek@chodska.cz
24. PRVNÍ CHODSKÁ s. r. o.  
**pobočka Kostelec nad Labem**  
T. G. Masaryka 576  
tel.: 724 267 263  
email: kostelec@chodska.cz
25. PRVNÍ CHODSKÁ s. r. o.  
**pobočka Nymburk**  
Boleslavská třída 400  
tel.: 725 502 702  
email: nymburk@chodska.cz
26. PRVNÍ CHODSKÁ s. r. o.  
**pobočka Klatovy**  
Jateční ulice  
tel.: 606 682 557  
email: klatovy@chodska.cz
27. PRVNÍ CHODSKÁ s. r. o.  
**pobočka Klenčí pod Čerchovem**  
Klenčí pod Čerchovem 361  
tel.: 724 007 213  
email: klenci@chodska.cz
28. PRVNÍ CHODSKÁ s. r. o.  
**pobočka Pelhřimov**  
Kouřimského 2507  
tel.: 602 757 693  
email: pelhrimov@chodska.cz
29. PRVNÍ CHODSKÁ s. r. o.  
**pobočka Písek - Smrkovice**  
Na Nové 194  
tel.: 602 182 773  
email: pisek@chodska.cz
30. PRVNÍ CHODSKÁ s. r. o.  
**pobočka Planá u Mariánských Lázní**  
Nádražní 535  
tel.: 724 042 002  
email: plana@chodska.cz
31. PRVNÍ CHODSKÁ s. r. o.  
**pobočka Český Krumlov**  
Jateční 28  
tel.: 606 685 136  
email: plzen@chodska.cz
32. PRVNÍ CHODSKÁ s. r. o.  
**pobočka Plzeň - Vejprnice**  
Plzeňská 1078  
tel.: 739 503 706  
email: vejprnice@chodska.cz
33. PRVNÍ CHODSKÁ s. r. o.  
**pobočka Přerov**  
9. května 2452 (Areál STS Přerov, a.s.)  
tel.: 702 037 594  
email: prerov@chodska.cz
34. PRVNÍ CHODSKÁ s. r. o.  
**pobočka Příbram**  
Jinecká 319  
tel.: 739 503 750  
email: pribram@chodska.cz
35. PRVNÍ CHODSKÁ s. r. o.  
**pobočka Rudná - Chrášťany**  
Třeboňská 237  
tel.: 602 247 825  
email: rudna@chodska.cz
36. PRVNÍ CHODSKÁ s. r. o.  
**pobočka Uherské Hradiště - Kunovice**  
Osvobození 18  
tel.: 777 206 055  
email: kunovice@chodska.cz
37. PRVNÍ CHODSKÁ s. r. o.  
**pobočka Vysoké Popovice**  
Vysoké Popovice 254  
tel.: 724 433 973  
email: popovice@chodska.cz
38. PRVNÍ CHODSKÁ s. r. o. - franchise  
**pobočka Zbiroh**  
Bezručova 145  
tel.: 605 539 386  
email: zbihroh@chodska.cz
39. PRVNÍ CHODSKÁ s. r. o. - franchise  
**pobočka Zdice - Bavoryně**  
Průmyslová zóna 102  
tel.: 724 985 836  
email: zdice@chodska.info
40. STAV-INVEST střešní systémy s. r. o.  
**pobočka Kladno**  
Na Kopci 763  
tel.: 246 051 530  
email: kladno@stavinvest.cz
41. STAV-INVEST střešní systémy s. r. o.  
**pobočka Praha 5 - Slivenec**  
K Austisu 680  
tel.: 246 051 510  
email: reporyje@stavinvest.cz
42. STAV-INVEST střešní systémy s. r. o.  
**pobočka Praha 9 - Kbely**  
Polaneckého 931/12  
tel.: 246 051 500  
email: kbely@stavinvest.cz
43. STAV-INVEST střešní systémy s. r. o.  
**pobočka Praha 10 - Uhřetěves**  
Františka Diviše 771  
tel.: 246 051 520  
email: uhretneves@stavinvest.cz