

STŘECHA SPECIÁL

53. VYDÁNÍ • JARO 2018
TÉMA: ŠIKMÉ STŘECHY

revue

SPOLEČNĚ VYDÁVÁJÍ

Coleman **si**
STŘECHY ■ FASÁDY ■ IZOLACE

DEC DACHDECKER
STŘECHY ■ FASÁDY ■ IZOLACE

CH PRVNÍ CHODSKÁ
SPECIALISTA NA STŘECHY

STAV INVEST
- Vše pro střechy a fasády -



Konference Střecha Speciál 2018
jsou úspěšně za námi!, **str. 4**

Návrh správného typu krytiny
a stupně doplňkových opatření, **str. 10**

Daří se Vám v této době?
Využijte toho pro rozvoj své firmy., **str. 16**

EDITORIAL

Vážení čtenáři,

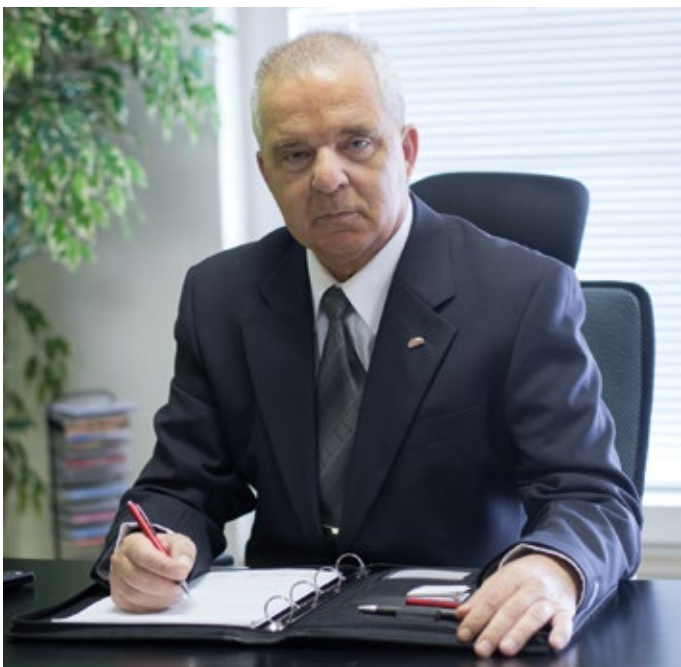
příznivé počasí v úvodu letošního roku nám přineslo výrazně pozitivnější výsledky než ve stejném období loňského roku. Počasí v lednu a v únoru umožňovalo práci na střeších a jen opětovný příchod zimy v březnu trochu přibrzdil náš vysoký optimismus. Nicméně se zdá, že stavebnictví se „nadechuje“, a tak je možné, že letos dosáhne úrovně roku 2015, kdy se dočerpávaly evropské dotace. O úrovni roku 2008 si však bohužel musíme nechat zdát.

Z rozhovorů s vámi, našimi zákazníky, vyplývá, že zakázek máte poměrně dost a spíše vám chybějí realizační kapacity. Problémy jsou (a bohužel ještě budou) s dodávkami některých izolačních materiálů, kdy výrobní kapacity nestačí na poptávku trhu. Naši prodejci tak některé druhy materiálů neobjednávají, ale doslova shánějí, kde se dá.

STŘECHA SPECIÁL v prvním čtvrtletí 2018 dokončila sérii konferencí, které jsme pro vás nachystali, a již se začíná připravovat rok 2019. V něm bychom chtěli přijít se změnou dosavadního provedení konferencí, aby reagovaly na vaše názory, náměty a připomínky. Zároveň pokračujeme v rozpracovaných projektech, jejichž výsledkem by mělo být usnadnění vaší práce. Zda se nám to podařilo, posoudíte následně sami v praxi.

Na závěr bych vám všem chtěl popřát hodně pěkných zakázek, samé platící zákazníky a také vám připomenout, že jsme tu pro vás!

Jaroslav Fabry
DACHDECKER, spol. s r. o.



Vydává:

Časopis STŘECHA SPECIÁL Revue vydávají společným nákladem společnosti COLEMAN, DACHDECKER, PRVNÍ CHODSKÁ a STAVINVEST

Adresa redakce: Bergmannova 96, 356 04 Dolní Rychnov

Vedoucí vydání: Nikola Kelecsenyiová, marketing@dachdecker.cz, tel.: +420 607 085 483

Redakce: Alena Georgiadisová, dachrevue@gmail.com, Vratislav Kroc jr., krocjr@stavinvest.cz, tel.: +420 777 574 641, Patrik Beňo, patrik.beno@coleman.cz, tel.: +420 725 565 446

Grafická úprava: Pavel Krmáček, tel.: +420 734 681 073

ISSN číslo: MK ČR E 18313

Časopis STŘECHA SPECIÁL REVUE vychází 3x ročně, distribuce je zdarma.

Vaše podněty a připomínky směřujte na: marketing@dachdecker.cz, marketing@chodska.cz, krocjr@stavinvest.cz, patrik.beno@coleman.cz

Z OBSAHU...



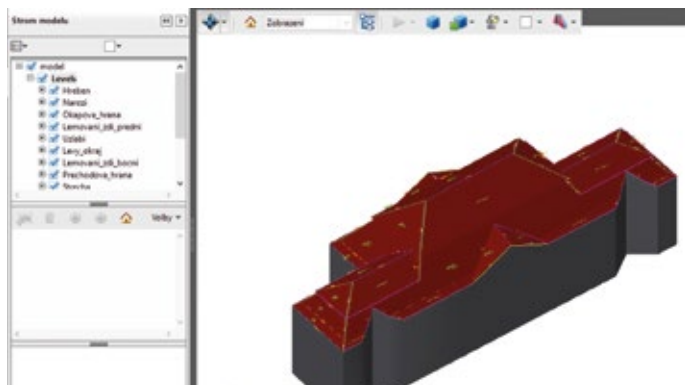
04 KONFERENCE STŘECHA SPECIÁL 2018 JSOU ÚSPĚŠNĚ ZA NÁMI!
Ohlédnutí za vzdělávacími akcemi, které proběhly v 10 městech



10 NÁVRH SPRÁVNÉHO TYPU KRYTINY A STUPNĚ DOPLŇKOVÝCH...
Návod jak postupovat při určení správné skladby střešního pláště



16 DAŘÍ SE VÁM V TÉTO DOBĚ? VYUŽIJTE TOHO PRO ROZVOJ...
Praktické rady jak zlepšit své podnikání



18 DIGITÁLNÍ ZAMĚŘENÍ STŘECH NA ZÁKLADĚ POUHÉ ADRESY
Nová služba, která vám usnadní práci

RADY PRÁVNÍKA

část 4. - Prorogační dohoda v podnikatelském styku

Dohoda o místní příslušnosti soudu je v českém obchodním prostředí poměrně přehlíženou možností, kterou si podnikatel může, pro případ sporů vzniklých z podnikatelského styku, podstatně usnadnit vymahatelnost svých právních závazků. Stále častěji totiž praxe ukazuje, že podnikatelé nemají zájem vést řízení před vzdálenými obecnými soudy žalovaného. Podle všeho je tomu tak především ze strachu z neúměrné nákladnosti spojené s vedením takového řízení. Druhým důvodem pak může být i nedůvěra v neznámý a vzdálený soud a obava z nezávislosti jeho rozhodování.

Samotné ujednání místní příslušnosti mezi smluvními stranami, se označuje jako prorogační dohoda a nejčastěji bývá sjednána přímo ve smlouvě mezi podnikateli, ze které by případné spory měly vyplývat.

V posledních letech ve smluvním styku doložky tohoto typu významně ubývají. Ukazuje se, že s rozvojem spotřebitelského práva po roce 2014, kde jsou taková ujednání nepřípustná, si řada podnikatelů není jistá, kdy tedy mohou a kdy nemohou doložku využít. Proto se k její smluvní inkorporaci a související aplikaci raději neuchylují. Přitom v českém právním řádu je možnost jejího sjednání poměrně jasně upravena v § 89a zákona č. 99/1963 Sb., Občanského soudního řádu, který určuje doslova tato pravidla: „Účastníci řízení, ve věcech týkajících se vztahů mezi podnikateli vyplývajících z podnikatelské činnosti, se mohou písemně dohodnout na místní příslušnosti jiného soudu prvního stupně, ledaže zákon stanoví příslušnost výlučnou.“

Při pohledu na výše uvedené znění zjišťujeme, že forma dohody o místní příslušnosti musí být výlučně písemná. Ústně tedy prorogační dohodu platně sjednat nelze. Jiná tvrdá pravidla z ní však na první pohled nevyplývají, což v minulosti přineslo celou řadu sporných otázek. V souvislosti s předmětným ustanovením zákona se tedy vyjasněním otázek o určitosti prorogační dohody a její formou zabýval opakovaně Nejvyšší soud České republiky.

Ve věci pod sp. zn. 23 Cdo 240/2015 ze dne 6. září 2016 soud nejprve zkoumal, zda lze dovodit dostatečnou určitost prorogační doložky z toho, že v otázce místní příslušnosti soudu odkazuje na všeobecné obchodní podmínky společnosti. V tomto případě dovodil soud, že je doložka určitá dostatečně a že obecný odkaz na úpravu ve všeobecných obchodních

podmínkách postačí. Je však nasnadě doporučit smluvním partnerům archivaci znění obchodních podmínek z doby, kdy byla prorogační dohoda sjednána.

Dále se Nejvyšší soud České republiky v rozhodnutí ve věci pod sp. zn. 23 Cdo 4828/2016 ze dne 27. října 2016, věnoval obecně určenému znění doložky, která odkazuje například na soud v místě sídla jednoho z obchodních partnerů. I v tomto případě se Nejvyšší soud České republiky vyslovil pro platnost a dostatečnou určitost takového ujednání.

Z obou výše zmíněných případů je zřejmé, že platnost a určitost doložek (dohod) o místní příslušnosti mezi podnikateli posuzují soudy poměrně mírně. Převažující rozhodovací praxe zastává obecné pravidlo, že podnikatel je profesionálem, podnikajícím na své riziko a odpovědnost. Jako takový by měl být vždy dobře seznámen se zněním smluv, které ve svém obchodním styku uzavírá a případné důsledky mu jdou k tíži. S tím souvisí skutečnost, že prorogační dohoda v zásadě netvoří mezi stranami žádný významný disproportion. Jejím sjednáním se mění jen soudní okres nebo kraj, nijak však nezasahuje do nezávislosti soudní instituce. Tedy, o sporu stále bude rozhodovat nezávislý soud.

Sjednání doložky o místní příslušnosti je vhodným instrumentem pro všechny podnikatele, kteří chtějí preventivně minimalizovat své náklady za vedení budoucích soudních sporů. Podnikatelé jsou při sjednávání dohody vázání mantrinely stanovenými v § 89a občanského soudního řádu. Tj. písemnou formou a s tím související mírou určitosti a dále § 88 občanského soudního řádu, který určuje, ve kterých případech je dána výlučná místní příslušnost soudu.

Závěrem tedy nelze jinak, než aplikaci prorogační doložky podnikatelům doporučit. Jedná se o velmi jednoduchý



a efektivní způsob, kterým mohou podnikatelé posílit vymahatelnost svých práv výběrem soudu dle vlastní vůle. Při rozhodování o tom, který soud označí za místně příslušný, může podnikatel pracovat třeba i se statistickými daty. Z nich lze, z dostupných zdrojů, zjistit například průměrnou rychlost vyřizování sporů. To pak poskytne podnikatelům obrázek o jejich efektivitě a pomůže s konkrétním výběrem.

Aby smluvní strany předešly jakýmkoliv sporům o příslušnost, je pak autor zastáncem výslovné, určité a přesné formulace znění prorogační doložky. Podle názoru autora je vhodné ji vložit přímo do smlouvy, které se má dotýkat. Pro inspiraci autor přikládá vzorové znění prorogační doložky: „Smluvní strany si sjednaly, že místně příslušným soudem pro řešení sporů z této smlouvy bude Obvodní soud pro Prahu 1.“

Mgr. Matěj Košťál

JUDr. Jan Malý

Advokát právnické firmy Hartmann, Jelínek, Fráňa a partneři, s. r. o.



KONFERENCE STŘECHA SPECIÁL 2018 JSOU ÚSPĚŠNĚ ZA NÁMI!

STŘECHA SPECIÁL je sdružením specializovaných prodejců především střešních krytin, do něhož patří Coleman S.I., a. s., DACHDECKER, spol. s r. o., PRVNÍ CHODSKÁ s. r. o., a STAV-INVEST střešní systémy, s. r. o. Jelikož se snažíme dát vám - našim zákazníkům, něco navíc, připravili jsme pro vás vzdělávací Střežařské konference, které se uskutečnily na deseti místech po celé ČR.

Coleman si
STŘECHY ■ FASÁDY ■ IZOLACE

DEC DACHDECKER
▲ STŘECHY ■ FASÁDY ■ IZOLACE

PRVNÍ CHODSKÁ
SPECIALISTA NA STŘECHY

STAV INVEST
- Vše pro střechy a fasády -

Střežařské konference začaly 16. ledna v Plzni a končily 27. února v Olomouci. Vystoupili na nich odborníci z oboru, kteří přiblížili zajímavá témata z praxe. Dnes, po skončení všech konferencí, lze říci, že se mohou chlubit vysokou návštěvností, spokojenými posluchači, výbornými řečníky i skvělou organizací. Změnou letošních konferencí byl větší prostor pro dodavatele a jejich prezentace. Samozřejmě nechybělo ani výborné občerstvení.

Jaká byla témata letošních konferencí? Inženýr Nepraš posluchače seznámil s kalkulacemi, ale také s tím, jak komunikovat se zákazníkem a lépe prodávat.

Následoval pan Mgr. Černý, který všem přiblížil odpovědnosti za vady při realizaci střech. Paní inženýrka Hellerová a pan Prus se zase podělili o své zkušenosti s chybami při realizaci a nejčastějšími vadami střech. Na konferencích nechyběly ani skvělé ukázky profesionálního nářadí AEG.

Konference byly hodnoceny velice kladně, čehož si vážíme a děkujeme. Naší snahou je neustálé zlepšování a výběr zajímavých témat na další rok. Tak, aby byly přizpůsobeny vašim potřebám a zájmům.

Zároveň bychom rádi poděkovali našim partnerům, bez kterých by se

Střežařské konference neuskutečnily. Jednalo se o tyto firmy: Bauder, Bramac, Creaton, Den Braven, HPI, HPM TEC, ITW, KM Beta, Knauf Insulation, KVK Parabit, Lindab, Rheinzink, RUUKKI, Skylux, Stachema, Střechy Comax, Tondach, TOP centrum, Top Wet a Velux.

Součástí konferencí bylo i představení Věrnostního programu. Za nákup prémiových produktů získáte body, které si můžete vyměnit v období od 1. března 2018 do 30. listopadu 2018 za různé odměny. Body se v průběhu celého období načítají. Máte tak možnost získat hodnotné odměny ve formě kvalitního vybavení pro vaši práci.

Věříme, že se již těšíte na další ročník Střežařské konference, a abychom vám zkrátili čekání, připravili jsme pro vás jarní workshopy. Probíhat budou v květnu na vybraných pobočkách. Můžete se těšit na praktické prezentace, ukázky nářadí, představení novinek od našich partnerů a v neposlední řadě i na chutné občerstvení.

Děkujeme a těšíme se na příště!
STŘECHA SPECIÁL, s. r. o.
www.strecha-special.cz



TESARIO ROZŠIŘUJE SLUŽBY O DODÁVKY KVH A BSH



Bude to skoro rok, co došlo k slavnostnímu zahájení výroby CNC opracovaných tesařských konstrukcí na obráběcí lince Hundegger K2i v PRVNÍ CHODSKÉ. Kam jsme se posunuli?



Zastřešený regálový systém má dostatečnou kapacitu na skladování



KVH a BSH profily jsou připraveny pro vaše zakázky

Výroba na CNC stroji Hundegger se rozbíhá stejně jako stavební sezona, a tak není divu, že v hale, kde vyrábíme, začíná být rušno. Připravujeme krovky a se sluníčkem se rovněž objevily první požadavky na pergoly. S rostoucím množstvím zakázek bylo nutné zabezpečit dokonalou logistiku, a proto jsme museli výrobu podpořit dalšími investicemi. Během krátké doby jsme provedli stavební práce a v okolí haly zpevnili povrchy zámkovou dlažbou.

Na vytvořeném dokonalém povrchu se mohl začít pohybovat nový pomocník - boční vozík. Je schopen vykládat z aut a zaskladňovat do zastřešených regálů balíčky KVH a BSH délky až 13 metrů. Investice do ploch, vozíku a nových regálů byla pro naši výrobu nutností, která nám zároveň umožnila rozšířit naše obchodní možnosti.

Díky tomu máme již dnes v regálech zaskladněno dostatečné množství materiálu, který by bylo škoda nenabídnout za rozumnou cenu a v minimální dodací lhůtě našim dlouholetým partnerům z řad tesařských a dalších realizačních firem. Jsme připraveni vykrýt téměř jakékoli potřeby našich partnerů a s přibývajícím časem se naše služby budou ještě zlepšovat. Na našich webových stránkách www.tesario.cz najdete potřebné informace k tomu, abyste si mohli spolupráci s naším střediskem TESARIO vyzkoušet.



TESARIO dodalo CNC krov i na roubenku

Budeme také rádi, dáte-li si mezi své přátele náš facebookový profil „TESARIO“. V následujících měsících totiž zahájíme přes tento komunikační kanál aktivní komunikaci. Můžete se tak těšit na zajímavou formu spolupráce. Jsme přesvědčeni, že spolupráce s výrobním střediskem TESARIO se vyplatí.

Ing. Vladimír Záborský
Jednatel PRVNÍ CHODSKÁ, s. r. o.



TESARIO dodalo konstrukci pro výstavku tašek na sklad v Chrásťanech



STŘECHY PRAHA OSLAVILY 20 LET VE VÝBORNÉ KONDICI!

To nejlepší z nabídky materiálů pro stavbu a renovace střech viděli návštěvníci jubilejního 20. ročníku veletrhu STŘECHY PRAHA ve dnech 8. – 10. 2. 2018 v PVA EXPO PRAHA Letňany.

Meziročně vzrostla celková obsazená výstavní plocha a veletrh byl do posledního místa zaplněn. Vystavovatelé se letos prezentovali krásnými a náročnými expozicemi, které byly propracované do posledního detailu. Zastoupeny zde byly všechny druhy střešních krytin, nechyběla rozmanitá nabídka izolací a komplexních zateplovacích systémů, střešních oken a doplňků, vybavení pro řemeslníky, solárních systémů a velké množství produktových novinek prakticky ze všech oborů veletrhu. Společně se konaly veletrhy ŘEMESLO PRAHA, SOLAR PRAHA a projekt PURPO PRAHA. Souběž doplnily dále veletrhy FOR PASIV a CESTY DŘEVA. Letošní soubor veletrhů přilákal 21 743 návštěvníků a prezentovalo se zde bezmála 300 společností.

DOPROVODNÝ PROGRAM PLNÝ NOVINEK

Doprovodný program byl nabitý novými tématy, jakými byly například novela stavebního zákona, aktuální havárie střech z pohledu soudního znalce v rámci Fóra Dřevěné konstrukce střech, nejčastější chyby ve střešním plášti, ale třeba i téma týkající se nového evropského nařízení o nakládání s osobními údaji (GDPR). 19. ročníku konference Izolace, jejímž hlavním tématem byly Provozní střechy, se zúčastnilo přes 170 posluchačů. Zajímavé přednášky proběhly i v rámci veletrhu Solar Praha o aktuálním stavu akumulčních technologií, problematice překompensace či na co si dát pozor u žádosti v programu Nová zelená úsporám. Zaznělo též 8 přednášek od zkušených odborníků z oboru v rámci seminářů

Vnitřní prostředí v budovách – vliv stavu konstrukcí a údržby budov na jeho kvalitu, který byl součástí 2. ročníku projektu Purpo Praha zaměřeného na profesionální údržbu, čištění, renovaci a ochranu střech, fasád a dalších povrchů.

PORADENSTVÍ ZDARMA

Odborníci ve Stavebním poradenském centru poskytovali rady ve všech oblastech výstavby. Konzultanti řešili dotazy z oblasti stavebního práva, dřevostaveb, BOZP, zateplování budov, konstrukcí střech, energetické náročnosti budov a řadu dalších. Obnovitelné zdroje energie a jejich využití byly doménou poradenství na stánku České fotovoltaické asociace a Centra pro obnovitelné zdroje a úspory energie. Jak správně zateplit

fasádu či jaké materiály použít na novostavbu i rekonstrukci mohli návštěvníci konzultovat v Centru fasád. Praktické rady poskytovali zkušení odborníci na stánku Cechu klempířů, pokrývačů a tesařů ČR, včetně doporučení kvalitní realizační firmy. Další poradenská centra byla k dispozici v rámci souběžných veletrhů For Pasiv a Cesty dřeva.

SOUTĚŽ O ZLATOU TAŠKU

Ocenění Zlatá taška 2018 získaly tentokrát dvě společnosti. Za soutěžní exponát Světlovod Sunizer Superglass se speciálně tvarovanou a vrstvenou 3D kopulí získala toto ocenění společnost ABC American Bohemian Corporation. Porota ocenila využití unikátní technologie při výrobě vrcholové kopule, která zajišťuje optimální příjem slunečních paprsků při současném zvýšení odolnosti proti průrazu. Druhou společností oceněnou Zlatou taškou je společnost Wipro za exponát FDA výlez na rovné střeše, který představuje efektivní řešení výlezu na plochou střešní konstrukci, umožňuje bezpečný a bezproblémový vstup na střechu a přístup k elementům vyžadujícím pravidelnou obsluhu. Porota také udělila dvě čestná uznání, a to firmě Bramac střešní systémy za produkt Quadro Acoustic S, kde výrobce využil technologii snižující hlukovou zátěž, která je charakteristická pro lehké kovové střešní krytiny. Druhé čestné uznání získala společnost Umyjem to za systém odstranění graffiti – ucelený systém tří produktů, které vytváří jedno komplexní řešení k odstranění graffiti na různých znečištěných površích.

STŘECHAŘSKÝ INZERÁT 2017 A PF 2018

První veletržní den proběhlo vyhlášení výsledků 7. ročníku soutěže o nejlepší

počin v reklamě v oboru střech Střechařský inzerát 2017. Vítězem se stala firma ABC American Bohemian Corporation. Na druhém místě se umístila společnost TONDACH Česká republika a na třetím místě skončila firma SATJAM.

Ve 3. ročníku soutěže o nejpoutavější PF 2018 zvítězila společnost EVROMat. Druhé místo obsadila firma SATJAM a jako třetí se umístily dvě společnosti, EVPower a METAL TRADE COMAX.

NEJPOUTAVĚJŠÍ EXPOZICE

Soutěž o nejpoutavější expozici předchozího 19. ročníku veletrhu Střechy Praha 2017 vyhrála společnost SATJAM.

OCENĚNÍ ZA ŘEMESLNÝ POČIN

Pravidelným odborným partnerem veletrhu je Asociace malých a středních podniků a živnostníků ČR (dále jen AMSP ČR), která se dlouhodobě věnuje podpoře řemeslného podnikání. Letošní stěžejní téma „Řemesla a jejich role v rodinném podnikání ve vazbě na Rok rodinného podnikání 2018“ představil v rámci veletrhu předseda asociace pan Karel Havlíček. AMSP ČR moderovala na veletrhu poraducechů k nejnovější legislativě a předala Ocenění za řemeslný počin roku 2017 nejlepším profesním spolkům.

OSOBNOST STŘECHAŘSKÉHO OBORU

Ocenění Osobnost střechařského oboru, které pořadatel veletrhu Střechy Praha uděluje od roku 2014, získala Ing. Alena Georgiadisová. Paní Georgiadisová zasvětila svůj profesní život popularizaci střechařského řemesla. Je šéfredaktorkou odborného časopisu Střechy-Fasády-Izolace, který vychází v ČR a SR již od roku 1994. Připravuje krásné reportáže o pokrývačském, tesařském i klempířském řemesle, jezdí po celé republice

a z pohledu stavebního odborníka vyhledává zajímavá díla a hovoří s jejich zhotoviteli na místě, pořizuje fotodokumentaci a připravuje poutavé články do časopisu. Představuje nové materiály, technologie, systémy a jejich využití v praxi, opírá se o názory odborníků a prezentuje novinky z výstav. Je členkou odborných porot různých soutěží v oboru a stála u zrodu Memoriálu Jiřího Krmáška o nejlepší klempířské dílo a Memoriálu Antonína Fajkoše o nejlepší studentskou práci na téma střechy.

ZAJÍMAVOSTI NA VELETRHU A UKÁZKY ŘEMESLNÉHO UMĚNÍ

Letošní expozice Tegularia pana Richarda Mlýnka se sbírkami historických střešních tašek, která je již 10 let součástí veletrhu Střechy Praha, prezentovala tři druhy střešních krytin, přičemž každá má svůj příběh ať už geologický, regionální či tvarový. K vidění byla například střešní krytina, která se zpracovává z krystalinické břidlice, horniny, která pochází z prahor, tj. stáří okolo 1 miliardy let. Krom kamenných desek mohli návštěvníci vidět tašky z „bílé“ hlíny ze Špelské doliny na Slovensku.

Kreativní práci s hlinou si návštěvníci mohli vyzkoušet v keramické dílně TONDACH. Zároveň si vyzkoušeli hru na taškofón a k poslechu hrálo speciální hudební těleso – Keramorchestr.

Působivé torzo roubeného špýcharu z Českobudějovicka z roku 1716 přichystalo Tesařství Martin a Bohumír Šnajdrovi. Pokrývači ze střední odborné školy Jarov předváděli ukázky pokrývačských prací na modelu střechy, například montáž větraného úžlabí nebo montáž tašek Tondach Brněnka či krytiny Onduline a Lindab.

Nechyběly soutěže o pěkné ceny na stáncích i hlavní soutěž o střechu na rodinný dům.

STATISTIKY VELETRHŮ STŘECHY PRAHA, SOLAR PRAHA, ŘEMESLO PRAHA, PURPO PRAHA

Počet zúčastněných firem: **165**

Počet zahraničních vystavovatelů: **14**

Zastoupené země: **9** (Česká republika, Belgie, Finsko, Maďarsko, Německo, Polsko, Rakousko, Slovensko, Slovinsko)

Celková obsazená plocha: **7 050 m²**

Počet návštěvníků: **21 743**

Další ročník veletrhu Střechy Praha, kterým započne třetí desetiletí trvání akce, se bude konat v PVA EXPO PRAHA Letňany ve dnech 7. – 9. 2. 2019.



VĚRNOSTNÍ PROGRAM PRO REGISTROVANÉ ZÁKAZNÍKY

Za nákup prémiových produktů u specializovaných prodejců ze sdružení STŘECHA SPECIÁL, a to v období od 1. března do 30. listopadu 2018, získáváte body. Za body získané těmito nákupy máte nárok na odměny ve formě kvalitního vybavení pro vaši práci.

Pravidla Věrnostního programu:

- Počet získaných bodů za každých 1 000 Kč (bez DPH) vašeho nákupu je pro každého zapojeného výrobce jiný a konkrétní hodnotu naleznete v katalogu Věrnostní program na stránkách jednotlivých výrobců.
- Při dosažení hranic jednotlivých kategorií získáte nárok na jednu odměnu z příslušné nabídky.
- Body se v průběhu celého roku načítají a máte možnost získat až 5 hodnotných odměn během celého roku.
- Termín pro uplatnění bodů je do 10. prosince 2018, po tomto datu již nelze body uplatnit.
- Věrnostní program se vztahuje pouze na zákazníky s uzavřenou rámcovou – odběratelskou smlouvou.
- Pořadatel si vyhrazuje právo nabídnout náhradní odměnu srovnatelné hodnoty, kvality a druhu v případě, že vybraná odměna nebude dostupná.
- Pořadatel akce si vyhrazuje nepřiznat odměnu z věrnostního programu v případě neuspokojivé platební morálky účastníka.



KATEGORIE 1

- RYOBI 500 W příklepová vrtačka / příslušná rukojeť odměna až o 340°
- RYOBI 600 W 115 mm úhlová bruska
- RYOBI 500 W přímočará píla
- RYOBI 1/3 úhelní bruska / 2x 60, 1x 100 a 1x 150 brusné papíry, taška
- RYOBI PHONE WORKS Laserový měřič – stativ
- FREUND VÁJ EČEK na PVC
- STUBAI SET PELKÁNKY oplastované 350 mm – Vydřihovací nůžky pravé/levé 250 mm
- MILWAUKEE SET pásmo + Bedací nůž
- DIMOS Na břídlo 35mm s dřevačkou
- KOMA Rozvíječ reif R3 dětka 74cm

KATEGORIE 2

- PASLODE Hřebíky F-PACK (BM9) 3,1x90 Nádobě
- PASLODE Hřebíky F-PACK (BM9) 2,8x63 kroužkové
- BRENNENSTUHL Šim LED reflektor, 2500 lumenů
- RYOBI 7,0 W hřebík 82mm
- STUBAI SET ručního nářadí
- STUBAI Ohřevná hůl 600 mm
- KOMA Příslušný válec W2 10kg 100mm

KATEGORIE 3

- AEG 18V kompaktní rázový utahovák, bez aku a nastříhový
- AEG 3,6V úhelní šroubovák, 2 x 1,5 Ah PRO Li-Ion aku, nabíječka, kufr
- AEG 750W příklepová vrtačka, skládko, boční rukojeť, houbový doraz, 4 m kabel, kufr
- AEG 720W šroubovák, houbový doraz, stržák bitu, PH2 bit, klip na opasek, 4 m kabel
- AEG 1300W malá úhlová bruska/LLD, příslušné mořdo, přírub, matice, kůž, 4 m kabel
- KOMA Střemkový ohřev Lahvi 11kg

KATEGORIE 4

- AEG 1600W 56 mm okružní píla/taška, 4 m kabel, paralelní doraz, 2x zuby TCT setové, kůž
- AEG 600W přímočará píla s harem dřením/Přátok, ochrana proti odřecí, vak na piliny, 4 m kabel, adaptér odsávání, kluzná patka, kufr
- AEG 14,4V kompaktní vrtačka/šroubovák, 2 x 2,0 Ah PRO Li-Ion aku, nabíječka, kufr
- AEG 12V kompaktní rázový utahovák, 2 x 2,0 Ah PRO Li-Ion aku, nabíječka, kufr
- AEG 800W kombinované křídlo SDS-plus s FKTEC s kůždlem, kufr, příř, mořdo, kovový houbový doraz, 4 m kabel
- AEG 1300W šroubovací pišťák, 4 m kabel, 2 pištěk
- SIEMTEC Utahovač dvojité úhlové drážky s opalovanými čelistmi
- HITACHI EC 56 kompresor
- KOMA SET Celořetězový odlehčený hořák 70mm L=700mm 912L=5m hadice + příslušný válec W2
- WUKO MINI BENDER 2050

KATEGORIE 5

- AEG 18V kompaktní bezpříčková vrtačka/šroubovák, 2 x 2,0 Ah PRO Li-Ion aku, nabíječka, kufr
- AEG 18V kompaktní bezpříčková příklepová vrtačka, 2 x 2,0 Ah PRO Li-Ion aku, nabíječka, kufr
- AEG 18V kompaktní rázový utahovák, 2 x 4,0 Ah PRO Li-Ion aku, nabíječka, kufr
- AEG 18V 115 mm úhlová bruska, 2 x 4,0 Ah PRO Li-Ion aku, nabíječka, boční mořdo s AVS, FKTEC, ochranný kryt, kufr
- AEG 1010W kombinované křídlo SDS-plus s FKTEC s kůždlem, kufr, příř, mořdo, kovový houbový doraz, 4 m kabel
- TELESTEPS CLASSADO 3,8 m klasický teleskopický opěrný žebřík
- BENDER Ruční rolovací ohřevka L=250
- HERZ – RION Nářadí na PVC šim Rion Digital 230 VAC 1.6kW

Ve věrnostním programu existuje 5 kategorií bodů:

- 1. Kategorie:** 300 bodů
- 2. Kategorie:** 750 bodů
- 3. Kategorie:** 1 500 bodů
- 4. Kategorie:** 5 000 bodů

U každého prémiového produktu získáte jiný počet bodů. Doufáme, že vás Věrnostní program zaujme a budete sbírat body společně s námi.

STŘECHA SPECIÁL, s. r. o.
www.strecha-special.cz/vernostni-program/

POKROČILÁ VRSTVA LINDAB PREMIUM VERSUS ZÁKLADNÍ POVRCHOVÉ ÚPRAVY

Povrchové úpravy ocelových plechů určených pro stavebnictví procházejí kontinuálním vývojem, a díky novým poznatkům je možné nové výrobky prohlásit za trvanlivější a odolnější. To je současně i cíl společnosti Lindab. Neustále inovovat a vylepšovat stávající výrobky. Proto má Lindab střešní krytiny řazeny do výkonnostních kategorií Classic, Premium a Elite.

V rámci těchto řad pak nalezneme různě trvanlivé a odolné výrobky s různou finanční náročností. Výrobky samotné mohou procházet dílčími nebo kompletními vylepšeními, ale jejich příslušnost do kategorie hovoří o jejich výkonech.

V loňském roce jsme uvedli na trh nový povrch v řadě Premium. Přesto, že jde o střední třídu povrchových úprav, technicky se výrazně posouvá od základních povrchů. Lze jej rozeznat podle polomatného, hedvábného povrchu. Takový povrch nezpůsobuje často nežádoucí odlesky, ale současně není tak hrubý, aby zpomaloval odtok vody, nebo poskytoval oporu usazování nečistot či mechů.

Častým omylem při výběru krytiny nebo fasády je domněnka, že čím vyšší tloušťka barevné vrstvy, tím je produkt kvalitnější a životnější. Mnohem více však záleží na počtu vzájemně se překrývajících vrstev, způsobu a čistotě prostředí nanášení barvy ve výrobě a především na složení směsi. Polyesterové výrobky mají jiné charakteristiky než polyuretany nebo PVDF povrchy. Každá technologie má své optimální gramáže. Na trhu se setkáváme s předlakovanými výrobky z asijských nebo východních zemích, u kterých nejsou vždy dodrženy postupy nanášení, zasychání a skladování materiálu. I import plechové suroviny ze zámoří v nevhodných podmínkách může mít vliv na budoucí životnost výrobku.

Nová povrchová úprava Lindab Premium Mat exceluje především v mechanické odolnosti a korozivní odolnosti. Korozivní třída materiálu je na úrovni C4, což je prostředí, které v ČR prakticky nenalezneme, vyjma lokálních oblastí s vysokým obsahem solí nebo vzdušného znečištění (tzn. v průmyslových provozech). Mechanická odolnost je užitečná vlastnost při manipulaci s krytinou a při její montáži. Případně při pohybu osob po hotové krytině. Pozitivním vývojem je i reakce na změny ve směsi zinkování. Díky ekologickým omezením není již složení běžné zinkovací směsi stejné jako v minulosti, proto Lindab reaguje implementací nových druhů pokovení, jako je například zink-mag-

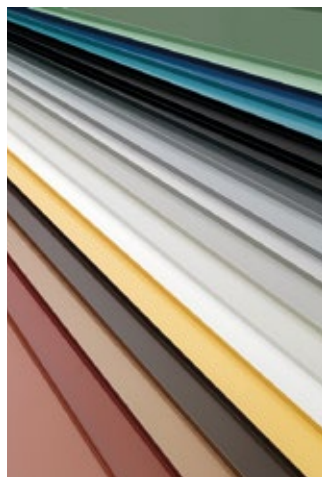


neziová směs, která má lepší antikorozivní charakteristiky než běžný, v současnosti vyráběný zinek. Tyto vrstvy pokovení tvoří vždy základ pro nanášení barevných organických povrchů. Je tak řešena ochrana střížných hran a prodloužena absolutní životnost výrobku.

Vždy doporučujeme zákazníkům volbu středních nebo nejvyšších verzí povrchových úprav, zejména pokud se jedná o privátní residenční výstavby s extrémními požadavky na životnost střešní krytiny. Finanční náročnost je zpravidla menší, než nárůst výkonu, takže výběrem lepší krytiny zákazník výrazně zvýší poměr výkon/cena nové střechy. Nejčastějším požadavkem našich zákazníků totiž je, aby jejich nová střecha dobře sloužila jim i jejich potomkům.

Štěpán Lásek
Lindab, s. r. o.

Pro více informací mne můžete kontaktovat na
stepan.lasek@lindab.com





NÁVRH SPRÁVNÉHO TYPU KRYTINY A STUPNĚ DOPLŇKOVÝCH OPATŘENÍ

ANEB PODLE ČEHO POSTUPOVAT PŘI URČENÍ SPRÁVNÉ SKLADBY STŘEŠNÍHO PLÁŠTĚ

Větrání střešního pláště je nejdůležitější pro funkčnost a životnost střešního pláště, není však jedinou podmínkou jeho správné funkce. Pro správnou funkci šikmých střech je také nutný správný návrh typu krytiny ke sklonu střechy, klimatickým podmínkám a tvaru střechy.

Když má investor u novostavby vybraný model krytiny, můžeme v projektu přizpůsobit sklon střešních ploch dané krytině. Když je při rekonstrukci sklon dán, pak je třeba zvolit vhodný model krytiny. Stejně tak ovlivní výběr krytiny i tvar střešních plochy. Například oblé tvary je třeba krytí krytinou, která toto krytí umožní. Musíme také vzít v úvahu regionální podmínky (horské oblasti, silné větry atd.).

Typy krytin a jejich bezpečné sklony byly uvedeny v ČSN 731901:1999 Navrhování střech. Základní ustanovení. Tabulka bezpečných nejmenších sklonů skládaných krytin z této normy je na obr. 1. V současně platné normě z roku 2011 však

tyto hodnoty uvedeny nejsou. Dnes je najdeme v Pravidlech pro navrhování a provádění střech CKPT ČR (dále jen „Pravidla“) - obr. 2, 3, 4.

Je třeba se naučit rozlišovat krytiny, jejich drážkování a odvod vody a dokázat zatřídit podle těchto parametrů (uvedených v daných tabulkách) dovozové materiály, a to pro kontrolu, zda tvrzení dovozce jsou pravdivá. V rámci země EU lze totiž zboží dovézt, ale použití a zabudování do stavby je na zodpovědnosti zhotovitele. V Pravidlech je také uvedeno: „Pokud výrobce stanoví zásady pro použití svých výrobků v rozporu se zásadami uvedenými v Pravidlech, je nutné získat od výrobce závazek k jeho zodpo-

1) Tab. 1 Bezpečné nejmenší sklon skládaných krytin

Skládaná krytina	Sklon ¹⁾
Krytina z tašek pálených ²⁾	
- z tašek obyčejných, dvojitá	30°
- z tašek drážkových tažených	35°
- z tašek drážkových ražených se spojitou vodní drážkou	22°
- z tašek drážkových ražených s přerušovanou vodní drážkou	30°
- vlnovek (esovek)	35°
- z prežů	40°
Krytina z betonových tašek profilovaných drážkových	22°
Krytina z betonových tašek obyčejných	30°
Krytina z přírodní břidlice	
- jednoduchá	30°
- dvojitá	25°
Krytina z vláknocementových rovinných prvků	
- jednoduchá	30°
- dvojitá	25°
Krytina z plechových rovinných desek	30°
Krytina z vláknocementových vlnitých desek ^{4), 6)}	15°
Krytina z asfaltovláknitých vlnitých desek ⁴⁾	15°
Krytina z vlnitého plechu a plechů imitujících tvar taškových krytin ^{4), 6)}	15°
Krytina z trapezových plechů ^{4), 6)}	8°
Krytina plechová hladká na drážky nebo listy	7°
Krytina z dřevěných šindelů	
- jednoduchá	40°
- dvojitá	35°
Krytina z asfaltových šindelů ⁶⁾	18°
Krytina z došků (slámy, rákosy)	45°
POZNÁMKY	
¹⁾ Doporučené nejmenší sklon skládaných krytin (bezpečné sklon) zajišťují nepropustnost vůči srážkové vodě bez doplňkových hydroizolačních opatření.	
²⁾ Hydroizolační kombinace skládaných krytin s pojistnou hydroizolační vrstvou bez ohledu na sklon střešních ploch vychází z projektového záměru nebo údajů výrobců krytin.	
³⁾ Typ pálené drážkové tašky stanoví výrobce ve svých technických podkladech.	
⁴⁾ Menší sklon podle doporučení výrobce; také v závislosti na přesahu krytinových prvků a způsobu jejich těsnění.	
⁵⁾ Na menších sklonech zpravidla natavovány na pojistný asfaltový pás.	
⁶⁾ Uváděný sklon se také vztahuje na krytiny z tuhých plastů obdobného tvaru.	
⁷⁾ Při délce střešní plochy ve směru sklonu větší než 10 m, v nadmořských výškách nad 600 m n. m. a v nechráněných polohách s intenzivními větry se doporučuje sklon uvedený v tabulce 1 zvětšit nejméně o 6°.	

2) Bezpečný sklon betonových krytin

Skládaná krytina z tašek betonových	Příklady	Bezpečný sklon krytiny
plochých (bobrovek) v dvojitém krytí		30°
drážkových se sníženou boční drážkou jednoduchou		35°
drážkových se sníženou boční drážkou dvojitou		30°
drážkových s zvýšenou boční drážkou		22°

vědnosti za řešení podle jeho údajů.“ To znamená, že zhotovitel musí dokázat zatřídit daný výrobek, posoudit správnost technických podkladů a pokud jsou odlišné, vyžádat si od dovozce písemné zdokladování daného použití. K tomu skutečně nestačí krásná barevná malůvka na křídovém papíru.

Pozor také na další zadržel - v Pravidlech najdeme podklady pouze pro krytiny betonovou a pálenou a vláknocementové šablony. Ostatní typy krytin je nutné odkontrolovat podle původní tabulky z normy z roku 1999.

Pokud je sklon střešní plochy nižší než je bezpečný sklon navrhované krytiny uvedený v daných tabulkách a ČSN, je nut-

3) Bezpečný sklon pálených krytin

Skládaná krytina	Příklady	Bezpečný sklon krytiny
Krytina drážková		
drážková se sníženou boční drážkou bez hlavové drážky		35°
drážková s hlavovou drážkou		30°
drážková s boční drážkou odvodněnou na spodní řadu tašek a s hlavovou drážkou (s jedním nebo dvěma žlábkami)		30°
drážková s boční drážkou odvodněnou na plochu téže tašky a s hlavovou drážkou		22°
drážková čtvercová kladená na špičce		22°

3) Bezpečný sklon pálených krytin

Krytina bezdrážková		
bezdrážková s boční listou (krempekou)		35°
bezdrážková klenutá (esovka)	s řezem překrytým s řezem na sraz	35° 40°
prežová	malý prež zplna do malty 1) velký prež zplna do malty velký prež na sucho	40° 40° 45°
plochá bez drážkování (bobrovka) v dvojitém krytí (korunové nebo šupinové)		30°

4) Bezpečné a mezní sklony vláknocementových šablon

Způsob krytí a tvar desky (viz tabulka 4)	Schéma (příklad)	Rozměr** cm/cm	Sněhová oblast I., II. a III. a do 400 m n. m.				Sněhová oblast IV. a V. a do 600 m n. m.			Sněhová oblast VI. až VIII. a do 900 m n. m.	
			bezpečný sklon (°) - výškové překrytí -v _p (cm)/boční překrytí -b _p (cm)								
Jednoduché krytí	ve vodorovných řadách - desky na špičce		≥ 30°- 8/8				≥ 40°- 8/8			≥ 45°- 8/8	
			≥ 30°- 8/8				≥ 40°- 8/8			≥ 45°- 8/8	
			≥ 30°- 9/9		≥ 40°- 8/8		≥ 40°- 9/9			≥ 45°- 9/9	
	ve stoupajících řadách		25/25	≥ 40°- 9/9	≥ 45°- 8/9	≥ 55°- 7/9	≥ 40°- 10/9	≥ 45°- 9/9	≥ 55°- 8/9	≥ 45°- 10/9	≥ 55°- 9/9
			30/30	≥ 30°- 10/9	≥ 35°- 9/9	≥ 45°- 8/9	≥ 55°- 7/9	≥ 40°- 10/9	≥ 45°- 9/9	≥ 55°- 8/9	≥ 45°- 10/9
			40/40	≥ 25°- 11/11	≥ 35°- 10/10	≥ 45°- 9/9		≥ 35°- 11/11	≥ 45°- 10/10	≥ 45°- 11/11	
	v nestoupajících řadách		30/30	≥ 70° - 7/9							
		40/40	≥ 70° - 7/9								
	v nestoupajících řadách - Kosodělník		40/40	≥ 35°- 10/10	≥ 40°- 9/9	≥ 50°- 8/8	≥ 40°- 10/10	≥ 45°- 9/9	≥ 45°- 10/10		
	Dvojitě krytí	ve vodorovných řadách - desky vedle sebe		20/40	≥ 30°- 10/*	≥ 40°- 8/*	≥ 50°- 6/*	≥ 40°- 10/*	≥ 50°- 8/*	≥ 50°- 10/*	
			24/40	≥ 30°- 10/*	≥ 40°- 8/*	≥ 50°- 6/*	≥ 40°- 10/*	≥ 50°- 8/*	≥ 50°- 10/*		
			30/30	≥ 30°- 10/*	≥ 40°- 8/*	≥ 50°- 6/*	≥ 40°- 10/*	≥ 50°- 8/*	≥ 50°- 10/*		
			40/40	≥ 25°- 12/*	≥ 30°- 10/*	≥ 40°- 8/*	≥ 50°- 7/*	≥ 40°- 10/*	≥ 50°- 8/*	≥ 50°- 10/*	
			30/60	≥ 25°- 12/*	≥ 30°- 10/*	≥ 40°- 8/*	≥ 50°- 7/*	≥ 30°- 10/*	≥ 40°- 8/*	≥ 40°- 10/*	

* Neuvádí se.

** Formáty desek uvedené v tabulce jsou nejčastěji používané. Jsou-li používány formáty desek, které v tabulce nejsou uvedeny, BSK a způsob překrytí se vztahuje k nejbližšímu menšímu rozměru desky.

*** ČSN EN 1991-1-3

5) Stanovení doplňkových opatření - pálená a betonová krytina

Sklon střechy	Počet zvýšených požadavků (ZP): např.: využití podstřešního prostoru - konstrukce střechy - klimatické poměry - místní podmínky			
	Žádný ZP	Jeden další ZP	Dva další ZP	Tři další ZP
≥ bezpečný sklon krytiny (BSK)	-	typ 3.3 / třída 6	typ 2.4 / třída 5	typ 2.2 nebo typ 2.3 / třída 4
≥ (BSK - 4°)	typ 2.2 nebo typ 2.3 / třída 4	typ 2.2 nebo typ 2.3 / třída 4	typ 2.1 / třída 3	typ 2.1 / třída 3
≥ (BSK - 8°)	typ 2.1 / třída 3	typ 2.1 / třída 3	typ 2.1 / třída 3	typ 1.2 / třída 2
≥ (BSK - 10°)	typ 1.2 / třída 2	typ 1.2 / třída 2	typ 1.2 / třída 2	typ 1.1 / třída 1
< (BSK - 10°)*	typ 1.1 / třída 1			

6) Stanovení doplňkových opatření - vláknocementové šablony

Sklon střechy	Počet zvýšených požadavků (ZP): např.: využití podstřešního prostoru - konstrukce střechy - klimatické poměry - místní podmínky		
	Žádný ZP	Jeden další ZP	Dva další ZP
≥ bezpečný sklon krytiny (BSK)	-	stupeň 3.3 / třída 6	stupeň 2.4 / třída 5
≥ (BSK - 4°)	typ 2.3 nebo typ 2.2 / třída 4	typ 2.3 nebo typ 2.2 / třída 4	typ 2.1 / třída 3
≥ (BSK - 8°)	typ 1.2 / třída 2	typ 1.2 / třída 2	typ 1.1 / třída 1

* Jestliže je pro jednoduché krytí sklon střechy nižší než 30° nebo pro dvojitě krytí sklon střechy nižší než 25°, a pod střešou je obvodní podkroví, je třeba vzhledem k provedení DHV konstrukční typ 1.2 / třída těsnosti 2

7) Konstrukční typy a třídy těsnosti doplňkových hydroizolačních vrstev

Konstrukční typ	Charakteristika	Materiál	Průběh u kontralatí	Provedení spojů	Třída
1	DHV na podkladu - na celoplošném bednění				
1.1	DHV je vodotěsná, s utěsněnými přesahy a položená přes kontralatě.	- fólie syntetické těžké ¹⁾ - asfaltové pásy těžké ²⁾	přes	- svařené - slepené	1
1.2	DHV je těsná proti volně stékající vodě, s utěsněnými přesahy a s utěsněním perforace v místě kontralatí.	- fólie syntetické těžké ¹⁾ - asfaltové pásy těžké ²⁾ - fólie lehkého typu ³⁾ s příslušenstvím ⁴⁾	pod s utěsněním	- svařené - slepené	2
2	DHV na podkladu - na rozměrově a tvarově stálé tepelné izolaci nebo na celoplošném bednění				
2.1	DHV s utěsněnými přesahy a s utěsněním perforace v místě kontralatí.	- fólie lehkého typu ³⁾ s příslušenstvím ⁴⁾ - desky ⁵⁾ s příslušenstvím ⁴⁾	pod s utěsněním	- svařené - slepené ⁷⁾	3
2.2	DHV s utěsněnými přesahy.	- fólie lehkého typu ³⁾ - desky ⁶⁾	pod	- svařené - slepené ⁷⁾	4
2.3	DHV z asfaltových pásů s přesahy bez utěsnění.	- asfaltové pásy lehké ⁶⁾	pod	- přesah volný, bez utěsnění - v případě bednění - přibité	4
2.4	DHV s přesahy bez utěsnění nebo do drážek.	- fólie lehkého typu ³⁾ - desky ⁶⁾	pod	- přesah volný, bez utěsnění - do drážky	5
3	DHV nad vzduchovou vrstvou				
3.3	DHV s provedením nebo bez provedení.	- fólie lehkého typu ³⁾	pod	- přesah volný, bez utěsnění	6

- Fólie syntetické umožňující vytvořit homogenní spoj svařením nebo slepením.
- Asfaltové pásy typu S umožňující vytvořit homogenní spoj svařením nebo slepením.
- Fólie lehké typu - jednovrstvé a vícevrstvé střešní fólie na bázi PE, PP, PU apod. umožňující vytvořit homogenní spoj svařením nebo slepením.
- Příslušenství, které umožní utěsnění perforace po hřebíku v místě kontralatí.
- Fólie lehké typu - jednovrstvé a vícevrstvé střešní fólie na bázi PE, PP, PU apod.
- Desky - dřevotřískové, dřevocementové a jiné vhodné desky pro vytvoření DHV.
- Slepení pomocí oboustranně lepicí pásky nebo integrovaných samolepících proužků.
- Asfaltové pásy typu R.



(tento zvýšený požadavek se počítá jako dva zvýšené požadavky)

- konstrukční náročnost střechy, což je např. členitost (vikýře, úžlabí, změna sklonu střešních rovin, střešní okna, výlezy, prostupy atd.) či zvláštní tvary (věže, zaoblení střešních ploch) nebo např. délka krokví nad 10 m
- nedodržení bezpečného sklonu pro střešní krytinu, uvedeného v příslušné části Pravidel
- náročné klimatické poměry v místě stavby (vyšší nadmořská výška, zvýšené zatížení sněhem, zvýšené zatížení větrem, nechráněná poloha či exponovaná poloha)
- místní předpisy a nařízení (místní stavební předpisy, nařízení památkové péče, dotčených orgánů státní správy apod.)

Návrh provádíme podle tabulek, uvedených na obr. 5, 6, 7. Podle těchto tabulek vychází, že tím, že zbudujeme podkroví v sedlové střeše a umístíme střešní okna či výlez nebo máme složitější tvar střechy s nárožními a úžlabími, počet zvýšených požadavků je 3, a to i při nepodkročení bezpečného sklonu a umístění stavby. Z daných podkladů vyplývá, že musíme použít správný typ doplňkové hydroizolace, tj. buď s pokládkou přímo na tepelnou izolaci nebo dokonce na bednění. Na to se velice často zapomíná!

Východiskem je používání kvalitních materiálů, krytin i pojistných difúzních podstřešních fólií od renomovaných výrobců, kteří deklarují vlastnosti svých výrobků. Takoví výrobci vydávají nejen značku CE či Prohlášení o vlastnostech, ale například u fólií i zatřídění fólií podle tabulek na obr. 8, 9. V těchto tabulkách se deklarují nadstandardní vlastnosti nad rámec povinných dokladů.

Ing. Eva Hellerová
Znalec specializace střechy,
střešní pláště

9) Tabulka 2.4: Kvalitativní třída materiálu fólií lehkého typu pro pokládku na tuhý podklad (UDB)

Fólie lehké pro pokládku na tuhý podklad (rozměrové a tvarové stálá tepelná izolace nebo celoplošné bednění)			
Zkouška	Třída A	Třída B	Třída C
Stanovení reakce na oheň ČSN EN 13859-1 odst. 5.2.2	E	E	E
Stanovení odolnosti proti pronikání vody ČSN EN 13859-1 odst. 5.2.3			
- před umělým stárnutím	W1	W1	W1
- po umělém stárnutí	W1	W1	W1
Stanovení tahových vlastností ČSN EN 13859-1 odst. 5.2.6			
- před umělým stárnutím, podélné	≥ 250N/50 mm	≥ 200N/50 mm	≥ 120N/50 mm
- před umělým stárnutím, příčné	≥ 200N/50 mm	≥ 150N/50 mm	≥ 110N/50 mm
- po umělém stárnutí, podélné	≥ 65% ¹⁾	≥ 65% ¹⁾	≥ 65% ¹⁾
- po umělém stárnutí, příčné	≥ 65% ¹⁾	≥ 65% ¹⁾	≥ 65% ¹⁾
Tažnost ČSN EN 13859-1 odst. 5.2.6			
- před umělým stárnutím, podélné	deklaruje výrobce	deklaruje výrobce	deklaruje výrobce
- před umělým stárnutím, příčné	deklaruje výrobce	deklaruje výrobce	deklaruje výrobce
- po umělém stárnutí, podélné	≥ 65% ¹⁾	≥ 65% ¹⁾	≥ 65% ¹⁾
- po umělém stárnutí, příčné	≥ 65% ¹⁾	≥ 65% ¹⁾	≥ 65% ¹⁾
Odolnost proti protrhávání (dírk hřebíku) ČSN EN 13859-1 odst. 5.2.7			
- podélné	deklaruje výrobce	deklaruje výrobce	deklaruje výrobce
- příčné	deklaruje výrobce	deklaruje výrobce	deklaruje výrobce
Teplotní odolnost			
- min. teplota			
Zkouška Stanovení ohebnosti za nízkých teplot ČSN EN 13859-1 odst. 5.2.9	deklaruje výrobce	deklaruje výrobce	deklaruje výrobce
- max. teplota			
Zkouška Stanovení odolnosti proti umělému stárnutí ČSN EN 13859-1 odst. 5.2.10, max. teplotu deklaruje výrobce	deklaruje výrobce	deklaruje výrobce	deklaruje výrobce
Stanovení ohebnosti za nízkých teplot ČSN EN 13859-1 odst. 5.2.2	≤ -20°C	≤ -20°C	≤ -20°C
Rozměrová stálost ČSN EN 1107-2 (v obou směrech)	smrštění max. 2%	smrštění max. 2%	smrštění max. 2%
Odolnost proti intenzivnímu dešti	ano ²⁾	ano ²⁾	-
Zvýšená odolnost proti umělému stárnutí	ano ³⁾	ano ³⁾	-
Použitelnost materiálu pro provizorní zakrytí	ano ⁶⁾	ano ⁶⁾ / ne	ne
Nabídka příslušenství (těsnicí pásky, těsnicí pěny apod.) k utěsnění přesahů, spojů a perforací způsobených hřebíkem ⁵⁾	ano	ano / ne	ne

8) Tabulka 2.5: Kvalitativní třída materiálu fólií lehkého typu pro pokládku nad vzduchovou mezerou (USB)

Fólie lehké pro pokládku nad vzduchovou mezerou (zavěšené na krokve)		
Zkouška	Třída A	Třída B
Stanovení reakce na oheň ČSN EN 13859-1 odst. 5.2.2	E	E
Stanovení odolnosti proti pronikání vody ČSN EN 13859-1 odst. 5.2.3		
- před umělým stárnutím	W1	W1
- po umělém stárnutí	W1	W1
Stanovení tahových vlastností ČSN EN 13859-1 odst. 5.2.6		
- před umělým stárnutím, podélné	≥ 200N/50 mm	≥ 120N/50 mm
- před umělým stárnutím, příčné	≥ 150N/50 mm	≥ 110N/50 mm
- po umělém stárnutí, podélné	≥ 65% ¹⁾	≥ 65% ¹⁾
- po umělém stárnutí, příčné	≥ 65% ¹⁾	≥ 65% ¹⁾
Tažnost ČSN EN 13859-1 odst. 5.2.6		
- před umělým stárnutím, podélné	deklaruje výrobce	deklaruje výrobce
- před umělým stárnutím, příčné	deklaruje výrobce	deklaruje výrobce
- po umělém stárnutí, podélné	≥ 65% ¹⁾	≥ 65% ¹⁾
- po umělém stárnutí, příčné	≥ 65% ¹⁾	≥ 65% ¹⁾
Odolnost proti protrhávání (dírk hřebíku) ČSN EN 13859-1 odst. 5.2.7		
- podélné	deklaruje výrobce	deklaruje výrobce
- příčné	deklaruje výrobce	deklaruje výrobce
Stanovení ohebnosti za nízkých teplot ČSN EN 13859-1 odst. 5.2.2	≤ -20°C	≤ -20°C
Teplotní odolnost		
- min. teplota		
Zkouška Stanovení ohebnosti za nízkých teplot ČSN EN 13859-1 odst. 5.2.9	deklaruje výrobce	deklaruje výrobce
- max. teplota		
Zkouška Stanovení odolnosti proti umělému stárnutí ČSN EN 13859-1 odst. 5.2.10, max. teplotu deklaruje výrobce	deklaruje výrobce	deklaruje výrobce
Rozměrová stálost ČSN EN 1107-2 (v obou směrech)	smrštění max. 2%	smrštění max. 2%
Odolnost proti intenzivnímu dešti	ano ²⁾	ano ²⁾
Zvýšená odolnost proti umělému stárnutí	ano ³⁾	ano ³⁾
Použitelnost materiálu pro provizorní zakrytí	ano ⁶⁾ / ne	ne
Nabídka příslušenství (těsnicí pásky, těsnicí pěny apod.) k utěsnění přesahů, spojů a perforací způsobených hřebíkem ⁵⁾	ano / ne	ne



MERX

KVALITNÍ HYDROIZOLAČNÍ FÓLIE Z MĚKČENÉHO PVC

Fólie hydroizolačního systému MERX jsou vyráběny moderní technologií, která zabezpečuje dlouhodobou životnost a stabilní kvalitu. Fólie jsou vyráběny z PVC-P a jsou vyztuženy polyesterovou mřížkou, která zajišťuje vysokou pevnost a rozměrovou stabilitu. Hydroizolační systém MERX je vhodný pro všechny typy plochých střech s mechanickým kotvením a stabilizační vrstvou. Je vhodný i pro šikmé střechy.

Výhody systému jsou v ucelených dodávkách (fólie, technické textilie, parotěsné zábrany a doplňkové prvky) a komplexních službách, tj. průzkum střech, kladečský plán, technická zpráva, rozpočet, které poskytuje společnost COLEMAN SI, a. s.

FÓLIE PRO JEDNOVRSTVÉ IZOLACE

Merx MK 15 je střešní hydroizolační fólie o tloušťce 1,5 mm, určená k vytváření jednovrstvých hydroizolací nejen plochých, ale za určitých okolností i šikmých střech. Fólii je možné použít i k hydroizolacím teras a balkonů, kde na fólii musí být

aplikována ještě nášlapná vrstva dřevěného (dřevoplastového roštu) nebo dlažba na plastových podložkách.

Oproti asfaltovým pásům je Merx MK 15 snadněji prostupný pro vodní páry, je tedy ideální nejen k vytváření hydroizolací na novostavbách, ale i k rekonstrukcím stávajících plochých střech. Nároky na účinnost použitých parozábran mohou tedy být v případě použití fólie Merx nižší, než u hydroizolací asfaltovými pásy.

Další výhodou oproti asfaltovým pásům je možnost aplikace pouze v jedné vrstvě i u střech s nízkým sklonem. Fólii je možné na střeše mechanicky kotvit, nebo přitěžovat kačirkem (oblázky frakce 16 - 32 mm) či dlaždicemi. Při přitížení musí být přitěžovací materiál od fólie oddělen separační geotextilií. Mechanické kotvení by se mělo provádět pouze kotvami k tomu určenými, s dostatečnou odolností vůči korozi.





FÓLIE PRO DETAILY

Merx D 18 je 1,8 mm silná bezvlozková fólie, určená k vytváření detailů. Jde o tzv. homogenní fólii, která je velmi pružná a tažná, a tím je ideální na opravování členitých detailů a k bezpečnému izolování prostupů střechou. Z této fólie jsou vyráběny i hotové detailové tvarovky jako například Merx kužel (obr. dole) a Merx vlnovec, které jsou určeny k dopracování rohů a koutů střech.



NECHYBÍ DOPLŇKY

Poplastovaný plech Blix PVC je nedílným doplňkem plochých střech prováděných z fólie Merx. Prakticky se bez něj

nelze obejít u žádných střech, teras nebo balkonů. Jde o plech, na němž je nanášena tenká vrstva PVC, horkovzdušně svařitelná s fóliemi Merx. Jde prakticky o jediný způsob ukončení u okapu, závětrné lišty nebo při vytažení na stěnu.

FÓLIE PRO BAZÉNY

Systém Merx nabízí výhodné řešení i pro bazény. Bazénová fólie Merx B je vysoce kvalitní, odolná, 100% vodotěsná zpevněná PVC fólie do bazénů, která při profesionální montáži zaručuje dlouhotrvající výkon a vynikající estetické vlastnosti. K bazénové fólii Merx B lze použít i protiskluzovou bazénovou fólii Merx BP, která je vyrobena z měkčeného PVC s výztužnou vložkou z PES tkaniny.

SHRNUTÍ

Merx MK 15 má certifikát na klasifikaci střech vystavených působení vnějšího požáru na Broof (t3). V loňském roce absolvoval Merx úspěšně zkoušku pro klasifikaci Broof (t3) pro střechy se sklonem 0° až 70°. Fólie Merx se tak stává na českém trhu fólií s nejlepším poměrem cena/výkon. Nabídku pro porovnání vám rádi připraví naši obchodníci na jednotlivých obchodních centrech.

Merx je systém hydroizolací prověřený na stovkách tisíc metrů čtverečních plochých střech, což dokazují přiložené snímky z realizací.

www.merx-system.cz



BRAMAC rozšířil svou nabídku o plechovou krytinu DECRA

BRAMAC, lídr na trhu v oblasti střešních krytin, má od března ve své nabídce novinku: plechovou krytinu Decra®.

Decra® je v Evropě zavedenou a renomovanou značkou s více než 55 milióny položených m² šablon v různých klimatických podmínkách a desítkami let zkušeností. Nabídka zahrnuje šablony Decra Classic, Decra Elegance a Quadro. Decra Elegance a Quadro se vyrábějí také ve variantě Acoustic S, která poskytuje vyšší úroveň zvukotěsnosti.

Model Quadro Acoustic S získal na veletrhu Střechy Praha 2018 Čestné uznání poroty soutěže Zlatá taška.

Plechové šablony se vyznačují nízkou hmotností a velkými formáty. Každá šablona má přední okraj zahnutý dolů a zadní nahoru, což umožňuje značné přeložení jednotlivých šablon přes sebe a tím vysokou odolnost střechy vůči povětrnostním vlivům. Šablony jsou vysoce odolné vůči korozi, neboť jsou opatřeny kvalitním pokovením ze směsi zinku, hliníku a hořčíku s odolnou práškovou barvou k zajištění stálobarevnosti a vyšší



trvanlivosti. Plechová krytina Decra nabízí také bohatý výběr střešního příslušenství a doplňků pro vyřešení každého detailu střechy. Zákazník získává navíc kromě 30leté záruky na kvalitu krytiny i 15letou nadstandardní záruku na funkčnost střešního systému.

www.decra.cz



DAŘÍ SE VÁM V TÉTO DOBĚ? VYUŽIJTE TOHO PRO ROZVOJ SVÉ FIRMY.

Patříte k těm firmám, které teď mají zakázky na hodně dlouho dopředu? Možná si taky říkáte: „Na co bych se teď staral o rozvoj firmy, když mám tolik práce, že nevím, co dřív.“ Nenechte se ale mýlit, právě teď je totiž pro rozvoj vaší firmy ideální období.

Správně rozvíjet firmu neznamena jen se starat o dostatek zakázek, ale především nastavit podnikání tak, abyste s ním byli spokojeni. Nejde jen o to, mít dostatek práce, ale i takovou práci, kterou skutečně chcete dělat.

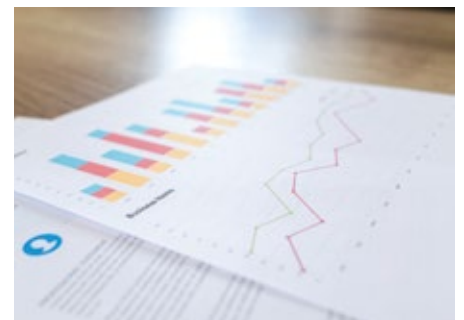
Dříve jsem často slýchala argumenty: „Já ale musím dělat za nízké ceny, jinak bych neměl dost práce. Musím dělat s tím materiálem, který po mně zákazníci požadují, i když o jeho kvalitě nejsem přesvědčen. Živím přece i své zaměstnance, nemůžu přicházet o zakázky.“

Tyto argumenty už ale v současné době neplatí. Můžete si dovolit přijít o zakázku, která vám nevyhovuje, protože v řadě če-

kají další. Právě teď je pro vás ideální čas na to, abyste si svoji firmu nastavili tak, jak vy chcete, aby odpovídala vašim potřebám a představám. A jak to uděláte?

1) PŘEHODNOŇTE SVOJI CENOVOU POLITIKU

Nemusíte brát zakázky, kdy zákazníci požadují slevy nebo velmi nízké ceny. Nechte si za kvalitní práci zaplatit odpovídající cenu. Ta by měla zohledňovat nejenom materiál a hodinovou mzdu vašich pracovníků, ale také vaše zkušenosti, vaše dobré jméno i reflektovat současnou situaci na trhu. Vycházejte z úvahy, že pokud máte teď například zakázky na celý rok dopředu, jste pravděpodobně příliš levní. Teď je ten správný čas, kdy můžete navýšit své ceny. Vyšší zisky pak využijte



na obnovení potřebného vybavení firmy, ale i na vytvoření určité rezervy na období, kdy bude zakázek opět méně.

2) PRACUJTE JEN S KVALITNÍMI MATERIÁLY

Dostatek zakázek vám umožňuje odmítat zákazníky požadující to nejlevnější

řešení, které předpokládá použití méně kvalitních materiálů. Používáte-li takové materiály, může to vaší firmě poškodit pověst. Používejte tedy produkty, jejichž kvalitě věříte, a díky jimž můžete svým zákazníkům vytvořit střechu, za jejíž kvalitou si budete stát. Spojte své jméno s kvalitou, za kterou si zákazník rád zaplatí.

3) VYBÍREJTE SI SVÉ ZÁKAZNÍKY

Pro které zákazníky pracujete nejraději? Co vám jde nejlépe? Na jaké technologie a materiály se chcete specializovat? Komunikujete raději s majiteli rodinných domů, zástupci bytových družstev, památkových úřadů nebo třeba obchodních řetězců? Jaké střechy děláte nejraději? Kdo je tím vaším ideálním zákazníkem? Dostatek zakázek vám umožňuje vybírat si právě takové zakázky, které vám nejvíce vyhovují. Na svém webu se pak zaměřte na prezentaci realizací právě takových „ideálních zakázek“, a tím budete další podobné zakázky a zákazníky přitahovat.

4) PEČUJTE O SVÉ DOBRÉ ZAMĚSTNANCE

Určitě mi dáte za pravdu, že jedním z největších problémů v současné době je získat nebo si udržet kvalitní zaměstnance. Pokud je to i váš problém, zamyslete se nad tím, jak své dobré zaměstnance správně motivovat. V závislosti na věku a osobní situaci každý zaměstnanec potřebuje něco jiného, co ho udrží ve vaší firmě. Pro ty nejmladší bývají hlavní motivací peníze a možnost něco se naučit, zkušenější zaměstnanci potřebují ale i dobrou atmosféru ve firmě, ocenění jejich práce, které nemusí být vždy jen finanční, nebo třeba možnost seberealizace a možnost převzetí částečné zodpovědnosti. Pokud své zaměstnance dobře znáte a nabídnete jim to, co je pro ně v jejich současné situaci nejvíce motivační, nemají důvod od vás odcházet. Máte-li v práci nastavena jasná pravidla, která dodržujete vy i vaši zaměstnanci, nabííte-li jim férový přístup a správnou motivaci, vaši spokojení zaměstnanci vám automaticky pomáhají budovat pověst dobrého zaměstnavatele, která přitahuje nové potenciální zaměstnance.

5) KOMUNIKUJTE O SVÝCH ÚSPĚSÍCH

Pokud jste již zvládli předchozí čtyři kroky, vytváříte dostatečné zisky a děláte kvalitní práci s kvalitními materiály. Děláte to, co umíte nejlépe a co vás baví. Výsledkem takové práce bude velmi pravděpodobně krásná a kvalitní střecha. Pokud děláte takové střechy na významnějších budovách ve vašem regionu, nezapomeňte to prezentovat, třeba v nějakém lokál-



ním tisku. Posilujete tím nejenom dobré jméno vaší firmy, ale navíc tím zviditelňujete a propagujete i kvalitní pokrývačské řemeslo. Svoji firmu můžete zviditelnit i sponzoringem nějakých sportovních nebo společenských akcí v místě vašeho podnikání. Budete-li takovýmito způsoby hrdě prezentovat svoji kvalitní, záslužnou i ziskovou práci, můžete i vy přispět k posílení zájmu té nejmladší generace o toto hezké, a přitom v současné době hodně opomíjené řemeslo.

6) ZVAŽTE SVÉ PRACOVNÍ NASAZENÍ

Zohledněním předchozích kroků bude vaše firma v období převažující poptávky ziskovější. Při stejném úsilí vyděláte víc nebo můžete vydělávat stejně dobře jako dřív, ale s menším nasazením. Možná zjistíte, že v rámci správné motivace některého svého zaměstnance můžete předat některé úkoly a některé svoje kompetence. A i tyto okolnosti vám umožní zamyslet se nad tím, kolik času

chcete své práci věnovat. Možná jste v období, kdy potřebujete věnovat více času své rodině, svému zdraví nebo dalším zájmům. Najít rovnováhu mezi pracovním a osobním životem je totiž jeden z důležitých předpokladů pro vaše dlouhodobě úspěšné podnikání.

Současná situace na trhu je pro vás tedy optimální k zamyšlení, jakým směrem chcete svoji firmu dále rozvíjet. Využijte současný „střechařský boom“ k tomu, abyste vybudovali firmu podle vašich představ a posílili její pozici. Aby byla úspěšná i v době, kdy poptávka na trhu nebude tak vysoká.

Ing. Radvana Rudolfová
kouč a marketingový poradce



DIGITÁLNÍ ZAMĚŘENÍ STŘECH NA ZÁKLADĚ POUHÉ ADRESY

MĚŘTE STŘECHY SE STŘECHA SPECIÁL S PŘESNOSTÍ NA 2% A DO 24 HODIN



Takzvané „satelitní zaměření střechy“ se již stává poměrně rozšířeným trendem. Ne ke všem profesionálům z oboru střech se však tato informace o zrychlení a zjednodušení zaměření stávající střešní konstrukce dostala. Ti, kteří už ale tento způsob zaměření vyzkoušeli, mají jasno.

Už nemusejí trávit čas cestováním ke střeše a jejím zdoluhavým měřením. Už nikdy nebudou chodit s metrem po střeše. Ne všechny střechy jsou navíc pochopitelné a běžně přístupné. Pro ty z vás, kteří ještě satelitní zaměření střechy neznáte, přinášíme informace o službě SoCol, kterou exklusivně nabízí sdružení STŘECHA SPECIÁL.

PRO JAKÉ STŘECHY JE MĚŘENÍ URČENO

Měření je vhodné pro všechny objekty všech velikostí. Zaměření realizujeme jak na rodinných domech o ploše 100 m², tak na halách o ploše tisíce metrů. Obrázky u článku jsou ze zaměření rozsáhlé střechy zámku.

V ČEM JE SOCOL JINÝ NEŽ OSTATNÍ

Někteří naši zákazníci již měli zkušenost s jiným typem tohoto způsobu zaměření střechy. Výstupem konkurenčních zaměření bývá většinou pouze výčet materiálu či cenová nabídka. Měření SoCol ale toto zaměření posouvá na novou úroveň. Součástí výstupu z měření je nejen cenová nabídka na vámi zvolený materiál, ale především SoCol report, který poskytuje kompletní přehled o stávající střešní konstrukci, a to všechno s přesností na 2%.

CO JE SOUČÁSTÍ VÝSTUPU

Hlavní částí výstupu ze satelitního zaměření SoCol je tabulka, která obsahuje kompletní rozměry střechy. Naleznete zde souhrnně délky hřebenu, nároží, úžlabí, okapní hrany, lemování a dalších rozměrů (obr. 1). Oceníte také rozdělení plochy střechy v závislosti na sklonu. Další výhodou je zařazení střechy do sněhové a větrné oblasti pro správné stanovení bezpečnostních prvků střechy jako jsou například sněhové háky. Hned pod tabulkou je náhled na střešní konstrukci ze severního a jižního pohledu.

Půdorysný výkres, který je součástí reportu, je pečlivě okótován a každý roz-

měr střechy (hřeben, nároží, úžlabí atd.) je oddělen barvou. Kóty jsou připraveny v takovém rozlišení, abyste je mohli číst na jakémkoliv PC. Půdorysný výkres je formátován na celou stranu, abyste se v něm mohli přehledně zorientovat. Náhled výkresu je na obr. 2.

Zákazníci sdružení STŘECHA SPECIÁL obdrží navíc ještě jeden unikátní soubor. Jedná se o aktivní 3D model střechy (obr. 3). Lze s ním pracovat v jakémkoliv PDF prohlížeči bez nutnosti dalších úprav. S modelem můžete otáčet, přibližovat, posunovat. Ideální je rovněž možnost zapínat/vypínat různé rozměry střech (hřeben, nároží, úžlabí) a rychle a jednoduše tak zjistit, jaká míra je v jaké části střechy zaměřena.

KOLIK UŠETŘÍM

Zaměření konstrukce vytvoříme do 24 hodin od zadání a komunikace s obchodním zástupcem. Pokud si přejete navázat na zaměření i cenovou nabídku, zde se již čas odvíjí od vytíženosti vašeho obchodního zástupce.

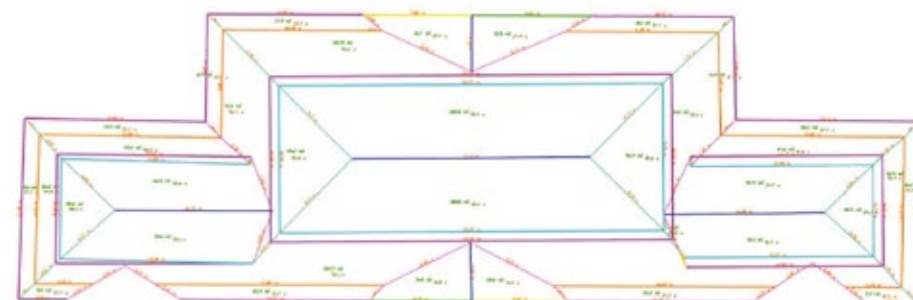
Pokud vezmete do úvahy všechny náklady spojené se zaměřením střechy jako jsou cestovní náklady a čas, který strávíte zaměřováním, místo toho, abyste ho trávili na střeše a věnovali se hlav-

Plochy	
Celková zaměřená plocha	1742,5 m ²
Sklon 28°	22,6 m ²
Sklon 30°	127,2 m ²
Sklon 32°	167,3 m ²
Sklon 34°	62,1 m ²
Sklon 36°	452,7 m ²
Sklon 38°	190,2 m ²
Sklon 52°	647,0 m ²
Sklon 54°	28,8 m ²
Sklon 56°	44,7 m ²

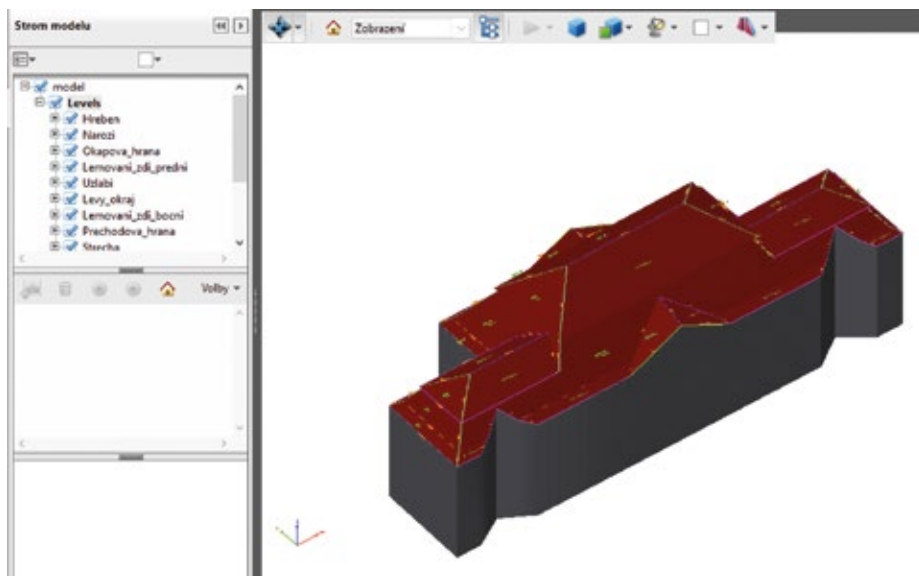
Délky	
Hřeben	50,44 m
Levý okraj	18,45 m
Pravý okraj	18,30 m
Nároží	114,36 m
Úžlabí	96,96 m
Lemování zdi boční	0,75 m
Lemování zdi přední	150,89 m
Mansarda	0,00 m
Okapová hrana	286,04 m
Horní pult	0,00 m
Přechodová hrana	130,68 m
Atika	0,00 m

Oblasti	
Větrná oblast	3
Sněhová oblast	4

1) Rozměry střechy umístěné do přehledné tabulky



2) Půdorysný výkres střešní konstrukce, který je ve své originální velikosti snadno čitelný



3) Aktivní 3D model včetně možnosti ovládní dimenzí

JISTOTA SLUŽBY

Služba SoCol je ověřena na stovkách měření se 100% úspěšností. Zájem o službu proto neustále roste a zvyšuje se počet firem z oboru, které už zaměřují střechy pouze tímto revolučním způsobem. Přesnost s odchylkou 2 % je dostatečná k tomu, abyste mohli vytvořit snadno a rychle cenovou nabídku zákazníkovi jak na materiál, tak na práci.

Kontaktujte svého obchodního zástupce či nejbližší pobočku sdružení STŘECHA SPECIÁL a konečně se nadobro zbavte času stráveného na střeše při jejím zaměřování.

Více informací a poptávky na
www.socol.cz

ni naplní vašeho podnikání, tj. montáži střech, pak zjistíte, že úspora je za celý rok rozhodně nezanedbatelná. Toto porovnejte s návštěvou internetové stránky mapy.cz a jedním telefonem vašemu obchodnímu zástupci. Vidíte ten rozdíl? Služba SoCol Vám skutečně umožní vydělat více!

KOLIK ZAPLATÍM

Investor, tedy koncový zákazník platí vratnou zálohu 1 210 Kč vč. DPH s tím, že v případě odběru materiálu mu je následně tato částka odečtena od finální platby. Pro firmy a řemeslníky z řad našich zákazníků je tato služba naprosto zdarma.

SATJAM krytina pro každou střechu

SATJAM®

Lehká střecha s tradicí



ČESKÁ STŘECHA ZE SKANDINÁVSKÉ OCELI

Krásná, lehká a odolná. Taková je jemně strukturovaná povrchová úprava **PUREX™**. Svůj původ v drsných skandinávských podmínkách. Materiál nám dodává společnost **SSAB**, specialista na inovativní ocelové výrobky. Na trvanlivost a dlouhodobou životnost se proto lze spolehnout.



VYSOCE JAKOSTNÍ HLINÍK PRO VAŠI STŘECHU

Střešní krytiny **SATJAM** vyrábíme také ze slitiny **AluMat** tvořené hliníkem, hořčíkem a manganem. Slitina je velmi pevná a zároveň lehká, skvěle odolává povětrnostním vlivům i korozi. Za příznivou cenu získáte moderní střechu, na jejíž kvalitu si můžete vsadit. Speciální **SATJAM Záruka Plus** bude chránit vaši novou střechu po dobu **až 60 let!**

www.satjam.cz



**Odolné střešní
krytiny s unikátní
zárukou**

**Satelitní
zaměření
zdarma!**

KLOBOUK DOLŮ!



TERRAN

Barevný svět střech



www.terrán.cz

TERRAN
50
LET
ZÁRUKA
1920

POCHLUBTE SE STAVBAMI Z NAŠICH MATERIÁLŮ

V provozovnách firem COLEMAN, DACHDECKER, PRVNÍ CHODSKÁ a STAV-INVEST, tedy u prodejců ze sdružení STŘECHA SPECIÁL, zakoupíte vše, co fungující střecha potřebuje. Jenže málo platné, samotné materiály k vybudování krásné a funkční střechy nestačí. K tomu je zapotřebí řemeslný fortel, vaše znalosti a chuť se se zakázkou poprat. Jsme rádi, že máme takové partnery, kteří necouvnu před žádnou výzvou, a jako poděkování dáváme na tomto místě prostor těm nejlepším z vás, aby se svými střechami pochlubili.

Dnes jsou to firmy:



Realizační firma:

FGV Investment, a. s.

Dodavatel materiálu:

DACHDECKER, spol. s r. o.

Termín realizace:

léto/podzim 2017

Místo realizace:

Dubany u Pardubic

Použitý materiál:

cihly Wienergerger Porotherm, krytina Satjam

Realizační firma:

Cieslar, s. r. o.

Dodavatel materiálu:

PRVNÍ CHODSKÁ, s. r. o.

Termín realizace:

10/2016

Místo realizace:

neudáno

Použitý materiál:

Satjam bond exkluzivně HEMATITE



Realizační firma:

Vladimír Žák

Dodavatel materiálu:

PRVNÍ CHODSKÁ, s. r. o.

Termín realizace:

jaro 2017

Místo realizace:

Velká Bíteš, Masarykovo náměstí

Použitý materiál:

Tondach Brněnka rezná



>>

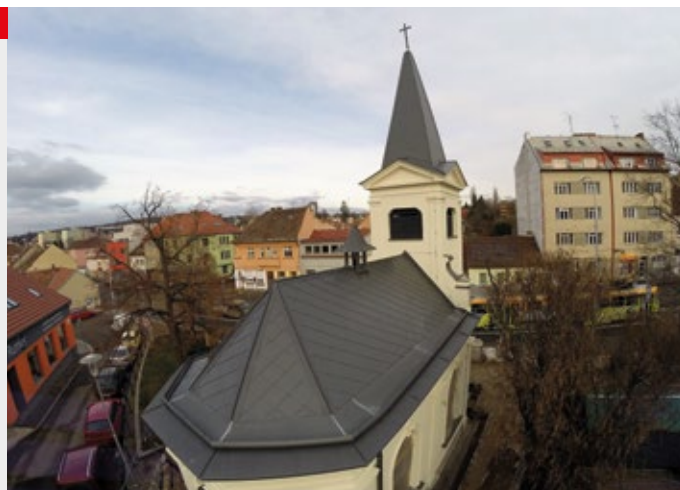
Realizační firma:
ČECH KLEMPÍŘSTVÍ-POKRÝVAČSTVÍ, s. r. o.

Dodavatel materiálu:
COLEMAN S.I., a. s.

Termín realizace:
2017

Místo realizace:
Brno, Burianovo náměstí

Použitý materiál:
Rheinzink – velká šablona, věžová šablona, klempířina



Realizační firma:

Zdeněk Schuster

Dodavatel materiálu:

COLEMAN S.I., a. s.

Termín realizace:

2016

Místo realizace:

Skůry

Použitý materiál:

Creaton Domino

OŠETŘENÍ DŘEVA V EXTERIÉRU



Dřevěný plot, lavičku, altánek či jiné zahradní stavby ze dřeva je třeba opatřit kvalitním nátěrem, který poskytne ochranu před povětrnostními vlivy, především před vodou a slunečním zářením. Dřevo jako přírodní materiál je také potřeba preventivně ošetřit před dřevokaznými houbami, hmyzem a plísněmi, a to impregnačním přípravkem Lignofix.

Životnost nátěrového filmu závisí na zpravidla nejméně oblíbené přípravě povrchu dřeva před samotnou aplikací nátěrové hmoty. Dřevěný povrch je potřeba přebrousit, čímž se otevře struktura dřeva, do které tak lépe pronikne impregnační prostředek proti dřevokazným škůdcům a následně i nátěrová hmota může lépe zakotvit. Dřevo se vždy brousí ve směru let. U starého zašlého dřeva se použije nejdříve hrubší brusný papír, poté jemnější. U nového hoblovaného dřeva stačí pro otevření struktury jen lehké přebroušení.

Z přebroušeného povrchu dřeva se omete prach po broušení a následně se impregnuje proti dřevokazným škůdcům. U nenapadeného dřeva volíme Lignofix E-Profi, pakliže jsou na dřevě známky napadení dřevokazným hmyzem (výletové otvory), volíme komplexnější přípravek

Lignofix Super s likvidačním účinkem na dřevokazný hmyz.

Po přebroušení a impregnaci dřeva se na suchý povrch aplikuje nátěrová hmota. Vybírat lze mezi krycí nátěrovou hmotou Lignofix EMAIL, naopak pro zdůraznění kresby dřeva se volí lazury, které dřevo barevně tónují. Například u nátěru Lignofix SILNOVRSTVÁ LAZURA patří mezi nejžádanější odstíny ořech, zlatý dub a již několikátou sezónu módní bílošedivé odstíny.

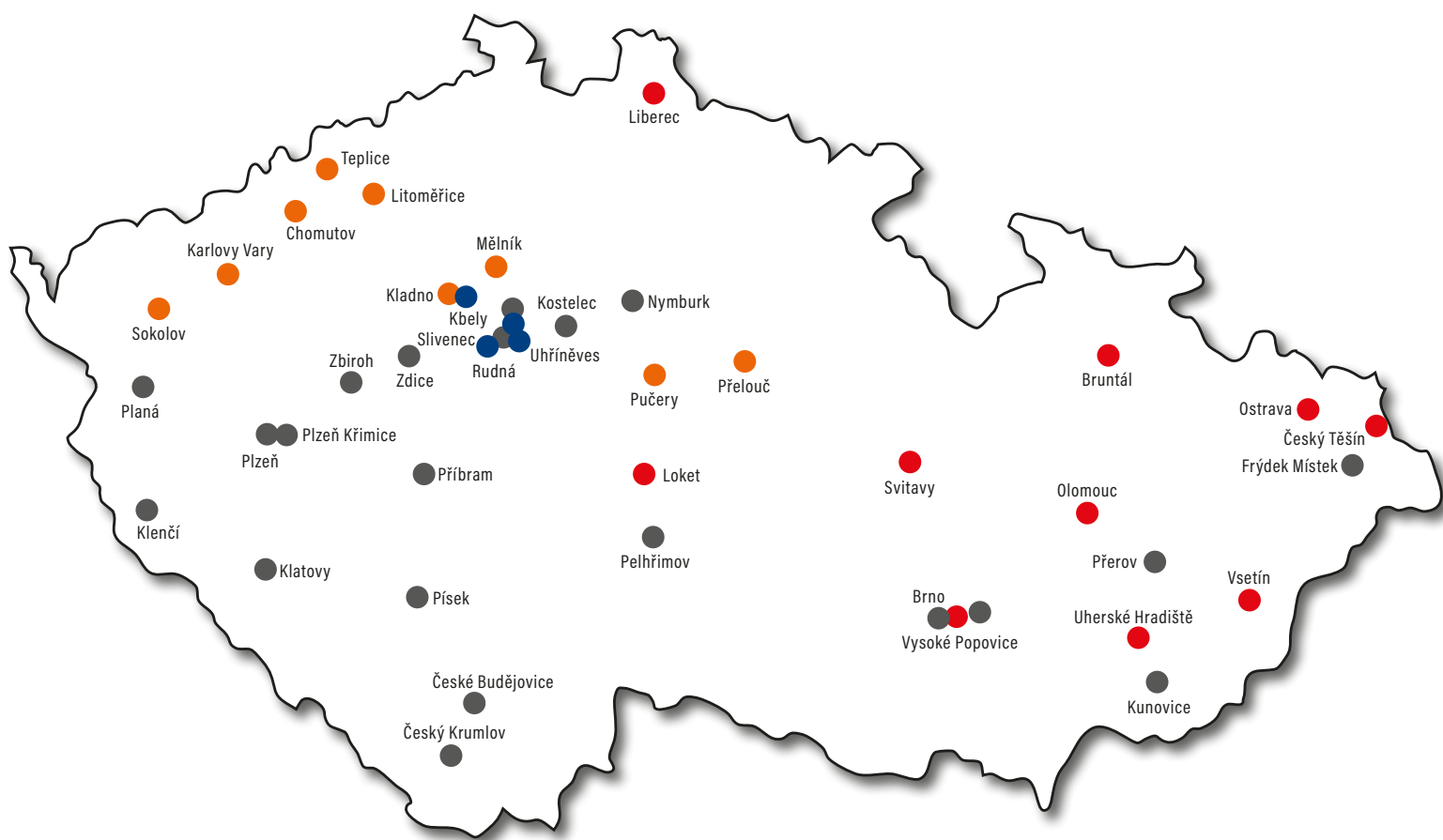
Na závěr ještě několik rad k natírání. Pro aplikaci nátěru je nevhodné deštivé počasí, vítr i velké horko. V exteriéru se

aplikují vždy minimálně dva nátěry, s vícečetným nátěrem je třeba počítat u příčných řezů. Po prvním nátěru se zvednou vlákna dřeva, které je vhodné zlehka přebrousit pro dosažení dokonalého výsledného povrchu.



KDE NÁS NAJDETE

NAVŠTIVTE JEDNU Z NAŠICH POBOČEK
NEBO WEBOVÉ STRÁNKY NAŠICH SPOLEČNOSTÍ.



KONTAKTY NA POBOČKY

NAVŠTIVTE JEDNU Z NAŠICH POBOČEK NEBO WEBOVÉ STRÁNKY NAŠICH SPOLEČNOSTÍ.

1. COLEMAN S.I., a. s.
pobočka Brno - Přízřenice
Moravanská 224/98
tel.: 547 214 950
email: info@coleman.cz

2. COLEMAN S.I., a. s.
pobočka Bruntál
Třída Práce 419/7
tel.: 554 718 005
email: info@coleman.cz

3. COLEMAN S.I., a. s.
pobočka Český Těšín
Strojnická 373
tel.: 558 746 070
email: info@coleman.cz

4. COLEMAN S.I., a. s.
pobočka Loket - Čechovice
Loket 50
tel.: 317 866 057
email: info@coleman.cz

5. COLEMAN S.I., a. s.
pobočka Olomouc - Holice
U Pekárny 24/722
tel.: 585 151 660
email: info@coleman.cz

6. COLEMAN S.I., a. s.
pobočka Ostrava - Třebovice
Provozní 5560
tel.: 596 940 640
email: info@coleman.cz

7. COLEMAN S.I., a. s.
pobočka Svitavy
Olomoucká 26 A/1759
tel.: 461 324 740
email: info@coleman.cz

8. COLEMAN S.I., a. s.
pobočka Uherské Hradiště
Průmyslová 1394
tel.: 572 552 004
email: info@coleman.cz

9. COLEMAN S.I., a. s.
pobočka Vsetín
Bobrky 478
tel.: 571 499 630
email: info@coleman.cz

10. DACHDECKER, spol. s r. o.
pobočka Chomutov
Spořická 5416
tel.: 602 425 915
email: ch@dachdecker.cz

11. DACHDECKER, spol. s r. o.
pobočka Karlovy Vary - Bohatice
Jáchymovská 80
tel.: 602 625 124
email: kv@dachdecker.cz

12. DACHDECKER, spol. s r. o.
pobočka Kladno - Barré
Vinařice u Kladna
tel.: 312 275 503
email: kl@dachdecker.cz

13. DACHDECKER, spol. s r. o.
pobočka Litoměřice
Litoměřická kotlina 383
tel.: 416 531 732
email: lt@dachdecker.cz

14. DACHDECKER, spol. s r. o.
pobočka Mělník - Hořín
Hořín 82
tel.: 315 626 602
email: me@dachdecker.cz

15. DACHDECKER, spol. s r. o.
pobočka Přelouč - Valy
Pardubická 34
tel.: 321 790 652
email: prelouc@dachpark.cz

16. DACHDECKER, spol. s r. o.
pobočka Kolín - Pučery
Pučery 72
tel.: 321 790 652
email: pucery@dachpark.cz

17. DACHDECKER, spol. s r. o.
pobočka Sokolov
Bergmannova 95
tel.: 352 350 151
email: so@dachdecker.cz

18. DACHDECKER, spol. s r. o.
pobočka Teplice
Hřbitovní 3205 (areál horizont)
tel.: 417 562 562
email: tp@dachdecker.cz

19. PRVNÍ CHODSKÁ, s. r. o.
pobočka Brno - Slatina
areál Tuřanka 115
tel.: 739 503 780
email: brno@chodska.cz

20. PRVNÍ CHODSKÁ, s. r. o.
pobočka České Budějovice
Slévárenská 675
tel.: 724 031 529
email: budejovice@chodska.cz

21. PRVNÍ CHODSKÁ, s. r. o.
pobočka Český Krumlov
Za Jitonou 250
tel.: 725 421 484
email: krumlov@chodska.cz

22. PRVNÍ CHODSKÁ, s. r. o.
pobočka Frýdek - Místek
17. listopadu 909
tel.: 605 778 357
email: frydek@chodska.cz

23. PRVNÍ CHODSKÁ, s. r. o.
pobočka Kostelec nad Labem
T. G. Masaryka 576
tel.: 724 267 263
email: kostelec@chodska.cz

24. PRVNÍ CHODSKÁ Peřura, s. r. o.,
pobočka Nymburk
Boleslavská třída 400
tel.: 725 502 702
email: nymburk@chodska.cz

25. PRVNÍ CHODSKÁ, s. r. o.
pobočka Klatovy
Jateční ulice
tel.: 606 682 557
email: klatovy@chodska.cz

26. PRVNÍ CHODSKÁ, s. r. o.
pobočka Klenčí pod Čerchovem
Klenčí pod Čerchovem 361
tel.: 724 007 213
email: klenci@chodska.cz

27. PRVNÍ CHODSKÁ, s. r. o.
pobočka Pelhřimov
Kouřimského 2507
tel.: 602 757 693
email: pelhrimov@chodska.cz

28. PRVNÍ CHODSKÁ, s. r. o.
pobočka Písek - Smrkovice
Na Nové 194
tel.: 602 182 773
email: pisek@chodska.cz

29. PRVNÍ CHODSKÁ, s. r. o.
pobočka Planá u Mariánských Lázní
Nádražní 535
tel.: 724 042 002
email: plana@chodska.cz

30. PRVNÍ CHODSKÁ, s. r. o.
pobočka Plzeň
Jateční 28
tel.: 606 685 136
email: plzen@chodska.cz

31. PRVNÍ CHODSKÁ, s. r. o.
pobočka Plzeň - Křimice
Chebská 27
tel.: 739 503 706
email: krimice@chodska.cz

32. PRVNÍ CHODSKÁ, s. r. o.
pobočka Přerov
Husova 667/19
tel.: 702 037 594
email: prerov@chodska.cz

33. PRVNÍ CHODSKÁ, s. r. o.
pobočka Příbram
Jínecká 319
tel.: 739 503 750
email: pribram@chodska.cz

34. PRVNÍ CHODSKÁ, s. r. o.
pobočka Rudná - Chrástany
Třebonická 237
tel.: 602 247 825
email: rudna@chodska.cz

35. PRVNÍ CHODSKÁ, s. r. o.
pobočka Uherské Hradiště - Kunovice
Osvobození 18
tel.: 777 206 055
email: kunovice@chodska.cz

36. PRVNÍ CHODSKÁ, s. r. o.
pobočka Vysoké Popovice
Vysoké Popovice 254
tel.: 724 433 973
email: popovice@chodska.cz

37. PRVNÍ CHODSKÁ, s. r. o. - franchise
pobočka Zbiroh
Bezručova 145
tel.: 605 539 386
email: zbihroh@chodska.cz

38. PRVNÍ CHODSKÁ, s. r. o. - franchise
pobočka Zdice - Bavoryně
Průmyslová zóna 102
tel.: 724 985 836
email: zdice@chodska.cz

39. STAV INVEST střešní systémy, s. r. o.
pobočka Kladno
Na Kopci 763
tel.: 246 051 530
email: kladno@stavinvest.cz

40. STAV INVEST střešní systémy, s. r. o.
pobočka Praha 5 - Slivenec
K Austisu 680
tel.: 246 051 510
email: reporyje@stavinvest.cz

41. STAV INVEST střešní systémy, s. r. o.
pobočka Praha 9 - Kbely
Polaneckého 931/12
tel.: 246 051 500
email: kbely@stavinvest.cz

42. STAV INVEST střešní systémy, s. r. o.
pobočka Praha 10 - Uhřetěves
Františka Diviše 771
tel.: 246 051 520
email: uhrives@stavinvest.cz