

 PRVNÍ CHODSKÁ

 DACHDECKER
Vše pro Vaši střechu

 DACH PARK
PROJEKTOVÁ A STAVEBNÍ FIRMÁ

DACH *revue*



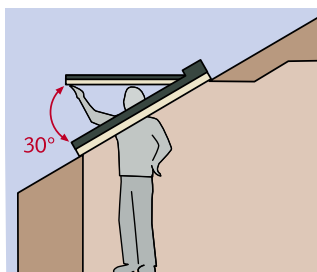
Tvrdé krytiny

- **BRAMAC 7°**
- **TONDACH SOLAR**
- **JAK TO VIDÍ VEDOUcí POBOČKY**

VELUX®



Pohodlný výhled a minimální údržba - střešní okno GHU



- Výklopná funkce okna pro pohodlný výhled
- Kyvná funkce okna pro snadné umytí zevnitř
- Vhodné do vlhkých prostor, minimální nároky na údržbu
- Ventilační klapka pro větrání i při zavřeném okně

Více informací získáte u svého prodejce, nebo na www.velux.cz.



V roce 2006 jsem svůj úvodní příspěvek začínal slovy:

Zima a mráz, mráz a zima. To byly nejčastější slova, která používala naše republika v úvodu roku 2006. Děti měly radost ze sněhu a realizační firmy dovolené. Až na výjimky se na střeších nepracovalo, a tak byl na našich prodejnách klid. Telefony nezvonily, faxy byly v klidu a na e-mailech se objevovalo ledacos jen ne objednávky.

Že se Vám také trochu při čtení předcházejících řádků „zastesklo“ po sněhu a alespoň nějaké zimě? Nevím jak u Vás, ale v našich regionech jsme v letošním roce téměř žádný sníh neviděli a teploty se po celý únor blížily teplotám, které známe spíš z konce března. Takže všichni vášniví lyžaři museli za sněhem do zahraničí nebo do několika málo oblastí naší republiky, kde se dalo alespoň trochu lyžovat.

Díky teplému počasí hned po otevření našich skladů začal na našich prodejnách nezvyklý pohyb zákazníků v tomto ročním období. Start letošní sezóny začal tedy díky příznivému počasí hodně brzy a vypadá to, že i první část letošního roku bude výrazně silnější než v loňském roce.

Ve spolupráci s výrobcí proběhlo v úvodu roku 2008 v našich firmách několik školení pro realizační firmy, prováděli jsme proškolení vlastních zaměstnanců, aby si doplnili svoje znalosti a vědomosti a v závěru ledna pak proběhla již tradiční výstava Střechy Praha. Vystavoval tu téměř každý, kdo něco v souvislosti se střechami vyrábí nebo dodává. Také již tradičně jsme se tady dozvěděli, že všichni hlavní výrobci budou upravovat své ceny a jak už bývá jejich zvykem směrem nahoru.

Vypadá to, že stavební výroba je v dobré kondici i v letošním roce. Přeji Vám proto pěkné zakázky, na kterých se dá i něco vydělat, platící zákazníci a spoustu úspěchů. Věřím, že nám zachováte přízeň a s radou z Vás se uvidíme na našich prodejnách. Budeme se na Vás těšit...

J. F.
Dolní Rychnov únor 2008

Obsah

Sloupek jednatele	3
Co rok dal, aneb pár slov na závěr	4
Nezůstáváme pozadu Rodina PRVNÉ CHODSKÉ se opět rozrostla	5
Novinky	6
Jak to vidí vedoucí prodejny	8
Střešní systém Bramac 7°	10
Van Zeik	11
TONDACH SOLAR	12
ROCKWOOL – Monrock MAX	13
DELTA–FOXX / PLUS Vánoční setkání se zákazníky	14
Výstava Střechy Praha Fotbal cup 2008	15

Redakce:

Časopis DACHrevue vychází 4x ročně.

Společným nákladem vydávají společnosti DEG DACHDECKER, PRVNÍ CHODSKÁ a DACHPARK.

Redakční rada:

Hana Jiroutová – hjiroutova@chodska.cz

Petr Illek – pillek@chodska.cz

Petr Belfín – belfin@dachdecker.cz

Vaše podněty a připomínky směřujte na email:
dachrevue@chodska.cz

Časopis je distribuován zdarma.

Adresa redakce:

PRVNÍ CHODSKÁ, 345 34 Klenčí pod Čerchovem 320

E-mail: dachrevue@chodska.cz

Tel.: 724 250 807

Co rok dal, aneb pár slov na závěr

Martin Jirovský, DACHPARK

Jak se zdá, tak jsem se ve svém minulém článku nechal příliš unést prvním, časně padlým sněhem, div že jsem neprorokoval tuhou sibiřskou zimu a vida, od té doby nepadla téměř ani vločka. Samotný prosinec se pak natolik vymykal poklidnému zimnímu měsíci, že nebyť občasného pohledu na kalendář (a to jsem si mockrát protíral oči, jestli vidím opravdu dobře) nechtělo by se člověku věřit, že nějaká zima ještě existuje.

Nuže, máme zde první vydání v novém roce, a to bývá ve znamení bilancování uplynulého roku. A že to, alespoň po té obchodní stránce, byl rok s velkým R!! Nehodlám však našeho čtenáře nudit suchou statistikou a zmíním tedy tři hlavní události, které svými očima vnímám jako největší, tedy moderně TOP, úspěchy loňského roku.

Jako událost číslo jedna vnímám bezesporu zavedení nové image a obchodní značky DACHPARK. O jeho slavnostním uvedení v život už jsem jeden článek psal, ale nedá mi to abych nezmínil, jak úspěšně a rychle se tato myšlenka zavedla a utkvěla v podvědomí jak stálých, tak i mnoha občasných či náhodných zákazníků. Každý, kdo někdy měnil obchodní značku, slogan či jméno produktu (vdané ženy o tom patrně také vědí své... ☺) určitě potvrdí, že to nějaký čas trvá, než si okolí navykne. Mám za to, že DACHPARKU se to povedlo opravdu v překvapivě krátkém čase a přidám-li k tomu i úspěšné rozšíření záběru nabídky produktů a služeb, jejich zvyšující se zájem o ně, je to z mého pohledu jednoznačně „home run“ číslo jedna pro rok 2007.

Jako druhou, neméně významnou, událost bych označil proražení hranice obratu 90 mil. Kč. Budu se asi opakovat, ale když si vzpomenu, jak jsem seděl někdy počátkem roku 2000 do večera na prodejně

a překonával první depresi nad stanoveným plánem, který mi jednatelé tehdy posadili na 25 mil. Kč, musím se jen pousmát, jaký jsem byl tenkrát hovado, když jsem si nervama zbytečně zkracoval život ☺. Ale abych to nezlehčoval, každý rok je novou výzvou a každé pokoření takové hranice, jako je 90 mil. je úžasný pocit, protože za ním stojí spousta práce a úsilí, které zůstává nezaspěčeným osobám, někdy trochu nespravedlivě, ukryto.

Třetí, mnou zvolená záležitost, svým významem sice žádné výrazné stopy v historii firmy nezanechá, ale je tak výjimečná, že ji nelze opomenout. Tušíte správně, jedná se o výše zmíněný prosincový prodej. To aby prosinec přispěl do ročního výsledku druhým nejvyšším obratem v roce a to ještě tak, že měl říjen namále, to je vsutku unikát, který se zřejmě jen tak opakovat nebude. Předpokládáme, že se na něm podepsala závěrečná „hysterie“ před plánovaným zvýšením sazby DPH, ale i tak, krásných 9 milionů za prosinec hodnotím jako extrém – pro nás velmi příjemný.

Tak to bychom měli. Na tomto místě mi zbývají už jen závěrečná slova díky. Vzhledem k tomu, že jsem se rozhodl své působení v DACHPARKU, po velmi pěkných devíti letech ukončit, rád bych tímto poděkoval všem, kteří mi pomáhali v mých rozpačitých začátcích, všem, kteří se mnou po všechny ty roky trpělivě spolupracovali, kteří mi dodávali odvalu a sílu když mi bylo těžko a odpouštěli občasné přehmaty, když jsem zrovna nebyl ve formě. V neposlední řadě děkuji i všem věrným čtenářům, že to co jsem kdy psal, jsem snad nepsal úplně zbytečně a snad občas někoho přiměl k zamýšlení či alespoň k úsměvu. Děkuji a přeji všem mnoho štěstí a úspěchů v pracovním i soukromém životě.



Dejte svému domu novou tvář



...s novými barvami okapového systému Lindab Rainline™



Nezůstáváme pozadu

Petr Belfín, DACHDECKER

Přáním každého prodejce jsou spokojení zákazníci. Důvodů proč je zákazník spokojen je mnoho. Jedním z nich je i dovednost prodejce mít přehled o produktech a umět poradit. Proto, aby naši prodejci byly tohoto schopni proběhla počátkem tohoto roku celá řada školení pod společným názvem Produktová školení, při kterých se u nás v Dachdecker spol. s r.o. vystřídala celá plejáda našich dodavatelů a poskytla našim prodejcům cenné informace o svých produktech a službách. Protože ale teoretické vědomosti nejsou vše, navštěvují prodejci školení a semináře pořádané našimi dodavateli, kde je součástí i praktická ukázka a nácvik. Věříme, že vzdělávání našich zaměstnanců je přínosem pro naše zákazníky, a proto tomuto tématu věnujeme nemalé úsilí. Naším prodejcům patří jedno velké dík, za jejich ochotu. Odměnou jim bude spokojený zákazník, který vždy dostane na své otázky korektní odpověď. Naším zákazníkům bychom chtěli touto cestou vzkázat:



„Nebojte se zeptat, jsme tu pro Vás“.

Rodina PRVNÍ CHODSKÉ se opět rozrostla

Miroslav Hojda, PRVNÍ CHODSKÁ

V dubnu přibyla na mapu našich specializovaných prodejen oficiálně nová vlaječka – tentokrát přistála v Nymburce. Světlo střešařského světa spatřila další dceřiná společnost PRVNÍ CHODSKÁ PEŤURA s.r.o., ve které se naším rovnocenným společníkem stal pan Jiří Peťura, majitel největších stavebnin v Nymburce.

Jednou z cest, kterou PRVNÍ CHODSKÁ kráčí za svojí smělou vizí – **být č. 1 v prodeji šikmých střech v ČR** – je právě rozvoj prodejní sítě formou dceřiných společností. Nymburská nejmladší „dceřinka“ se zařadila po bok svých starších sourozenců:

- ▶ DaCH cz, s.r.o. – DACHPARK (1999) prodejní sklad v Pučerech u Kolína
- ▶ PRVNÍ CHODSKÁ JIH s.r.o. (2005) 1 prodejní sklad v Pelhřimově
- ▶ PRVNÍ CHODSKÁ VYSOČINA s.r.o. (2006) 2 prodejní sklady (Kralice a Lukov)
- ▶ PRVNÍ CHODSKÁ AMETYST s.r.o. (2007) 1 prodejní sklad ve Frýdku-Místku

Spolupráce v prodeji střešních materiálů, izolací, střešních oken, asfaltových pásů a střešních doplňků tak po více než tříletém korektním obchodování s firmou

Peťura stavebniny s.r.o. povýšila na formu společné firmy, která ponese všechny prodejní a marketingové standardy PRVNÍ CHODSKÉ a využije znalosti lokálního trhu našeho partnera.

Nová firma bude působit ve městě Nymburk a pro svoji činnost dostává do vínků kompletně adaptovaný vyasfaltovaný skladový areál o ploše cca 4.000 m² s krytou halou cca 800 m², klempířskou dílnou a prodejnou.



Areál leží na hlavním tahu směr Mladá Boleslav a ve vzdálenosti cca 20 m se nachází velký prodejní sklad firmy **Peťura stavebniny s.r.o.**

Tato blízkost obou areálů (v podstatě je odděluje pouze hlavní silnice) vytváří ve městě lokalitu, kde bude možné koupit s profesionálním servisem vše pro stavbu od základů až po střechu s komínem.

Region, kde budeme aktivně pracovat se zákazníky a získávat nové zakázky je tvořen zhruba těmito městy: Nymburk, Poděbrady, Jičín, Mladá Boleslav a Benátky. Kompletní informace, kontakty a tváře najdete na našem webu www.chodska.cz

Novinky

Záruka TONDACH all inclusive

Firma TONDACH si je jista vysokou kvalitou svých výrobků, a proto Vám nabízí rozšířenou záruku **TONDACH all inclusive**:

Jak získat záruku jistoty TONDACH all inclusive?

Pokryt svoji střechu krytinou TONDACH, vyplnit formulář „REALIZAČNÍ LIST STŘECHY TONDACH“ a řádně vyplněný formulář odeslat. Záruční list TONDACH all inclusive je k dispozici ve všech prodejnách s výrobky TONDACH.

Cembrit

Společnost Dansk Eternit Holding A/S uvedla na trh značku Cembrit a změnila svůj obchodní název na Cembrit Holding A/S. Nová značka Cembrit bude pomáhat vytvářet společnou platformu pro růst na evropském trhu vláknocementových výrobků a Cembrit jako největší výrobce tohoto segmentu v Evropě využije tuto značku pro svoje aktivity v Evropě. V České republice bude uvedení značky Cembrit znamenat změnu názvu společnosti Cembrit CZ, a.s. se sídlem v Berouně na Cembrit a.s. ke dni 1. 5. 2008. Nová značka a nový název společnosti budou aplikovány ve všech dceřiných společnostech v průběhu roku 2008.

Připomenutí nových cen

Přestože absolutní většina z Vás o tom jistě už ví, pro jistotu připomínáme, že od 1. března platí některé nové ceníky. Bramac zvýšil ceny svých betonových i plastových výrobků zhruba o 5%. Výrobce pálené krytiny Tondach zdražil o něco méně – přibližně o 3%. Nahoru zhruba o 5% šla také cena bitumenové vlnité krytiny Onduline a okapový systém od Isoly. Zhruba čtyřprocentní zdražení proběhlo u sádrokartonů Knauf.

Od 10. března se snížily ceníkové ceny folií Delta Maxx, Vent-S, Vent-N a Reflex od firmy Dörken.

Pěnový polystyren Rigips zdražil od 21. března.

Od 1. dubna se o 4% směrem vzhůru změnila cena u vláknocementových výrobků Cembrit.

Vichřice Emma

Řešíte zakázku pro investora, kterému nedávné řádění větru poškodilo střechu? Naši prodejci pro tyto případy zkusí získat speciální objektové slevy – přijďte se poradit na naše pobočky.



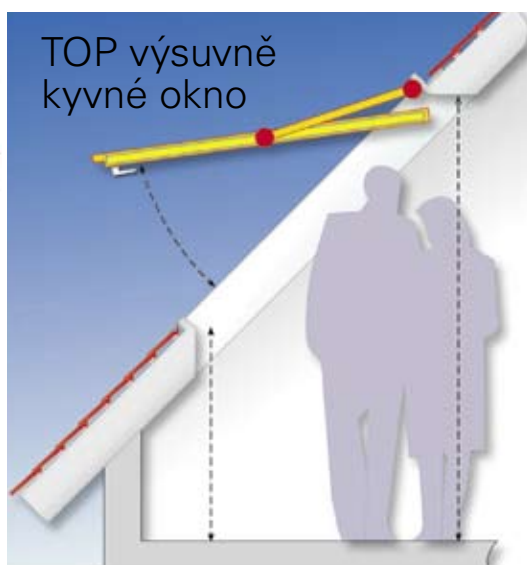
Střešní okna



trend je TOP



Kyvné okno



TOP výsuvně kyvné okno



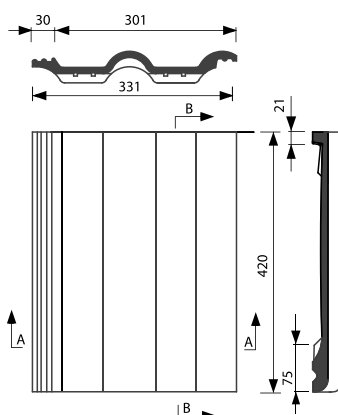
pavilon V přízemí

stánek č. 093



Nový typ tašek KM BETA

V průběhu února začala KM BETA dodávat tašky KMB BETA v novém tvaru. Úpravy proběhly na lící i rubové straně a měly za cíl zlepšit technické a užité vlastnosti výrobku. Důležité pro Vás je, že nové tašky nejdou kombinovat se starými – pozor na to! Také způsob rozložení je jiný než dříve, podrobnější informace žádejte na našich prodejních.



Sklolaminátová střešní krytina TOPACO

Na produktových školeních PRVNÍ CHODSKÉ se někteří z Vás měli možnost seznámit s vlastnostmi a detaily použití sklolaminátové krytiny TOPACO. Tyto desky se výborně hodí především pro zastřešení zemědělských budov s vyšším stupněm chemického namáhání (kravíny, vepřiny atp.). Blíže Vám tento produkt představíme v některém z dalších čísel DACHrevue, případně se ptejte na pobočkách firm PRVNÍ CHODSKÁ, DACHDECKER a DACHPARK.



Další dvě barvy okapů Lindab

Barevná škála okapního systému Lindab Rainline se rozrostla o další dvě barvy – borovicovou zelenou a antracitovou metalízu. Máte zákazníka, který si potrpí na barevné „vyladění“ domu? Pošlete ho na naši pobočku, kde všechny možnosti uvidí v reálu.



Onduvilla – nová lehká krytina

Firma Onduline po zkušenostech z jiných zemí zavádí i na český trh lehkou střešní asfaltovou tašku Onduvilla. Šablony jsou 106 cm široké a 40 cm vysoké, přibíjí se shodným

mi hřebí jako vlnitá krytina Onduline. Zatím je zde nabízena pouze 1 barva (třítónová červená), později ale přibudou další. Vhodná je na střechy o sklonu 17 a více stupňů. Ceníková cena je 160 Kč bez DPH za metr čtvereční.

Tondach mění systém pokládky krajových tašek!

Pro modely Stodo 12 a Falcovka 11 už nadále nebudou při pokládce levých krajových tašek využívány tašky s oboustrannou naválkou. U krajových tašek levých se totiž mění konstrukce drážky. Nové krajové tašky levé nebude možné kombinovat se starým typem! Stejná změna proběhne do konce roku 2008 i u Srdcovky 11. Více informací o této změně dostanete na našich pobočkách, případně na webu www.tondach.cz.

VELUX – dekorativní a zastiňovací doplňky

Společnost VELUX Česká republika, s. r. o., dodavatel střešních oken, dekorativních a zastiňovacích doplňků, uvádí na trh zcela novou kolekci dekorativních a zastiňovacích doplňků a rozšiřuje možnosti ovládání venkovní markýzy a zastiňovací rolety.

Účinné zastínění proti slunci, pohodlné ovládání a nové barevné vzory, tak lze charakterizovat novinky v sortimentu dekorativních a zastiňovacích doplňků společnosti VELUX. Nabídku dálkově ovládaných doplňků nově rozšiřují venkovní markýza a zastiňovací roleta. Obě jsou nyní na elektrický i na solární pohon. Předností doplňků na solární pohon je, že při jejich instalaci není potřeba vést žádné kabely. energii pro svůj provoz čerpají ze slunečního záření přes solární baterii umístěnou v horní části doplňku. Veškeré vnitřní i venkovní originální zastiňovací doplňky VELUX je tedy dnes možné ovládat pohodlně dálkovým ovladačem.



Zuzana Kožíšková

Vedoucí skladu
DACHDECKER, Chomutov

Věk: 37

Od kdy jste na firmě: 1995 (13 let)

Co patří mezi Vaše záliby, koníčky:

sportovní aktivita všeho druhu

Nej hudba: Kabáti...

Oblíbený dopravní prostředek: Motorka



Na co zákazníci nejčastěji zapomínají při montáži tvrdých krytin?

Nejčastěji zapomínají u rekonstrukcí na statiku krovu, dále na zabudování sněhových tašek dle sněhových oblastí. Správné užití odvětrávacích tašek, dle norem. Možnosti využití novinek a pomocníků, jako jsou hromosvodové tašky, hřebenače atd.

U těchto zdánlivých maličkostí může dojít k velkým problémům na stavbách a zbytečným vysokým nákladům na odstranění závad. Z tohoto důvodu organizujeme ve spolupráci s dodavateli školení pro realizační firmy zaměřené na vady střech. Nabízíme zákazníkům v průběhu roku technický servis, poradenství: buď vlastní silou nebo zprostředkovaně zajištěním technika dodavatele.

Bývá zvýšená poptávka po novinkách, nebo jsou oblíbenější osvědčené typy?

Určitě osvědčenější typy jdou na odbyt více. U novinek to vždy žádá čas. Je nutná: reklama, seznámení s přínosem, školení, připomínání, nabízení.

Jaká byla letošní zima v porovnání s těmi minulými?

Letošní zima byla mírná a to se u obchodních a realizačních firem projevilo jako v uplynulém roce – že to pokračuje bez přestávky. Je to náročnější, protože v tomto období se školí jak prodejní personál, tak realizační firmy, aby byli připraveni na letošní rok, který bude určitě úspěšný. Dřívější pravidlo, že obchodník a realizační firma v našem oboru v zimě odpočívá, se již druhým rokem nepotvrdilo! Obrat v naší firmě oproti loňsku stoupá a samozřejmě máme z toho všichni velkou radost. Doufám, že s námi naši zákazníci budou i nadále spokojeni. Uděláme pro to maximum.

Na jaké nové služby se mohou těšit Vaši zákazníci v letošním roce?

Máme za cíl: zapracovat na celkovém vylepšení a zdokonalení servisu pro zákazníky, jako např. dodávka drobnějšího chybějícího zboží do 48 hod. na stavbu a jiné ...Nechme se překvapit...

Jak jste spokojena se servisem dodavatelů?

Existují velké rozdíly mezi přístupem jednotlivých dodavatelů, což se projevuje zvláště při řešení reklamací

a tím je samozřejmě ovlivněn zákazník. Naším cílem je spokojený zákazník, tak i zde zkusíme zapracovat...

Máte pocit, že jste včas a dostatečně informována o změnách a novinkách dodavatelů?

Všeobecně: informace z velké části chodí včas.

Jakým způsobem se k Vám tyto informace dostávají?

Informace od dodavatele směřují na naši **centrálu**, která předává informace jak **vedoucím jednotlivých skladů**, tak zároveň zákazníkům. Další krok je prostřednictvím **obchodních regionálních zástupců**, jak na prodejny, tak u některých i na konkrétní zákazníky.

Jaký typ tvrdé krytiny byste osobně preferovala na své stavbě?

Já jsem typ, který by spíše sáhnul po přírodním materiálu tzn. pálená krytina, ale v dnešní době, kdy u betonové krytiny je propracován systém, životnost a kvalita je obdobná, nebránila bych se, ani použití betonové krytiny. Dnes je to otázka vkusu a zálibení zákazníka, jakou krytinu použije na své stavbě.

Jak to vidí

Co konkurence a její sortiment?

Odpovím takto: naší snahou je zákazníkovi vyhovět, takže se snažíme na objednávku dodat i nemožné.

Kutíte něco doma, nebo potvrzujete pravidlo o kovářově kobyle?

Trošku se věnuji zahradě, při této činnosti aktivně relaxuji. Jak se říká „čistím hlavu“.



Michal Sýkora

Manažer pobočky
PRVNÍ CHODSKÁ, České Budějovice

Věk: 29

Od kdy jsi na firmě:

snažím se být od 7:00 – jinak od února 2003

Co patří mezi tvé záliby, koníčky: *hlavně sport – hokej, fotbal, squash*

Oblíbené jídlo a pití:

mořská ryba, zeleninový salát, červené víno, nicméně takové vepřo-knedlo-zelo a pár točených má také své kouzlo

Domácí mazlíček: *přítelkyně*

Nej hudba: *kromě Evy a Vaška si poslechnu všechno*

Oblíbený dopravní prostředek:

zatím mě baví jezdit autem

Na co zákazníci nejčastěji zapomínají při montáži tvrdých krytin?

Doufám, že při samotné realizaci nezapomínají na nic, co by mělo jakýmkoliv způsobem znehodnocovat dílo, ale myslím si, že by měli zákazníci (RF) více dbát o bezpečnost práce a nepodceňovat „právní stránku věci“ – kdo někdy složitě a možná i bezúspěšně získával zpět vložené prostředky za realizovanou zakázku, ví své...

Bývá zvýšená poptávka po novinkách, nebo jsou oblíbenější osvědčené typy?

Konečný zákazník se často rád odlišuje, tudíž rád si, pokud mu finanční situace dovolí, vybere cokoli trochu výjimečného, a pak už je na realizačních firmách, aby mu toto přání splnily. Nicméně většina zakázek realizovaných na naší pobočce je spíše osvědčeného typu.

Na jaké nové služby se mohou těšit Vaši zákazníci v letošním roce?

K dnes pro nás již standardních půjčoven Ged, ohýbaček, nářadí všeho druhu, rozvozu zboží apod. nepřibudou nové služby žádné. Ale všichni českobudějovičtí zákazníci

Jak jste spokojen se servisem dodavatelů?

Pokud servisem míním celkový přístup dodavatelů, tak musím hodnotit tento servis kladně. Bohužel stavební rozmach zapříčinil, že se často nestačí uspokojit poptávka v rozumném termínu, a pak spokojenost s dodavateli není logicky stoprocentní. Vrhá to poté špatné světlo i na nás jako dodavatele.

Máte pocit, že jste včas a dostatečně informován o změnách a novinkách dodavatelů? Jakým způsobem se k Vám tyto informace dostávají?

Informace dostáváme včas, většinou v e-mailové podobě od našeho nákupního oddělení anebo osobně od obchodních zástupců našich dodavatelů při různých školeních, setkáních apod.

Jaký typ tvrdé krytiny byste osobně preferoval na své stavbě?

Mám již rok pokryto střešními taškami černé barvy od nejmenovaného výrobce. Nyní bych se rozhodl úplně stejně.

vedoucí prodejny

ocení doplnění kolektivu pobočky a tím zrychlení expedice a dodávky materiálů. Jistě se také všichni moc těšíte (a my s Vámi) do nových skladovacích prostor, vše je na dobré cestě a už brzy se dočkáme... (do nové budovy s velkým prostorným skladem by se měla českobudějovická pobočka stěhovat v zimě 2008/2009 – pozn. red.)

Jaká byla letošní zima v porovnání s těmi minulými?

Letošní zima byla naprosto stejná jako ta loňská, všude mnoho sněhu, každý si odpočinul při zimních sportech... díky neutichajícímu zájmu o stavebnictví a „celozimnímu-jarnímu“ počasí se letošní zima z pohledu obchodníků musí hodnotit jako velmi úspěšná.

Co konkurence a její sortiment?

Konkurence nespí, ale my také ne. Navzájem se jen tak něčím už nepřekvapíme, prodávaný sortiment je až na několik výjimek podobný, ne-li stejný.

Kutíte něco doma nebo potvrzujete pravidlo o kovářově kobyle?

Kutím, a rád. Bohužel nemám v poslední době příliš volného času. A tak se kovářovic kobyla má u pana kováře ještě relativně dobře.

Střešní systém Bramac 7°

Zásady pro navrhování střešního systému Bramac 7°

Střešní systém Bramac 7° je založen na upravené betonové střešní tašce Bramac Max. Úprava spočívá v integraci zarážky proti zpětnému průniku vody do vodních žlábků pod hlavovým okrajem tašky. Stejným způsobem jsou upraveny betonové tvarovky – taška poloviční, krajní, odvětrávací, protisněhová, hromosvodová, prostup odvětrávání, prostup pro anténu a nosná taška stoupačí plošiny. Bez této zarážky se v rámci systému Bramac 7° používají standardní tašky pro pultovou hranu. Systém doplňují další standardní tvarovky – hřebenáč, hromosvodový a ukončovací hřebenáč a uzávěra hřebene a další plastové a kovové prvky.

Kromě výše uvedené úpravy tašek je důležitou součástí systému Bramac 7° vodotěsné podstřeší, které je tvořeno zásadně bedněním a pojistnou hydroizolací (PHI). Použití systémových prvků a vlastní provedení podle Pravidel pro montáž střešního systému Bramac 7° je podmínkou pro poskytnutí patnáctileté záruky na funkci střechy. Doplňkové utěsnění proti průniku vody spočívá v těchto prvcích:

- ▶ oboustranně integrované, separační folie chráněné lepicí proužky podél horního a spodního okraje **difuzní folie Bramac Top RU** pro utěsnění v ploše, tzv. „lepení proužek na proužek“
- ▶ preventivní utěsnění plošného spoje kontralatí a Top RU **těsnící pěnou**
- ▶ **lepicí tmel** pro slepení příčných spojů folie Top RU a dalších spojů, kde nelze provést „lepení proužek na proužek“

Rozsah použití a základní technické pokyny pro návrh systému Bramac 7°

Délkové překrytí tašek Max 7° je min. 10,5 cm, což odpovídá vzdálenosti střešních latí max. 37,5 cm. Při vzdálenosti latí 37,0 až 37,5 cm lze na štítovou hranu navrhnout krajní tašky. Doporučujeme při návrhu střešní konstrukce vzít v úvahu skladební rozměry krytiny, čímž se vyloučí, jinak nezbytné zakrácování tašek pod hřebenem, což je v tomto případě nevhodné, protože by byla odříznuta kovová zarážka v hlavové oblasti tašky.

Střešní systém Bramac 7° lze navrhovat:

- ▶ pro oblast střešních sklonů 7° až 12°
- ▶ s ohledem na zatížení od sněhu do velikosti charakteristické hodnoty sk max. 1,5 kN/m², tzn. v I. až III. sněhové oblasti bez ohledu na nadmořskou výšku pro délky kroků do 12 m

V rámci střešního systému Bramac 7° **nelze navrhovat a provádět** v oblasti sklonu 7° až 12° následující detaily, při nichž by jinak nemohla být poskytnuta patnáctiletá záruka na funkci systému: střešní okna, výstupní okna, úžlabí, fotovoltaické články, sněholamy a podobné systémy.

Pracovní teplota pro montáž vodotěsného podstřeší je vyšší jak +7 °C, pouhé slepování pásů folie Top RU lze provádět již od -5 °C. Folie Top RU není nouzově zakrytí.

Nejmenší průřez střešních latí je 4x5 cm (v závislosti na rozteči kroků).

Chemická ochrana bednění, kontralatí a latí není nutná.

Pro připevnění kontralatí a latí se používají výhradně vruty o min. průměru 4,5 mm a délce odpovídající dvojnásobku



tloušťky připevňovaných latí. Odvodnění PHI v okapní hraně se navrhuje zásadně pomocí okapnic, které jsou součástí systému Bramac 7°. Okapnice zasahují do žlabů za zadní naválkou. Navrhují se tedy níže položené žlaby.

Napojení folie Top RU na střešní prostupy, jako jsou komínová tělesa, světlíky a jiné se provádí pomocí

Wakaflexu, podobně jako napojení krytiny na tyto prostupy. Pojistná hydroizolace v oblasti hřebene a nároží je spojitá, nelze zde vytvářet odvětrávací mezery jako u tříplášťových střech. Pokud se nevažuje o zateplení po celé délce kroků těsně pod bedněním, musí být prostor mezi tepelnou izolací a bedněním odvětráván, např. průvětrníky ve štítech střechy. Pro napojení hřebene a nároží na plochu střechy se používá výhradně Metaroll.

Zajištění tašek proti padání za větru je třeba stanovit v souladu s ČSN 73 0035 nebo s ČSN EN 1991-2-4. K zajištění se používají stranové přichytky č. 2. Požadavky na připevňování tašek tvořících obrys střechy odpovídají standardním požadavkům.

Pro protisněhovou ochranu navrhovat podle schéma A, tj. každá 8. taška v ploše střechy a jedna průběžná řada ve druhé řadě nad okapem je protisněhová.

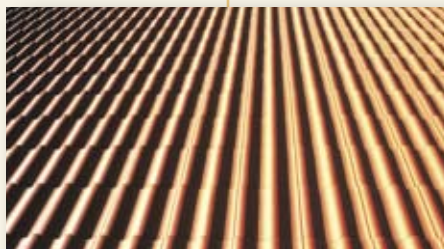
Protisněhovou ochranu navrhovat podle schéma A, tj. každá 8. taška v ploše střechy a jedna průběžná řada ve druhé řadě nad okapem je protisněhová.

K odvětrání kanalizace se používá prostup odvětrávací Max 7°, jehož volnou součástí je napojovací trubka Js 125 mm a napojovací manžeta o průměru 125 mm.

K prostupu anténní tyče se používá prostup pro anténu Max 7°. Nástavec prostupu je určen výlučně pro utěsnění prostupu, netvoří pevný bod. Dva, na sobě nezávislé, pevné body pro uchycení anténní tyče je třeba navrhnout na nosné konstrukci střechy. Pro napojení folie Top RU na anténní tyč se používá napojovací manžeta o průměru 100 mm, která se dotěsňuje k tyči pomocí Flexirollu.

Pro pohyb či stání na střeše je možno navrhovat stoupačící plošiny, k jejichž montáži jsou třeba dvě nosné tašky Max 7° a dva držáky Max 7°.

Pro případné odchylky od těchto zásad je nezbytné si vyžádat pro jednotlivé případy písemný souhlas od firmy Bramac střešní systémy.



Co děláme

Naše společnost se zabývá poradenstvím a vzděláváním se specializací na střešařský a stavební obor. Jsme PRVNÍ takto specializovanou poradenskou a vzdělávací společností v České republice.

Každý obor má svá specifika a stejně tomu je i v oboru střech a stavebnictví. Aby doporučení, řešení a vzdělávání přinášely očekávanou hodnotu, musí vycházet z poznání oboru. Dobré nápady (programy či řešení) vždy leží někde v průsečíku poznání daného oboru a znalosti konkrétní poradenské oblasti (marketing, management, reklama, vzdělávání).

Van Zeik vlastní kompetence (aktivity/atributy, jenž jsou spojeny s tvorbou hodnoty, které vytvářejí konkurenční výhody a ty jsou základem pro rozvoj společnosti), které mu umožňují v dané oblasti věrohodně a úspěšně působit.

Co si představit pod consultingem

Consulting nebo-li poradenství je vysoce odborná činnost, jejímž smyslem je poskytovat klientům doporučení či řešení, která vedou k nárůstu vytvářené hodnoty pro majitele. A to buď cestou zvyšování obrátu nebo cestou snižování nákladů anebo obojím.

Velmi důležitou součástí každého projektu je definice konkrétního zadání nebo-li problému, který se má řešit. Samotná tato činnost mnohdy zabere velké množství času (je bezplatná). Vždy se to ale vyplatí. Definice či „rámováání“ problému předurčuje možnosti jeho řešení.

Jak konzultační projekty probíhají, na co by se měl klient připravit?

Klient musí chtít daný problém řešit a měl by pro daný projekt motivovat ostatní spolupracovníky či podřízené ve firmě. Klient musí být schopen, ochoten a mít finanční prostředky na to, aby na základě výsledků projektu něco konkrétního udělal (změnil a zároveň zlepšil). Jakýkoli projekt vždy vyžaduje spolupráci dodavatele a klienta a to v průběhu celého projektu.

Projekt tedy klade nároky i na samotného klienta. Je třeba si uvědomit, že období projektu pro zaměstnance znamená dělat něco „navíc“. Sem například patří zpracovávání podkladů, účast na schůzkách či workshopech. Jak je patrné, projekt neprobíhá způsobem „definice zadání → smlouva → dodavatel se na tři měsíce odporučí na své vědecké pracoviště → znovu se představí klientovi → prezentace výsledků“.

Více na www.vanzeik.cz

Semináře a tréninky Van Zeik:

Vedení lidí

- I. 14.–15. 5. 2008 a II. 4.–5. 6. 2008 – První část tréninku je zaměřena na rozvoj/podporu výměny zkušeností mezi účastníky tréninku. Ve druhé polovině je cílem zvýšit efektivitu manažerů v procesu komunikace, zvláště informování spolupracovníků.

Prodejní dovednosti

- I. 5.–6. 11. 2008 a II. 26.–27. 11. 2008 – Úvodní část je zaměřená na vedení obchodního jednání a následující je o vyjednávání s obchodními partnery.

Motivační nakopnutí

- 25. 6. 2008 – Neustále v poklusu řešíte deset věcí najednou a přitom cítíte, že ani jednu na sto procent? Peníze sice vyděláváte, ale nemáte z následně nakoupených věcí radost? Pak je tento seminář právě pro Vás.

Zájemci o školení, pište na email barbora.simkova@vanzeik.cz, nebo volejte na tel. 739 503 703.

Elegance, čistá energie a maximální využití – TONDACH SOLAR

Sluneční energie se dostává stále víc do popředí. Představuje nejen čistý zdroj, ale její získání je dostupné široké veřejnosti. Při neustále se zvyšující ceně energie navíc nabízí možnost významně ušpřit. S návratností investice potřebné na pořízení a instalaci slunečních kolektorů lze totiž počítat již za deset let. Životnost kolektorové soustavy je však nejméně třikrát delší. Naprostou novinku v této oblasti nabízí firma TONDACH uvedením TONDACH SOLAR sestav, jejichž základním prvkem je sluneční kolektor TS 300.

Solární systémy u nás nejsou novinkou. Zcela nový je však způsob, jak jejich možnosti využít. Oproti dřívějšku, kdy byly nabízeny samostatně, se nyní v případě individuální výstavby staly součástí systémového řešení střechy. Plussem pro stavebníky je skutečnost, že již nemusí řešit nejdříve střechu a poté její dodatečné osazení panely, díky čemuž mohou získat úsporu času i nákladů.

Jak funguje sluneční kolektor

Sluneční kolektor TS 300, který je základním prvkem sestavy TONDACH SOLAR, je určen na přeměnu sluneční energie na tepelnou energii přímo využitelnou člověkem. V praxi svoje využití najde především pro přípravu teplé vody. Díky svému modernímu designu však nabízí i zajímavé architektonické ztvárnění staveb.

TS 300 patří do skupiny kolektorů, které jsou schopny celoročně využívat sluneční energii. Tento plochý kolektor s přírubovými vývody je určen na vertikální montáž v solárních systémech s oběhovým čerpadlem.

Povrch kolektoru tvoří bezpečnostní 4 mm silné sklo. Sluneční energie, která jím prochází, je zachycena vysoce účinnou selektivní konverzní vrstvou vytvořenou na hliníkové podložce. Z této absorpční plochy teplo přechází na měděnou trubičku o tvaru meandru a odtud dále do teplotnosné kapaliny. Ohřátá kapalina pak cirkuluje mezi kolektorem a zásobníkem teplé vody, kde svoje teplo předává vodě.

Slunce neposílá faktury

Sluneční kolektory se v našich podmínkách používají především jako doplněk hlavního zdroje tepla a na přípravu teplé užitkové vody. V ročním průměru je tak možné ušetřit až 60–70 % energie potřebné na ohřev vody pro mytí a vaření. V letním období se přitom prakticky jedná o 100 %, na jaře a podzim o 30–50 % a v zimě až o 20 % ušpřené energie. Průměrná návratnost počáteční investice do kolektoru při dnešních cenách energií činí zhruba 10 až 15 let. Životnost soustavy je však nejméně 30 let, takže po zbylé roky lze získávat teplou vodu téměř zdarma.

Celý systém je navíc zcela ekologický. Všechny materiály použité na jeho výrobu jsou recyklovatelné či v přírodě odbouratelné.

Záruka na 12 let

TONDACH SOLAR sestavy jsou zájemcům k dispozici ve čtyřech provedeních. Při jejich výběru je nutné hledět nejen na pořizovací cenu, ale důležitá je zejména skutečnost, pro kolik lidí mají vodu ohřívát. Dle toho se liší i počet instalovaných kolektorů a dalšími parametry. Počet kolektorů je přitom vždy uváděn v názvu sestavy za lomítkem.



Sestavy TS 300/2, TS 300/3, TS 300/4 a TS 300/5 jsou dle počtu kolektorů určeny pro domácnosti od dvou až po 8 lidí. Spolu se zvyšujícím se počtem kolektorů se navyšují také další parametry jako je objem solárního bojleru (od 200 až po 500 litrů), expanzní nádoby (od 12 do 40 litrů) objem teplotnosné kapaliny (od 20 do 40 l).

Orientační cena TONDACH SOLAR sestavy, která v sobě kromě solárního panelu zahrnuje také solární bojler, čerpadlovou jednotku a další prvky včetně nosné konstrukce nad krytinu na šikmou střechu začíná na 67 000 Kč bez montáže a DPH. Na všechny typy TONDACH SOLAR sestav je při splnění podmínek daných výrobcem poskytována nadstandardní 12letá záruka.

Více informací na www.tondach.cz

Nová generace izolací Rockwool pro ploché střechy – dvojrvtvé desky Monrock MAX

Ing. Pavel Matoušek, Rockwool, a.s.

ROCKWOOL, a.s. v České republice po dokončení úprav výrobní linky v Bohumíně začal vyrábět v loňském roce nové typy střešních izolačních desek pro ploché střechy. Jedná se o patentované speciální dvojrvtvé desky, které představují zcela novou generaci izolačních výrobků, kdy je do jednoho kompaktního bloku integrována spodní měkká vrstva, která se klade na trapézové plechy nebo na rovinné podklady, a k ní je pevně připojena horní velmi tuhá vrstva, která lépe odolává mechanickému namáhání. Spojení obou vrstev se uskutečňuje díky slepení pojivem v minerální izolaci a jeho vytržením.

Tyto nové desky byly nazvány Monrock MAX a jejich výrobní tloušťky jsou v rozsahu 80–240 mm (včetně), zhotovují se ve formátech 2000×1200 mm nebo 600×1000 mm. Stejně izolační



desky se vyrábějí i pro slovenský a maďarský trh ve výrobním závodě v Tapolce (situovaném na sever od Balatonu). Předchozí koncept desek Spodrock (podkladní – spodní vrstva) a Dachrock (vrchní vrstva) se tímto

postupně výrobně ukončí. Přechod na tuto novou generaci však není tak náhlý, jak by se zdálo, protože dvojrvtvé desky z dovozu se v České republice už používaly několik let (původní značky z německého Rockwoolu – Hardrock I, Hardrock II a Durock, případně polský Dachrock MAX), a to s velmi kladným ohlasem. Díky projektantům a investorům ze SRN tak byly jen v loňském roce položeny statisíce čtverečních metrů desek v tloušťce 80 mm a nyní tyto příležitosti čekají i na projektanty z ČR a dalších zemí.

Komplexní vlastnosti desek Monrock MAX ve střešních skladebách

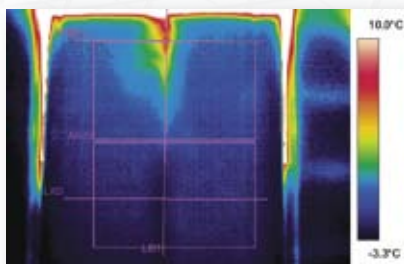
Požární vlastnosti

Nová izolace je optimalizovaná, vzhledem ke zlepšeným mechanickým vlastnostem, s ohledem na bodové zatížení, poskytuje velmi dobré tepelné vlastnosti. Množství pojiva je limitováno pro dodržení co nejlepších požárních vlastností – třída reakce na oheň A1 je u výrobků z kamenné vlny Rockwool samozřejmostí, ale tato deska poskytuje mnohem lepší chování za požáru (vrchní vrstva rozvádí koncentrované teplo do větší plochy a současně pohlcuje hořlavé a kapalné složky tavicích se střešních krytin. Díky velmi dobré snášenlivosti kamenné vlny a vysoké teplotě tavení vláken (nad +1000 °C) není zapotřebí klást na tuto izolační vrstvu ani separační, ani požární mezivrstvu ze sklotkaniny. Při natavení krytiny na izolant Monrock MAX nevzniká ani riziko zahoření střechy, při správném tavení nedochází k ovlivnění pojiva ve styčné minerální vrstvě, ke které natavený asfaltový pás přilne. Svařování

švů plastových krytin nebo asfaltových mechanicky kotvených krytin nepřináší propalování a tvoření drážek v izolantu vedle spojů.

Požární odolnost skladeb střech byly prověřovány zkouškami na nosném trapézovém plechu v souladu s normou ČSN EN 1365-2. **Podařilo se dosáhnout odolnosti REI 30 a REI 45 minut** při rozpětí podpor 6 m u spojitého nosníku o dvou polích a druhé sněhové vrstvě

(platné podle ČSN EN 73 0035 v ČR). Izolační desky Monrock MAX o tl. 160 mm byly kladeny v jedné vrstvě, jako krytina byly použity střešní fólie z PVC-P (Sikaplan) a asfaltová modifikovaná dvojrvtvá krytina (Polygum ATAB), vždy mechanicky kotvené plastovými teleskopy (EJOT) k trapézovému plechu 150×280×0,88 mm.



2. Akustika plochých střech

Akustické vlastnosti byly prověřovány na základě rozsáhlých testů střešních skladeb v CSI Zlín. Rockwool, a.s. podniknul několik měření na nosném podkladu z plného trapézového plechu anebo na děrovaném trapézovém plechu. Skladby byly měřeny s tepelnými izolacemi tl. 160 mm, s jedno- nebo dvojrvtvou asfaltovou krytinou, se speciálními akustickými pohltivými výplněmi trapéz. Tím byl získán soubor hodnot akustické absorpce systémových střech na perforovaném plechu (hodnota absorpce dosahuje až $\alpha_w = 0,65$ podle ČSN EN ISO 354 a 11654) a současně tyto skladby mají zjištěny i hodnoty vzduchové neprůzvučnosti (podle ČSN EN ISO 140-3) v rozmezí standardních skladeb od $R_w = 43-48$ dB do $R_w = 48-50$ dB se speciální tlumicí fólií RAM (Rockwool Acoustic Membrane).

Předpoklady kvalitní montáže

Technologie montáže dvojrvtvých desek vyžaduje zaskolené a zacvičené pracovníky. Při kladení je doporučen optimalizovaný postup. Rockwool vždy poskytuje při zaskolení techniků i izolátorů na stavbě své služby zdarma s cílem přenést nejlepší zkušenosti a možnosti použití mechanizovaných prostředků při montáži a dosahovat tak jak kvalitní montáže, tak velké produktivity práce. Proto jsou izolační desky standardně dodávány na paletách jako velkoformátové pro strojní manipulaci (rozměr 2000×1200 mm), pouze pro práce v městské zástavbě a s obtížným příjezdem by mohlo jít o menší formáty izolačních desek v balících (1000×600 mm) a případnou ruční manipulaci.



DELTA-FOXX / PLUS

Dörken s.r.o.

DELTA-FOXX/ PLUS – prověřené vodotěsné podstřeší (PHI 3. stupně, třídy A).

V současné době se na českém stavební trhu objevily „převratné novinky“ v řešení vodotěsného podstřeší, které prezentují jak někteří výrobci střešních krytin, tak i výrobci pojistných hydroizolací. Pokládáme proto za užitečné připomenout si některé důležité zásady platné pro konstrukce šikmých střech, které se nacházejí pod bezpečným sklonem použitých střešních krytin.

Pravidla pro navrhování a provádění střech (vydal Cech klempířů, tesařů a pokrývačů ČR v roce 2000 na základě německých podkladů, v nichž uvedená pravidla vycházejí z dlouhodobých praktických zkušeností, které v době minulé nebylo možné u nás řádně rozvíjet), řeší konstrukce šikmých střech tak, že se můžeme pohybovat až 10° pod bezpečným sklonem navrženého typu skládané střešní krytiny. Ovšem pouze za předpokladu zvýšené ochrany podstřeší, jenž částečně přebírá úlohu vodotěsné vrstvy, kterou ve vyšších sklonech zajišťuje krytina.

Nejnižší hranice pro řešení vodotěsného podstřeší – PHI 3. stupně třídy A – pomocí speciální pojistné hydroizolace je 12°. Pokud se tedy dostaneme se sklonem střechy se skládanou krytinou pod hranici 12°, musíme hydroizolační opatření řešit jako PHI 3. stupně, třídy B pomocí materiálů známých z oblasti plochých střech – např. dvou vrstev svařovaných asfaltových pásů vedených přes náběhové kontralatě.

Z praxe víme, že vzhledem k nepropustnosti asfaltových pásů pro vodní páru musíme bednění ze spodní strany odvětrat dostatečnou vzduchovou mezerou. PHI 3. stupně, třídy B se ovšem dle Pravidel musí řešit jako střecha jednoplášťová. Konstrukce však v takovém případě již však nemůže být definována jako vodotěsné podstřeší! Technické řešení se tak stává velmi komplikovaným a neproveditelným.



Proto je výhodnější se sklonům pod hranici 12° v případě betonových a pálených krytin raději vyhnout.

Experimenty s „vodotěsným podstřeším“ na bázi standardních polypropylenových pojistně hydroizolačních pásů pro střechy již od 7° nebo 8° sklonu, lze z našeho pohledu označit za riskantní.

Navíc ve zmíněných Pravidlech pro navrhování a provádění šikmých střech je jasně uvedeno, že

skládaná a betonová krytina se při sklonu pod 10° pokládat nesmí.

Společnost DÖRKEN již mnoho let řeší úspěšně tuto problematiku pomocí speciálního výrobku DELTA-FOXX. Mimořádně robustní a odolný pás sestává z pevné polyesterové textilie s vodotěsným disperzním povrstvením a společně s příslušenstvím ověřeným v praxi s ním lze vytvořit funkční, odolné a snadno proveditelné vodotěsné podstřeší (PHI 3. stupně třídy A) pro sklon střechy od 12° podle typu střešní krytiny.

Poslední inovací je fólie DELTA-FOXX PLUS, která je již z výroby opatřena integrovanými samolepicími okraji na obou stranách pásu. Její vynikající lepicí schopnosti dokladuje i možnost slepení mokrych pásů po dešti, pevnost a zpracovatelnost, což měli možnost vyzkoušet si i účastníci letošní certifikace pokrývačů DELTA-FORUM 2008.

Naše doporučení pro použití vodotěsného podstřeší DELTA-FOXX odpovídá reálným situacím na střeše a vychází vstříc prováděcím firmám nejen z hlediska proveditelnosti, ale i spolehlivosti a funkčnosti systému. Můžete namítnout, že jsme možná příliš opatrní, ale naší snahou je pomocí našich výrobků chránit pokrývače, nenutit je riskovat a hazardovat s důvěrou investorů a nedostávat se do zbytečných problémů.

Vánoční setkání se zákazníky

Petr Belfin, DACHDECKER

Jako každoročně i letos firma DACHDECKER spol. s r. o., uspořádala v předvánočním čase společné večírky ze svými zákazníky.

Tato setkání se těší velké oblibě a prohlubují vztahy mezi prodejci a zákazníky a to nejenom ty pracovní, ale i ty osobní. Na každém takovémto večírku nechybí spousta dobrého jídla a pití a samozřejmě zábavy a tak jsme si letos tato setkání zpříjemnili turnajem v kuželném nebo třeba zápalem v soutěžích, kde občas o umístění nerozhodovala zdatnost tak jako pokročilý čas a s tím spojené konzumování jídla a pití. Protože k Vánocům patří dárky, byly na setkáních po zásluze odměněni naši nejlepší dodavatelé.

Touto cestou bychom chtěli ještě jednou popřát našim zákazníkům hodně úspěchů a šťastné vkročení do té naší střešářské sezóny.



Jubilejní ročník výstavy Střechy Praha

Hana Jiroutová, PRVNÍ CHODSKÁ

Ve dnech 24. až 26. ledna 2008 se uskutečnil 10. ročník výstavy Střechy Praha. Přinesl řadu novinek, např. některé doprovodné akce či přednášky. Pořadatelé představili nový internetový portál strechujem.cz, byla založena nová tradice – slavit vždy v rámci veletrhu Svátek střechařů. Největší novinkou však byly veletržní noviny STŘECHY dnes, které vycházely každý veletržní den a informovaly návštěvníky o aktuálním dění.

Z hlediska pořadatelů to byl povedený ročník. Přímých vystavovatelů bylo 164, z toho 10 zahraničních, 16 spoluvystavovatelů, z toho 7 zahraničních. Celkem se zúčastnilo 17 zahraničních firem. Celkový počet návštěvníků byl 13 950.



PRVNÍ CHODSKÁ se představila s novým otevřeným stánkem, který přitáhl mnoho zákazníků. Návštěvníkům nejen profesionálně poradili zaměstnanci PRVNÍ CHODSKÉ, ale také si mohli vzorky prohlédnout a nářadí vyzkoušet. Tato možnost sklidila úspěch, a tak se i v příštích letech můžeme těšit na stejně provedený stánek.

Další ročník fotbalového turnaje PRVNÍ CHODSKÁ fotbal cup je za námi

Hana Jiroutová, PRVNÍ CHODSKÁ

V sobotu 15. března 2008 se sjelo 16 týmů (15 týmů poskládali zákazníci, 1 tým tradičně PRVNÍ CHODSKÁ) do plzeňské haly TJ Lokomotiva. Pořadatelé rozložili týmy do 4 skupin, kde se každé družstvo utkalo s každým. Ze skupiny postupovaly dva nejlepší týmy, které se probíjaly do čtvrtfinále. I když tým PRVNÍ CHODSKÉ ze skupiny nepostoupil, již od čtvrtfinále se jednalo o napínavé boje, kde leckdy pracovaly nervy víc než síla a taktika. Ve finále se



potkal nováček turnaje ŠVB Lišov a obhájce turnaje Hydroterm. Ještě pět minut před koncem ŠVB Lišov vyhrával 2:0, ale Hydroterm do konce zápasu vyrovnal. O vítězi turnaje rozhodly penalty a Hydroterm obhájil vítězství. Na třetím místě se umístil tým Bramaki, který si odnesl i cenu pro nejlepšího brankáře. Nejlepšího střelce získal hráč z Hydrotermu. Již nyní se těšíme na další ročník.



PRVNÍ CHODSKÁ

Klenčí pod Čerchovem
Klenčí pod Čerchovem 320
tel./fax: 379 794 881

Plzeň
Jateční třída
tel./fax: 377 470 208

Rudná – Chrášťany
Chrášťany 140
tel./fax: 311 670 948

www.chodska.cz

Písek – Smrkovice
Smrkovice 5
tel./fax: 382 264 394

Planá u Mariánských Lázní
Nádražní
tel./fax: 374 794 022

Klatovy
Jateční ulice
tel./fax: 376 323 399

České Budějovice
Karolíny Světlé 6
tel./fax: 387 330 090

Líbeznice
Mělnická 109
tel./fax: 283 980 666

Zbiroh
Bezručova 145
tel./fax: 371 794 909

Jinřichův Hradec
Otín 193
tel./fax: 384 320 619

Pelhřimov
Na Lhotkách 239
tel./fax: 565 321 235

Lukov
676 02 Lukov
tel./fax: 568 420 102

Kralice nad Oslavou
Brněnská 316
tel./fax: 568 643 120

Bavoryně u Zdic
Bavoryně u Zdic
tel.: 724 985 835

Frýdek-Místek
Jamnická 348
tel.: 558 622 866

Nymburk
Boleslavská 400
tel.: 725 502 702

info@chodska.cz

DaCH cz

Pučery-Zásmuky

tel.: 321 790 652-3
fax: 321 792 651

www.dachpark.cz

dach@dach.cz

DACHDECKER

Dolní Rychnov
Dobrovského 1936
tel.: 352 350 151
fax: 352 623 774

Chomutov
Pražská 585
tel.: 474 638 733
fax: 474 638 732

Karlovy Vary
Plzeňská 17
tel.: 353 228 341
fax: 353 222 262

Kladno
Vinnářice-Barré
tel.: 312 275 503
fax: 312 273 582

Litoměřice
Litoměřická kotlina 383
tel.: 416 531 732
fax: 416 531 732

www.dachdecker.cz

info@dachdecker.cz